

# 自主点検要領

放火防止対策・火気管理や消防用設備等、避難経路の確保などについて日頃から自主点検を実施しましょう。「自主点検チェックリスト」も是非ご活用ください。

## ～ 出火防止 ～

〈放火防止対策〉



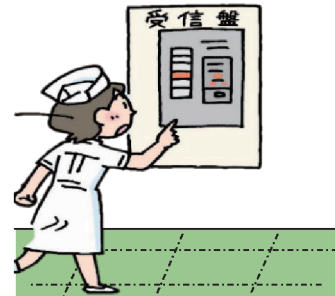
- ☑ 建物の周囲や階段、廊下等の共用部分に燃えやすい物を置いていませんか？

〈火気管理〉



- ☑ 配線に劣化・損傷はありませんか？
- ☑ ほこりは溜まっていませんか？

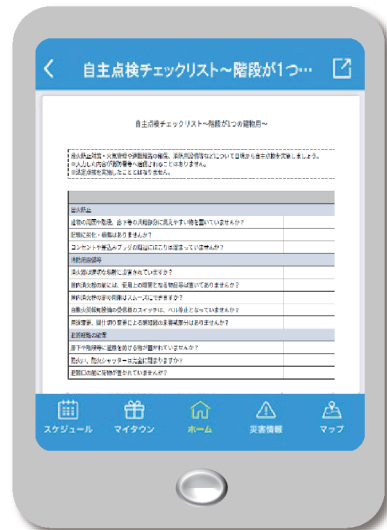
## ～ 消防用設備等 ～



- ☑ 消火器は設置場所にありますか？
- ☑ 屋内消火栓の前には、使用上の障害となる物品等は置いてありませんか？
- ☑ 屋内消火栓の扉の開閉はスムーズにできますか？

- ☑ 受信機のスイッチは、ベル停止になっていませんか？
- ☑ 用途変更、間仕切り変更による感知器の未警戒部分はありませんか？

東京消防庁公式アプリにて「自主点検チェックリスト」公開中！



ダウンロードしてね！



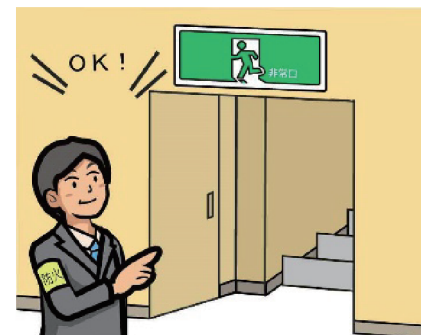
iOS版



アンドロイド版



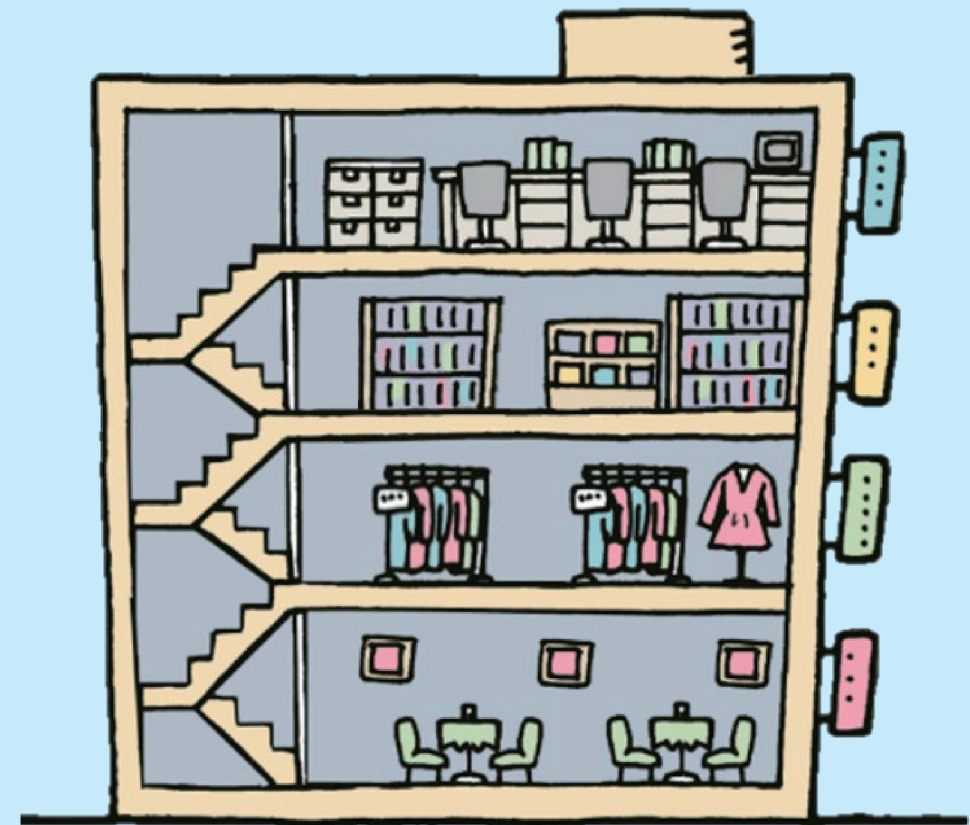
## ～ 避難経路の確保 ～



- ☑ 通路や階段等に避難を妨げる物が置かれていませんか？
- ☑ 防火戸、防火シャッターは完全に閉まりますか？

- ☑ 避難口の前に荷物が置かれていませんか？

# 火災から命を守る自主防火



～階段が1つの建物で火災が発生したときの対応要領～

問合せ先



東京消防庁のホームページもご覧ください。



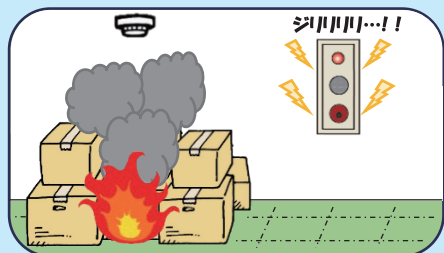
リサイクル適性(A)  
この印刷物は、印刷用の紙へリサイクルできます。  
石油系溶剤を含まないインキを使用しています

東京消防庁  
TOKYO FIRE DEPARTMENT



# 通 報 ・ 連 絡

## 火災の早期発見



## 消防への通報 (119番通報)



## 館内への連絡



### Point!



- 電話や放送設備のそばに通報文例や放送文例を掲示しておく
- 自動火災報知設備や放送設備の使い方を訓練時に確認しておく
- 館内への連絡は、明確で落ち着いた口調で2回程度繰り返す

# 命を守る行動

～階段が1つの建物で特に大切な3つの行動～

火災の発生を早く知る

炎・煙の拡散を防止する

迅速に避難する

# 消 火

## 消火器の使い方

- ①安全ピンを抜く
- ②ホースを火元に向ける
- ③レバーを握る



### Point!

- 出来るだけ多くの消火器を集めて消火する
- 退路を確保し、適切な距離を保って活動する
- 天井まで火が達していたらすぐに避難する



動画で消火器の使い方を確認しよう



## 高性能型消火器の追加設置も検討してみてください!

「高性能型消火器」は、誰もが消火しやすいことを目的に、消火能力を向上させた消火器です。



高性能型消火器について



(一社)日本消火器工業会HP

支援事業について



(公財)東京都中小企業振興公社HP



適応火災表示のマーク



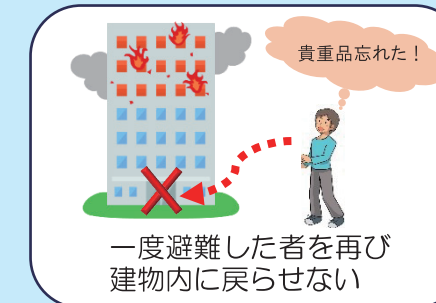
普通火災用・油火災用・電気火災用

(一般社団法人日本消火器工業会ホームページより引用)

公益財団法人東京都中小企業振興公社では都内中小企業等に対し、高性能型消火器の導入経費の一部を助成しています。詳しくは公益財団法人東京都中小企業振興公社のホームページをご覧ください。

# 避 難

## 避難誘導時のポイント

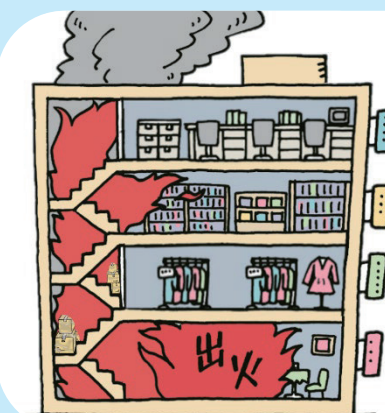


## 階段で逃げられる場合



- 視界が良好なうちに、避難経路(階段など)の位置を確認し、外へ避難する
- 窓を開放し、階段への煙の充満を抑制する
- 階段に通じる扉は確実に閉め、階段や上階への煙の拡散を防止する

## 階段で逃げられない場合



- 外気に触れられるベランダ等に避難する
- 外気に面した窓のある部屋へ一時的に避難し、出入口の扉を確実に閉めて煙の侵入を防ぎ、消防隊等の救助を待つ
- 避難器具を使用して避難する

## 避難器具を設置する



- 既に避難器具が設置してある場合は、維持管理状況や設置場所、使用方法を確認しましょう。
- 自主的に避難器具を設置したい場合に、避難器具の種類や設置方法などご不明な点があれば、管轄の消防署にお問い合わせください。

