



# Topics

## 特集 1 災害の記録



火災  
《8月》

# 築地市場 場外店舗から出火！ 11時間を超える 消防活動！



火災の現況と近年の傾向は

50 ページ



消防活動体制は

128 ページ



火災  
《8月》

# 263名出場！ 消防隊員 67台、 消防車両







消防活動の現況は 63 ページ

# 出火！ 築地市場 場外店舗から





火災  
《1月》

# 高層マンション

# 出火！



# Topics



火災の現況と近年の傾向は

50 ページ



消防活動体制は

128 ページ



救助  
《3月》

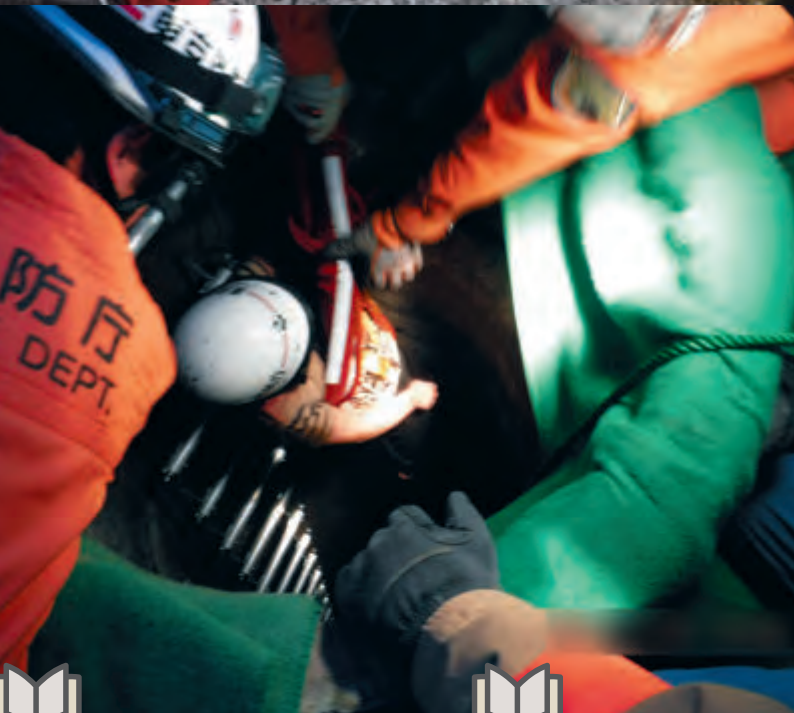
子どもが

深さ約11mの井戸に

転落、救助！







救助活動の状況は

64 ページ

消防活動体制「救助活動」は

131 ページ



火災  
《3月》

# 焼損!

木造住宅から出火! 17棟



火災の現況と近年の傾向は

50 ページ



火災  
《9月》

# 燃え移った!

建物から列車に



消防活動体制は

128 ページ



救助  
《10月》

# 救助!

台風 21 号上陸!

多摩川増水、取り残された9人



# Topics



救助活動の状況は **64 ページ**



消防活動体制「救助活動」は **131 ページ**



火災  
《10月》

# ビル火災！12人救助！





# Topics



火災の現況と近年の傾向は

50 ページ

消防活動体制は

128 ページ





# 渋谷







火災  
《12月》

# 火災!

センター街でビル

# Topics



火災の現況と近年の傾向は

50 ページ



消防活動体制「消防活動」は

128 ページ





救助  
《9月》

メキシコで M7.1 の大地震発生！国際消防救



Topics





# 派遣!

助隊に6人



国際消防救助隊は 230 ページ

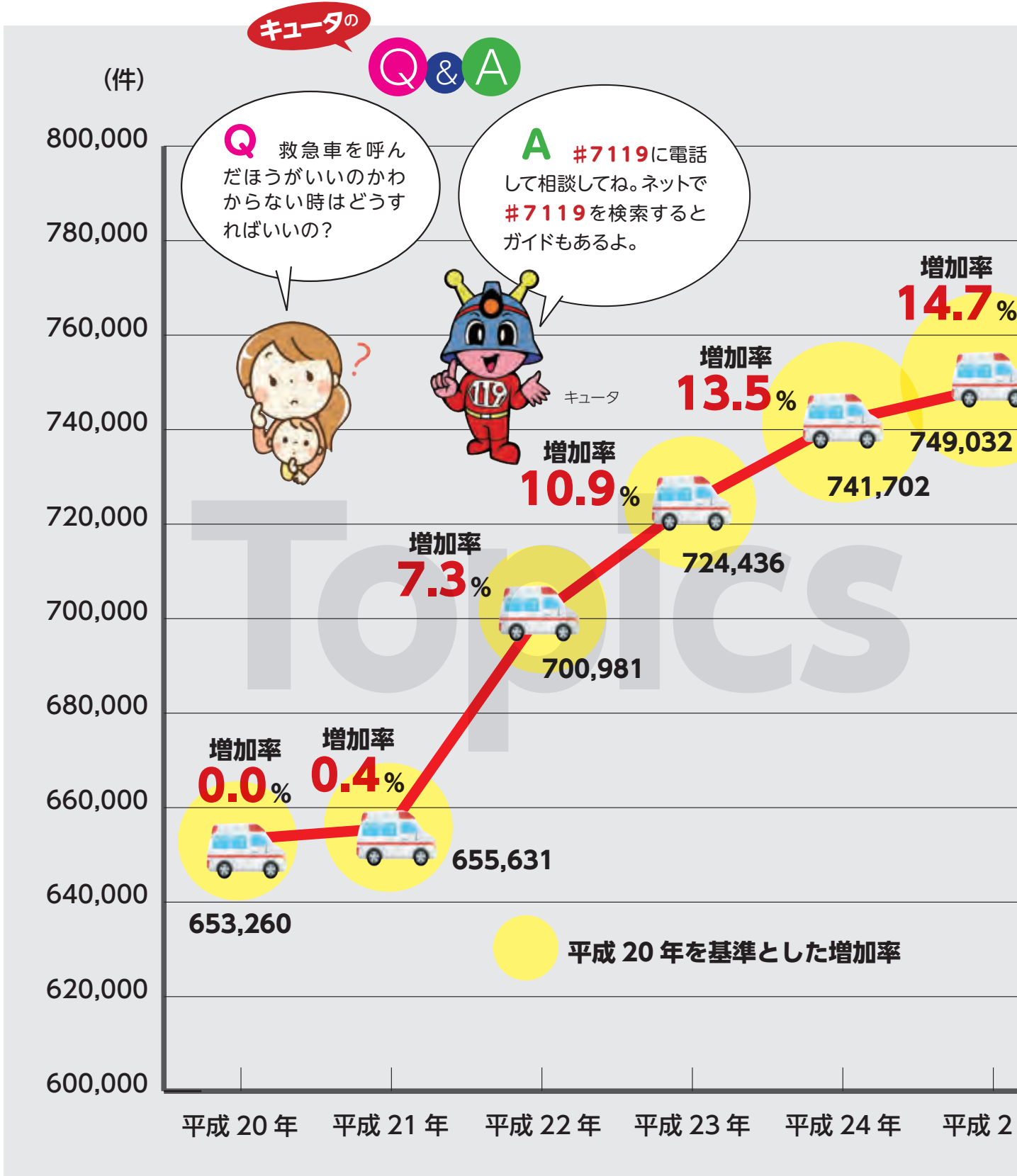


<写真提供 JICA>





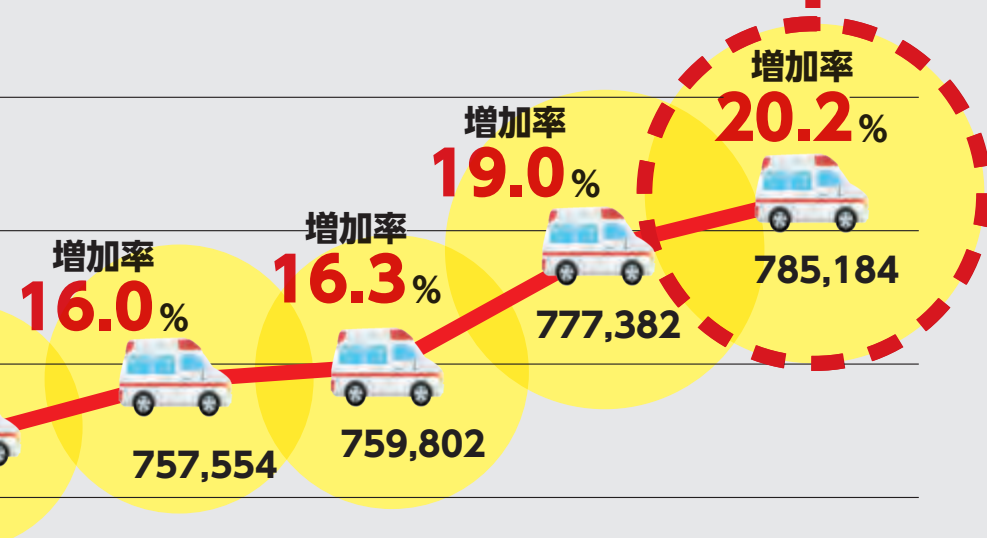
# 10年で救急出場件数が 20%以上増加 ↗





**785,184** 件

1 時間に約 **90** 件の救急要請



**救急車の適正利用にご協力を!**  
本当に必要な時、利用できるでしょうか?



過去最多を更新

平成29年中の救急出場件数が

病院? 救急車? 迷ったら...

**#7119**

電話で相談  
東京消防庁救急相談センター

ネットでガイド  
東京版救急受診ガイド

こちらからもつながります

23区 03-3212-2323  
多摩地区 042-521-2323



5年 平成26年 平成27年 平成28年 平成29年



# まちかど防災訓練車





# 運用開始

防火防災訓練の  
実施状況は



86 ページ

防災行政  
「防火防災訓練」は



167 ページ

# S

あなたは「もしも」に備えていますか？

キュータの

Q & A

**Q** まちかど防災訓練車はどんな訓練ができるの？

**A** 消火器やスタンドパイプなどで消火訓練ができるよ。積極的に参加してみてね。



キュータ



バーチャル・リアリティー

# VR防災体験車

## 体験可能なコンテンツ



地震編



火災編



風水害編





# (VR BOSAI) 運用開始

防火防災  
訓練の実  
施状況は



86 ページ

防災行政  
「防火防災  
訓練」は



167 ページ

- ・ 360 度のバーチャルリアリティ映像、揺れ、振動、匂い、水しぶき、熱気などの演出効果による臨場感あふれる災害疑似体験。
- ・ 体験時間は約 3 分間。 ・ 同時に 8 人まで体験可能。



モーションシート



ヘッドマウントディスプレイ



体験の様子



キュータの

Q & A

**Q** VR防災体験車はどこで乗れるの？

**A** イベント会場や防災訓練の会場で乗れるよ。東京消防庁のホームページで、いつでも乗れるかお知らせしているよ。

キュータ

VR技術で、これまでにな  
臨場感あふれる疑似体験

VR技術で、これまでにな  
臨場感あふれる疑似体験



# 東京2020大会競技会場

## 「武蔵野の森総合スポーツプラザ」(調布市)

キュータの

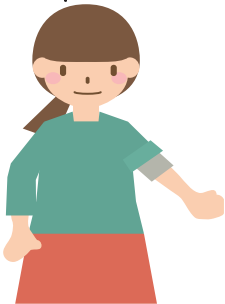


Q

優マークマンって何?

A

優マークは防火安全性の高い建物の証だよ。そして、優マーク制度のイメージキャラクターが優マークマンだよ。



キュータ

優マーク制度は

192ページ



優良防火対象物認定証 (優マーク)



優良防火対象物認定通知書交付式  
調布消防署 株式会社東京スタジアム 平成30年3月12日



優マークマン

新設競技会場の  
優マーク認定第1号!





# 使用検査

を実施



使用検査は 187 ページ

# Topics





特集

3 消防力の充実強化

■主要装備品



▲ 防振カメラ装置 (可視線、赤外線)  
光学式 40 倍ズーム



▲ 照明付き救助用ウィンチ装置  
(ホイスト) ケーブル長 90m  
最大荷重 272kg



▲ 照明装置 (サーチライト)  
照射出力 1,600W



▲ 2 段積み救急担架装置  
(1 段運用可)



▲ 胴体下部取付け式消火装置  
(ファイアーアタッカー)  
容量 1,813L



▲ グラスコックピット  
自動操縦装置操作パネル  
及び各種装置制御パネル



■諸元性能

型式：AW139  
製造国：イタリア  
製造会社：レオナルド社  
全長：16.62m 全幅：13.80m 全高：4.98m  
最大離陸重量：6,800kg  
最大搭乗者数：16 名 (操縦士 2 名を含む)  
最大速度：306km/h  
巡航速度：259km/h  
航続距離：1,061km  
航続時間：5 時間 13 分  
エンジン出力：1,872 馬力× 2 基  
燃料タンク容量：2,088L





# 運航開始



航空消防は

144 ページ



機動力向上、

航空消防体制の

スピード化を実現





# 1 最新の消防装備



運航開始

## ■ 船体諸元

船型・船質：単胴・鋼

航行区域：平水（千葉県富津岬から神奈川県観音崎灯台まで引いた線及び陸岸により囲まれた水域）

船体構造、設備等：沿海区域仕様

寸法：長さ 37.60 m（フェンダー含む）、登録長 30.25 m

垂線間長 29.0 m、型幅 9.70 m、型深さ 3.95 m

計画満載喫水 2.95 m

総トン数：198 トン

資格：第 4 種船 船舶番号：143102

信号符号：JD4286 船籍港：東京

最大搭載人員：22 名（船員 10 名、旅客 12 名（沿海区域 24 時間未満））

速力：巡航 13 ノット、最大 14.40 ノット

燃料油質：軽油 タンク容量：（左）13,610 L、（右）13,130 L

航続距離：692 海里／巡航速力 13 ノット（約 1,280km）

推進機：360 度回転式プロペラ 2 基

陸岸最大曳航力：509kN（約 51.9 トン）

製造会社：新潟造船株式会社

設計監理：一般財団法人日本船舶技術センター







# 大型消防救助艇

# 「おおえび」



▲ 搭載艇及びクレーン装置  
小型搭載艇を整備

◀ 放水砲 放水砲 2 基 (10,000L/min)

曳航能力を  
有する救助艇







大規模災害への対応拠点として

## 2 最新の消防施設



東京消防庁管轄区域は

120 ページ



# 南多摩総合防災施設

## 運用開始





## 町田消防署 運用開始

免震装置を備えた庁舎と充実した訓練施設



町田消防署







**奥多摩消防署**



# 奥多摩消防署 運用開始

多摩産材を使用、全面ガラス張りの開放的庁舎

# 最新の消防施設

東京消防庁管轄区域は



120 ページ





**武蔵野消防署 吉祥寺出張所**



**本田消防署 奥戸出張所**



# 4箇所の出張所運用開始

地域の防災拠点として



調布消防署 国領出張所



城東消防署 砂町出張所





特集 **4** 消防団

わが街をわが手で守る







# 消防団



消防団の概要は **237ページ**





消防団始式（1月）



東京消防出初式（1月）



水防訓練（5月）



消防操法大会（5・6月）



# 地域と共に歩む

消防団点検（9・10月）



総合防災訓練・震災訓練（9・10月）





消防団員意見発表会 (2月)



花火大会等の警戒 (7・8月)



# 消防団

東京都消防操法大会 (10月)



多くの女性や学生も活躍しています。

## 消防団員募集



### 入団条件

18歳以上の健康な方であれば入団資格があります。

### 問合せ先

23区の方は最寄りの消防署・消防団本部まで、市町村の方は各市町村まで。



詳しくは、東京消防庁HP「首都東京を守る消防団」をご覧ください。

### ◆ 消防団員の処遇 ◆

**報酬** 年間一定の金額が報酬として支給されます。

**費用弁償** 災害や警戒等で出場した場合に支払われます。

**公務災害補償** 消防活動中に怪我などをした場合の補償制度があります。

**被服等の支給** 活動に必要な活動服や制服が支給されます。

**退職報償金** 一定期間以上勤務して退団した場合、勤務年数に応じて支払われます。

**表彰制度** 消防総監表彰、都知事表彰、消防庁長官表彰など功労に応じて表彰されます。

**資格取得** 消防団活動に活かせる無線や船舶などの資格を取得することができます。



消防団の活動は **246 ページ**

年末消防特別警戒 (12月)





「東京2020オリンピック・パラリンピック競技大会」を成功させるためには、安全・安心を確保することが大前提になります。東京消防庁では、誰もが安心して暮らせる「セーフシティ」の実現に向け、東京2020大会の開催が決定した平成25(2013)年より、さまざまな取組を始めています。

## 東京2020大会開催決定からの 東京消防庁の取組

平成  
25年  
2013

「2020年東京オリンピック・パラリンピック競技大会実施準備委員会」を設置し、大会へ向けた準備を行うための体制整備について検討

平成  
27年  
2015

組織委員会等、外部関係機関との窓口として、また庁内準備業務の調整部署として、「オリンピック・パラリンピック準備室」を設置

「東京消防庁東京2020オリンピック・パラリンピック競技大会基本計画」を策定

「東京消防庁東京2020オリンピック・パラリンピック競技大会消防対策推進本部」等を設置

平成  
30年  
2018

「東京消防庁東京2020オリンピック・パラリンピック競技大会準備計画」を策定

### (1) 消防特別警戒計画案

東京2020大会開催中は消防特別警戒を実施します。その実施に向けて、以下を基本方針とした消防特別警戒計画案を策定しました。

#### 基本方針

- あらゆる災害等に対する即応体制を強化し、安全・安心な大会開催環境を確立
- 大会期間中においても都民の皆様への消防行政サービスを維持



# 東京消防庁の取組

## (2) 競技会場等の防火安全対策

東京 2020 大会で使用される競技会場等の各施設の防火安全対策について、平成 27 年度及び平成 28 年度の火災予防審議会で検討しました。そこで提言された対策案は、各施設が位置する管轄署と当庁予防部が連携しながら推進しています。

### 東京 2020 大会 施設等における防火・避難対策

#### 検討 内容

- ・ 観客席部分の防火・避難安全性の向上
- ・ 施設の実態に応じた避難誘導方策
- ・ イベント時の自衛消防隊・施設関係者等の連携活動等
- ・ 火災発生時の被害の最小化と対応の迅速化
- ・ 仮設建築物等の防火・避難対策

#### 具体的 な対策 の例

#### ハード面

- ITV (監視カメラシステム) の設置
- 連結送水管機能の強化  
(通常 3 階以上のフロアに設置する放水口を 1 階から設置するなど)
- 光警報装置の設置 など

#### ソフト面

- 多言語による避難誘導
- 障害者の避難誘導
- 群集事故防止 など



▲新国立競技場 (オリンピックスタジアム)



▲選手村



### (3) 東京 2020 大会に向けた火災予防査察

東京 2020 大会には国内外から数多くの観光客が東京を訪れます。大会期間中の安全・安心な滞在環境を提供するため、観光客が立ち寄る可能性の高い建物や危険物施設など **約 16,000か所** を抽出し、重点対象物として火災予防査察を行っています。

#### ■ 特に重点とする対象物

政令対象物	ホテル・旅館等、百貨店等
	東京 2020 大会関連施設及び同施設を中心とした半径 500m 以内の重点対象物
	繁華街、観光地周辺に存する重点対象物
	空港及び駅（乗客数 10 万人以上の駅、大会関連施設のアクセス駅）
	事前キャンプガイドに掲載されている練習施設
危険物施設	給油取扱所
	移動タンク貯蔵所

重点対象物の内訳は表のとおりです。平成 29 年度までに全箇所の立入検査を実施しました。不備のある施設は、引き続き防火安全指導を行います。また、東京 2020 大会直前期には、競技会場等への事前査察を行います。





## (4) テロ災害等に対する即応体制の強化

東京 2020 大会に向け、NBC 災害等への対応力を強化し、大会開催期間中に発生が危惧されるテロ災害等に対する即応体制の強化に努めています。

### ア NBC 災害警戒

- 消防救助機動部隊、化学機動中隊等によりテロ災害等に対する警戒を実施



### イ 上空警戒

- 地上部隊が遅延する事態等に備え、上空からエアハイパーレスキュー等の部隊を投入する警戒体制を強化
- 機体を更新し、大会中の航空体制を強化



### ウ 海上警戒

- 消防艇により海上交通及び臨海部への警戒体制を強化



### エ 統合機動部隊

- 同時多発テロ等の発生時には、日常的に発生する各種災害への対応力を確保しつつ、複数のテロ災害現場で一体的に消火・救助・救急活動が実施できるよう「統合機動部隊」を編成し、対応



## (5) 救急事象等への対応

東京 2020 大会に向けて、当庁が実施している救急事象等への対応の一例です。

### ア 爆発テロ対応救急資器材を整備し、職員へ教育を実施

爆発テロ対応の救急資器材として、平成 29 年度に 2 種類の新規資器材を導入しました。

ひとつは「コンバットアプリケーションターニケット (CAT)」と呼ばれる止血帯です。日本では拳銃の所持が厳しく規制されていることから、これまで大量出血で問題となっていたのは、交通事故などによって起きる鈍的外傷による内出血が中心でした。しかし、テロ災害に伴う外傷は鋭

的損傷による四肢からの大量出血につながるが多いため、ターニケットを各隊に整備し、使用方法などを教育した上で運用を開始しています。

もうひとつは「チェストシール」と呼ばれる胸部開放創ばんそうこうです。これまで開放性気胸に対する処置は、滅菌アルミオイル等を創傷部に当てて三辺をテープ固定していましたが、このたび迅速な処置を行うための専用シールを導入し、各隊に配置しました。



▲ 四肢用止血帯 (コンバットアプリケーションターニケット: CAT)



▲ 胸部開放創ばんそうこう (チェストシール)

### イ 電話通訳の導入

平成 29 年 7 月より、電話通訳の運用を開始しました。

これまで、英語担当者を配置し外国人からの 119 番通報に対応していましたが、英語以外の言語にも対応できるように外部業

者に委託し、英語・中国語・韓国語・スペイン語・ポルトガル語の 5 か国語に 24 時間対応しています。

7 月の運用開始から平成 30 年 3 月 31 日までに、206 件の運用がありました。





**ウ 英語対応救急隊**

英語対応力を備えた救急隊員により編成された救急隊で、平成 26 年 4 月に 8 署 13 隊で発隊し、平成 28 年 4 月から 14 署 36 隊と救急機動部隊にて運用しています。

東京 2020 大会の開催を見据え、東京を訪れるすべての人が安心して滞在できる環境の整備に向け、隊数を 26 署 70 隊に拡充するとともに、英語圏以外の外国人傷病者への対応力向上も図っていきます。



**(6) 新システム及び新車両の導入**




東京 2020 大会に向けて、警戒体制や緊急時の即応体制を強化するため、新たなシステムや車両を導入しています。

**ア 映像位置情報共有システムの導入**

警戒用新規資器材として「映像位置情報共有システム」を導入しました。

同システムを通じて、映像情報、GPS 位置情報、音声情報等の各種情報をリアルタイムに共有できます。これにより、警戒状況等を視覚的に捉えるとともに、各種情報に基づいた迅速・的確な消防活動を行うことができます。

**■ 機器の構成**

装置名	概要	主な機器構成
発信装置	警戒員等が撮影した現地の状況や現在地等の情報を発信する装置	 スマートフォン  ウェアラブルカメラ
受信装置	発信装置からの現地映像や位置情報等を本部側で受信する装置	 受信パソコン



■ 主な機能

機能	概要
映像共有機能	発信装置からの映像を受信装置においてリアルタイムで共有可能
位置共有機能	複数装置間で GPS 位置情報を送受信し、警戒員の位置を地図上で把握可能
交信機能	スマートフォンアプリを利用した音声及びテキストメッセージの交信が可能

イ 新型車両の導入

平成30年度に先端技術とユニバーサルデザインを取り入れた新型はしご車を2台導入します。この新型はしご車は、バスケット装置の搭乗可能人員を3名から5名に強化し、大量救出が可能な車両で、さらに、車いす使用者を車いすに乗った状態のまま迅速確実に救出可能な仕様となっています。

新国立競技場等の、多数かつ多様な観客が見込まれる施設等で発災した際に、迅速確実な救出が可能であり、車いす使用者を含むあらゆる人の安全安心に配慮した車両としています。

キュータの

Q & A

**Q** はしご車は何階まで届くの？はしご車が届かないマンションで火事が起きたらどうすればいいの？



**A** 東京消防庁には40mと30mのはしご車があるよ。  
40mのはしご車なら13階まで、30mのはしご車なら、だいたい10階まで届くよ。  
はしご車が届かない所には、スプリンクラー設備などの消防用設備があって燃え広がらないようになっているし、他にも消防隊用のエレベータがあるから消防隊が助けに行けるよ。



キュータ