



平成22年10月27日

カセットこんろの取扱いにご注意を！

～ 最近5年間で132件の火災発生、秋季から冬季にかけて多発 ～
秋季から冬季にかけて、屋外でのバーベキュー、学校の学園祭の模擬店及び室内での鍋料理などでカセットこんろを使用とする機会が多くなることから、東京消防庁では、カセットこんろの取扱いについて注意を呼びかけています。

【カセットこんろによる火災の発生状況】

1 火災の発生状況

- カセットこんろによる火災は、最近5年間では132件発生し、死者8人、負傷者78人と多くの方が受傷しています。
- 最近5年間の発生状況を季節ごとにみると、冬季（1月、2月、12月）が51件で最も多く発生し、秋季（9月、10月、11月）にも31件発生しています。

2 出火した場所の状況

最近5年間で出火した場所ごとにみると、屋内と屋外の比率は8対2で、屋内では居室、キッチン等が合わせて7割以上、屋外では公園等、河川敷が合わせて6割以上となっており、鍋料理やバーベキュー場などを行う場所で多く発生しています。

3 出火原因

カセットこんろによる火災は、漏れたガスに引火したものが44件と最も多く発生し、3割以上を占めています。要因としては、カセットこんろの燃料ボンベカバー部に鉄板や鍋が覆いかぶさる状態で使用したため燃料ボンベが破裂したり、燃料ボンベをカセットこんろに正しく装着せず使用したことなどが挙げられます。

【火災を防ぐために】

- 燃料ボンベを装着する際は、燃料ボンベの切り込み部分を容器受けガイドに合わせて正しく取り付けましょう。
- カセットこんろの燃料ボンベのカバー部まで覆う大きな鉄板や鍋などを載せて使用すると、鉄板等からの輻射熱で燃料ボンベが過熱し、内圧が高まり破裂する危険性があるので、取扱い上の注意事項をよく読んで正しく使用しましょう。
- 燃料ボンベを廃棄する場合には、必ず中身を使い切り、各区市町村が指定するごみの分別区分を守って捨てましょう。火の近くで穴開けをすると、漏れたガスに引火し火災に至るおそれがあります。

※ 詳細は、別紙資料を参照してください。

問い合わせ先

（東京消防庁 代） 電話 3212-2111
予防部調査課 内線 5065 5067
広報課報道係 内線 2345～2350

【別紙】

＜最近5年間（平成17～21年）のカセットこんろによる火災の状況＞

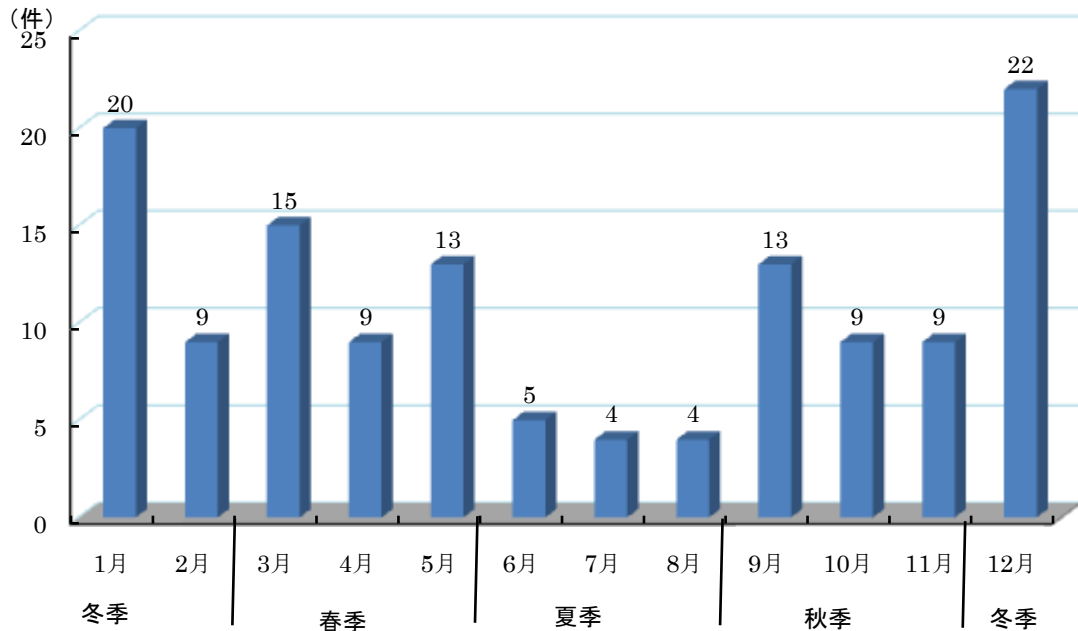
1 年別火災状況

| 年 別 | 火 災 件 数 | | | | | | | | 焼 損 床 面 積 (㎡) | 焼 損 表 面 積 (㎡) | 死 者 (人) | 負 傷 者 (人) |
|-------|---------|-----|-----|-----|-------|-----|-----|-------|------------------|------------------|------------|--------------|
| | 合 計 | 建 物 | | | | | 車 両 | そ の 他 | | | | |
| | | 小 計 | 全 焼 | 半 焼 | 部 分 焼 | ぼ や | | | | | | |
| 合 計 | 132 | 104 | 7 | 9 | 15 | 73 | 3 | 25 | 1,455 | 533 | 8 | 78 |
| 平成17年 | 28 | 20 | 1 | 1 | 4 | 14 | - | 8 | 207 | 59 | - | 16 |
| 平成18年 | 23 | 17 | 1 | 1 | 2 | 13 | - | 6 | 123 | 46 | - | 14 |
| 平成19年 | 22 | 19 | 1 | - | 4 | 14 | - | 3 | 151 | 91 | 2 | 8 |
| 平成20年 | 27 | 21 | 2 | 2 | 3 | 14 | 2 | 4 | 279 | 26 | 3 | 30 |
| 平成21年 | 32 | 27 | 2 | 5 | 2 | 18 | 1 | 4 | 695 | 311 | 3 | 10 |
| 平成22年 | 14 | 13 | - | - | 2 | 11 | - | 1 | 20 | 7 | 1 | 8 |

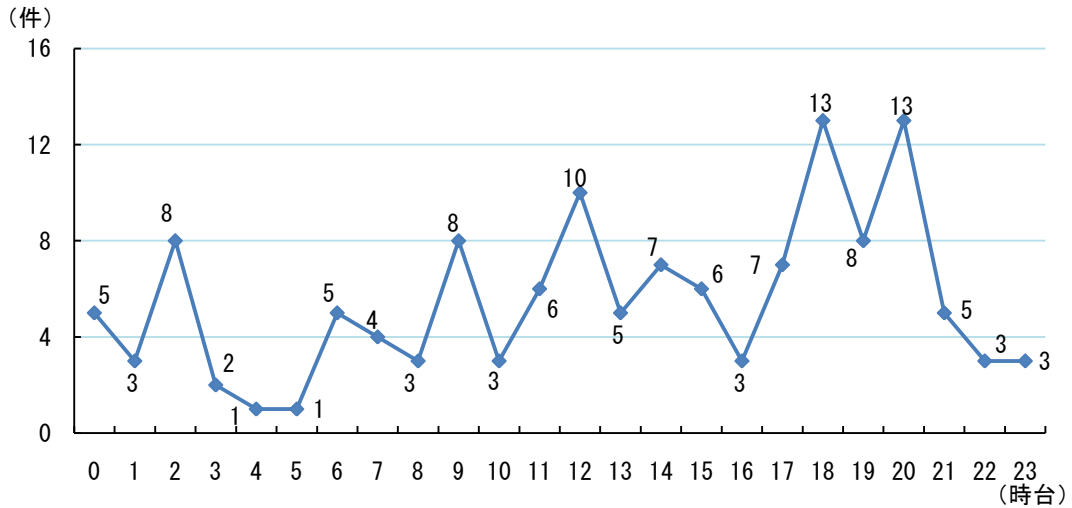
注1 合計欄の数値は、平成17年から平成21年の合計値です。

2 平成22年の数値は9月31日現在の速報値で、後日変更される場合があります。

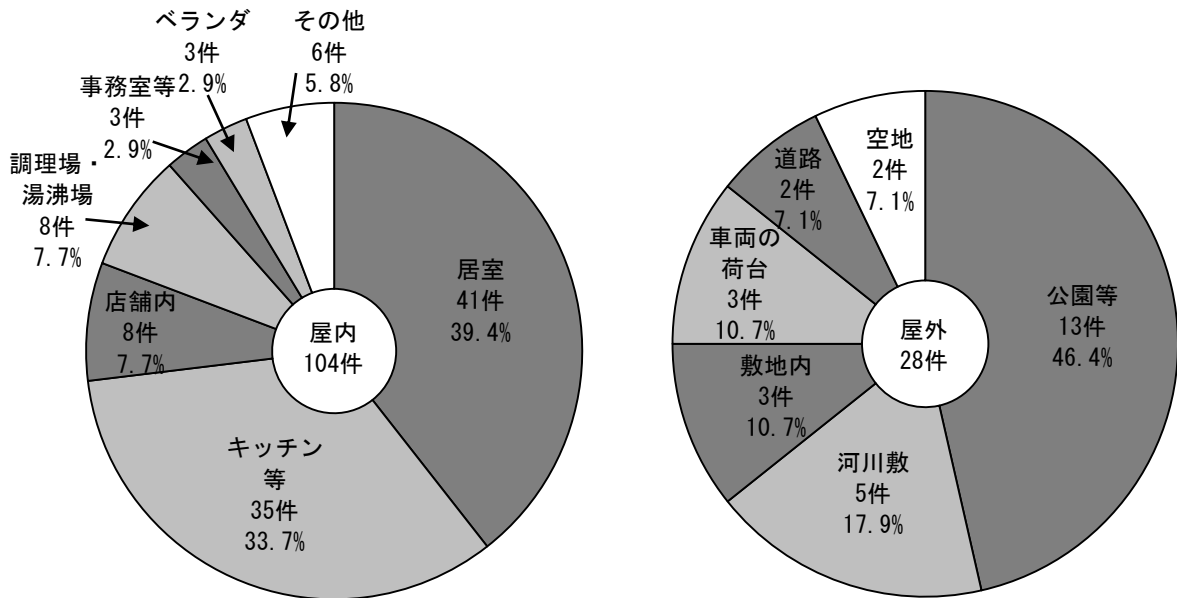
2 月別火災状況（132件中）



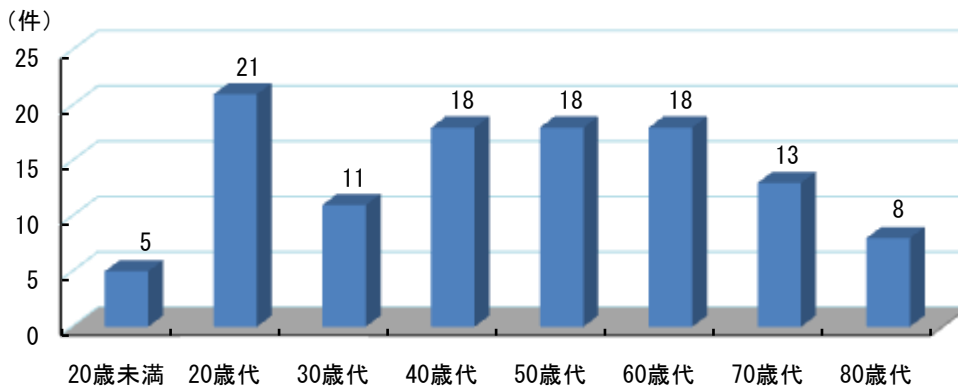
3 時間帯別火災状況（132 件中）



4 出火場所別火災状況（132 件中）

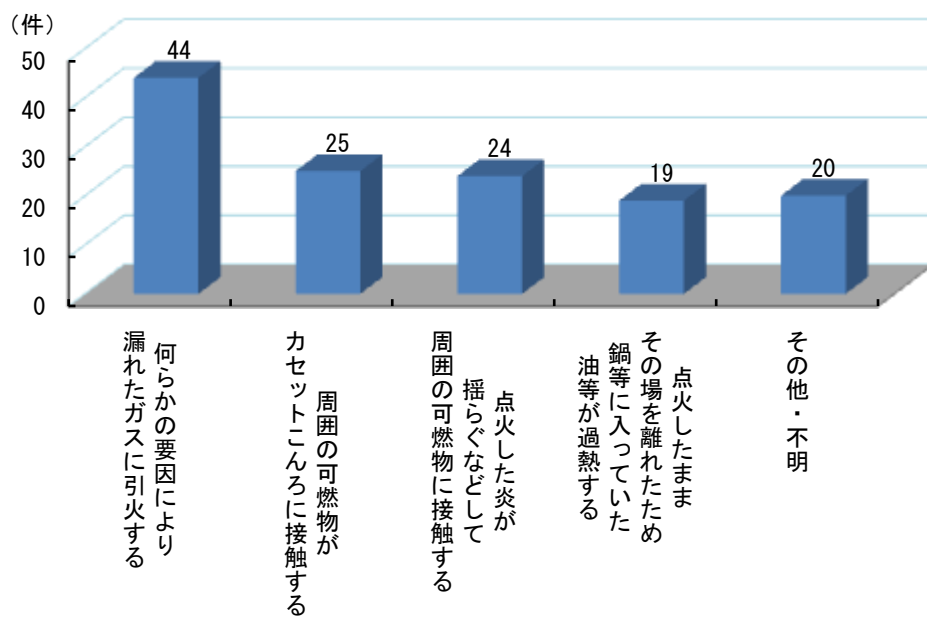


5 カセットこんろの取扱者の年齢別状況（112 件中）



注 行為者の年齢が不明の 20 件を除いています。

6 カセットこんろ火災に至る要因別状況（132件中）



【火災事例】

事例1 「カセットこんろの燃料ボンベが爆発し、多数傷者が発生した火災」

出火時分 平成20年9月 11時ごろ

出火場所 豊島区

用途等 ガスボンベ

被害状況 カセットこんろ2台、燃料ボンベ1本破損 負傷者15人

概要

この火災は、学校の文化祭の屋外に出店していた模擬店で、カセットこんろの燃料ボンベ1本が爆発し、付近にいた生徒等15人が負傷したものです。

出火原因は、カセットこんろの燃料ボンベカバー部が、鉄板で覆いかぶさる状態で使用したため、鉄板からの放射熱及びカセットこんろの燃焼熱により燃料ボンベが過熱され破裂し、漏れたガスに引火したものです。

生徒が、模擬店で販売する焼きそばを調理するため、カセットこんろを2台並べ、その上に鉄板1枚(57cm×43cm)を載せて調理を始めて約1時間30分後に、燃料ボンベが爆発しました。騒ぎに気づいて駆けつけた教諭が、校舎内の電話から119番通報しています。

図1 カセットこんろの設置状況

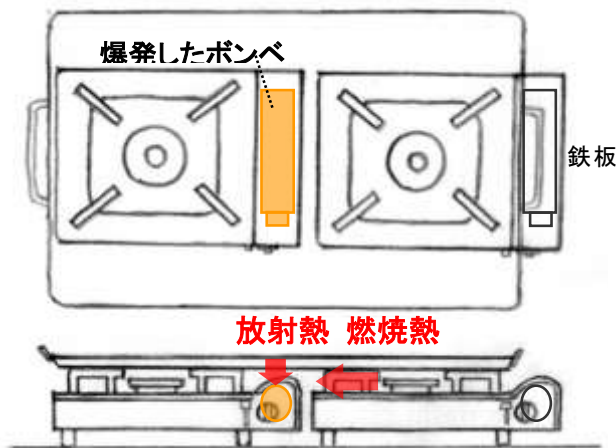


写真1-1 爆発した模擬店の状況



写真1-2 カセットこんろの破損状況



事例2 「カセットこんろに燃料ボンベを誤って装着したため出火した火災」

出火時分 平成20年4月 1時ごろ

出火場所 台東区

用途等 共同住宅 耐火造 11/0 延9,242㎡

被害状況 建物ぼや カセットこんろ若干及びカーテン若干焼損

概要

この火災は、共同住宅5階居室から出火したものです。

出火原因は、燃料ボンベを装着する際、燃料ボンベの切り込み部分を容器受けガイドに合わせて正しく取り付けなかったため、接続部から燃料ガスが漏洩し、器具栓つまみを回して点火した時の火花で引火したものです。

火元者が調理のため、カセットこんろに燃料ボンベを取り付け、器具栓を回して点火したところ、カセットこんろ脇から炎が立ち上がったのに気づき、台所の洗い場から水の入った洗い桶を持ってきて、カセットこんろにかけて初期消火しました。通報は、火元建物の3階居住者が自動火災報知設備の警報音に気づき、自宅の電話から119番通報しています。

写真 2-1 カセットこんろの状況



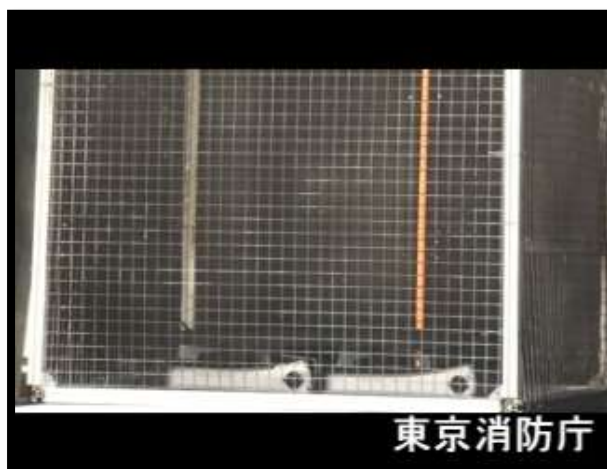
写真 2-2 燃料ボンベの切り込み凹部の状況



【カセットこんろ火災の実験映像】

1 2台並べたカセットこんろ上に鉄板を置いて過熱した場合の燃焼実験したものです。

(1) カセットこんろを点火した状況



(2) 燃料ボンベが破裂しガスに引火した状況



(3) 爆発したカセットこんろの状況



2 カセットこんろの横で燃料ボンベに穴を開けた場合の燃焼実験をしたものです。

(1) カセットこんろの横で穴開けした状況



(2) 漏れたガスに引火した状況



(3) カセットこんろが延焼拡大した状況

