

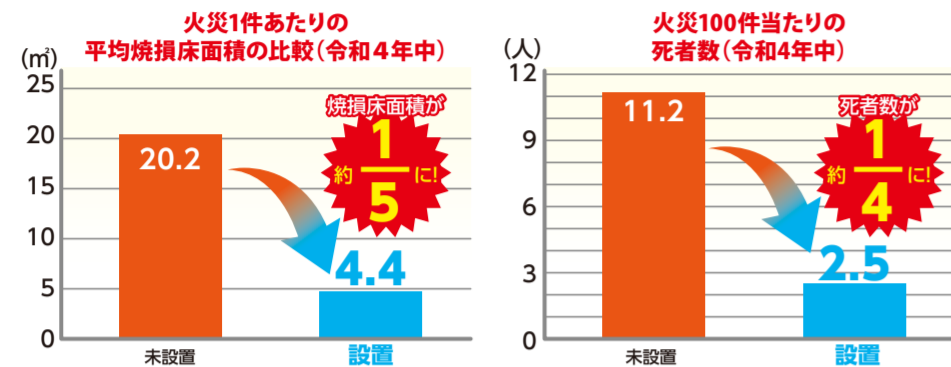
# 鳴りますか? ご自宅の住宅用火災警報器



住宅用火災警報器は警報音で火災の発生を知らせてくれる機器です。住宅用火災警報器があることで、火災に早く気付くことができ被害を軽減させることができます。しかし、設置から10年を経過すると電池切れや機器の劣化で、いざという時に鳴らない可能性があります。

## まず10年経っていないか確認しましょう

住宅用火災警報器のふたを外して製造年月日が確認できます。



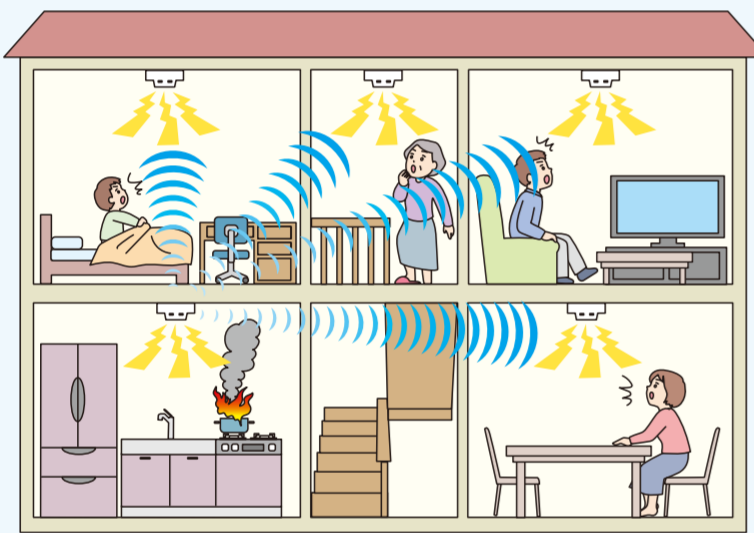
製造年月日 13 10 15

※2013年10月15日(製造)と表記されています。

## 10年経っていたら本体を交換しましょう

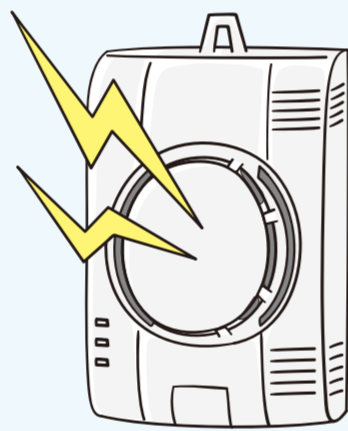
### 連動型 住宅用火災警報器

火災が発生すると、設置されたすべての住宅用火災警報器が一斉に鳴ります。



### 複合型 住宅用火災警報器

火災の熱や煙だけではなく、都市ガスや一酸化炭素(CO)も感知する警報器です。一酸化炭素(CO)は、無色・無臭で気が付かず、人体に有毒な気体のため注意が必要です。



火災

ガス

CO

複数の機能が付いたものにするより安心です。



## 住宅用火災警報器の作動確認方法 10年経ってなくても定期的に作動確認をしましょう

### 正常な場合

正常を知らせる警報音が流れます。

### 音が鳴らないときは

電池がきちんとセットされているか確認しましょう。

それでも鳴らない場合は、機器本体の故障の可能性があります。すぐに交換しましょう。

### 故障かな?と思ったら

本体からピッ、ピッ、と音が鳴ったり、ランプが点滅したりするのは、故障や電池切れを知らせるサインです。取扱説明書等をよく読み、本体を交換しましょう。

地域の電器店、ホームセンター、家電量販店、インターネットショッピングなどで購入できます。



### キュータが答える! Q&A!

住宅用火災警報器を点検したいけど、警報音が鳴りっぱなしになるのが心配...点検用のボタンやヒモを引いた場合どうなりますか?

製品によって異なりますが、点検用のボタンを押したあとやヒモを引いたときの警報音は、数回鳴ったあと自動的に止まります。



▲点検について詳しく知りたい方はこちらから

## お気軽にご相談ください

# 住まいの防火防災診断

### 火災

暖房器具やガスコンロなどの使用状況、住宅用火災警報器の設置・維持管理状況など



### 地震

家具類の転倒・落下・移動防止対策など



### 家庭内事故

階段、床等の転倒危険箇所の状況、浴室内事故の危険性など



防災上の支援や配慮が必要な高齢者や障害者を対象に、消防職員がお家で火災、地震及び日常生活事故の危険性をチェックします。診断は無料です。ご希望の方は、最寄りの消防署にお気軽にご相談ください。



# 11月9日は119番の日

119番通報のしくみ

## 令和4年中119番通報

過去最多<sup>※</sup>1,036,645件!

※統計開始(平成26年)以降

119番通報の約6割は携帯電話からでした。携帯電話は通報者がある場所を特定しにくいため、落ち着いて正確に場所を伝えることが大切です。



### 火災の場合に伝えること

- ▶ 消防車が向かう正確な住所  
例: ○○区△△町◇丁目◇番◇号
- ▶ 何が燃えているか  
例: 台所で鍋が燃えています。

### 救急の場合に伝えること

- ▶ 救急車が向かう正確な住所  
例: ○○区△△町◇丁目◇番◇号
- ▶ 誰がどんな症状・容体か  
例: おばあさんが突然倒れて意識がありません。
- ▶ 通報した人の連絡先  
救急隊から折り返しの電話をかける場合があります。

### トピックス

住所が分からない場合は、**目標物を探しましょう!**

- 目標となる建物
- 住所が書いてある自動販売機
- お店の名前

## 応急手当のアドバイス「Live119」

スマートフォンでの119番通報時、現場の映像を東京消防庁職員とリアルタイムに共有することができるシステムです。現場をスマートフォンで撮影することで、状況を的確に職員へ伝えることができ、状況に合わせたアドバイスが受けられます。



通報者は、東京消防庁からスマートフォンに送られてくるショートメールにアクセスするだけで、簡単に映像を共有することができます。※事前登録は必要ありません。

## Live119の奏功事例



「路上で急に意識を失った人がいる」と通行人の男性が119番通報。通報者は「Live119」を活用して、東京消防庁職員から胸骨圧迫やAEDのアドバイスを受け、応急手当を実施。救急隊が到着した時には、意識を失った方の容体は回復。

## 冬は救急要請が増加します!

救急車の適時・適切な利用にご協力をお願いします  
出場件数が増加すると、現場から遠い救急車が出場することが増え、一分一秒を争う現場への到着が遅れる恐れがあります。救急車は限りある資源です。救急車を必要な人が必要な時に、安心して利用できるよう適時・適切な利用にご協力ください。

### 救急車を呼ぶか迷った時は...

### 東京消防庁救急相談センター「#7119」にお電話を

24時間365日、相談医療チームが救急車の必要性や受診可能な医療機関の案内などを行っています。

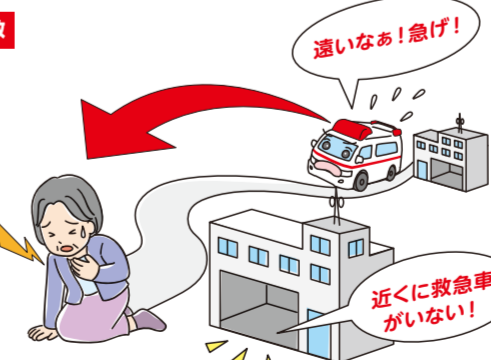
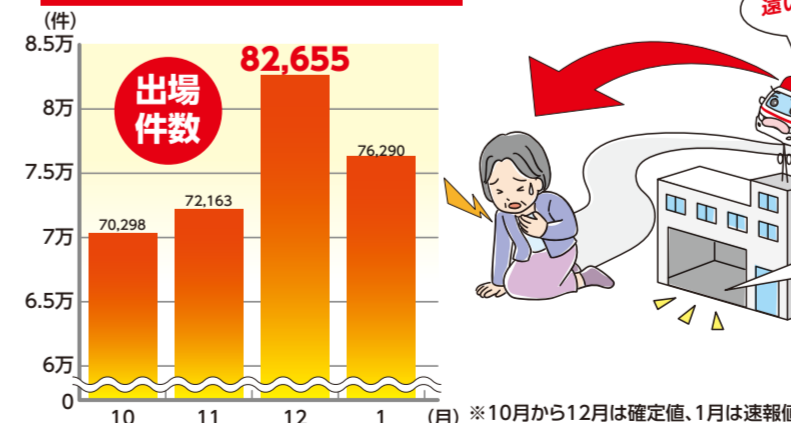
### 「東京版救急受診ガイド」でチェック

インターネットで、病気やけがの緊急度、医療機関での受診の必要性、受診する科目などが確認できます。東京消防庁ホームページや公式アプリからご利用いただけますので、いつでも確認できるようURLを保存しておきましょう。



冊子は消防署で配布しています。

### 令和4年10月から令和5年1月の救急出場件数



救急車ひっ迫アラート  
東京消防庁公式ホームページで救急車のひっ迫状況をお知らせしています。

ホームページ▶



アプリ▶

