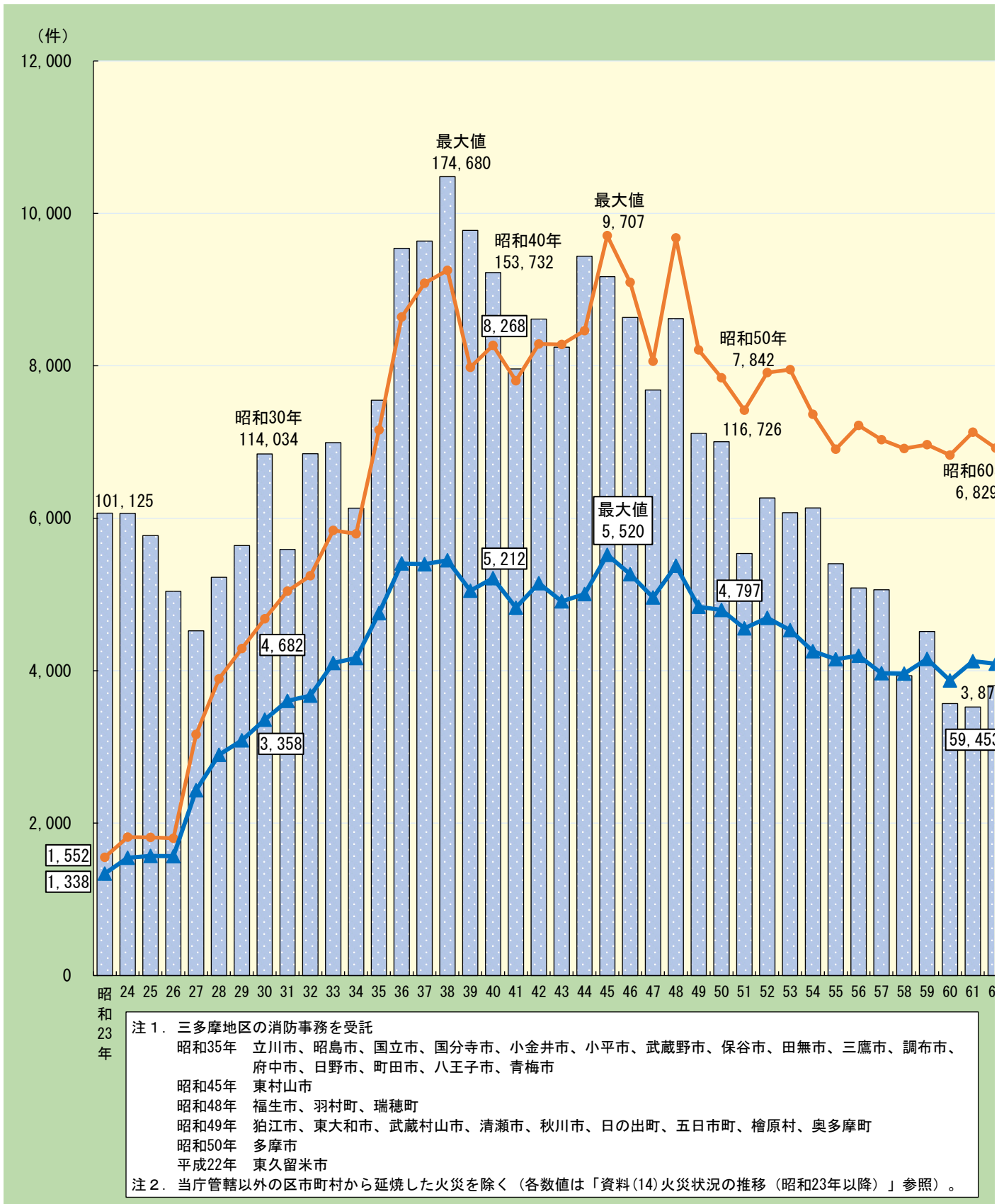


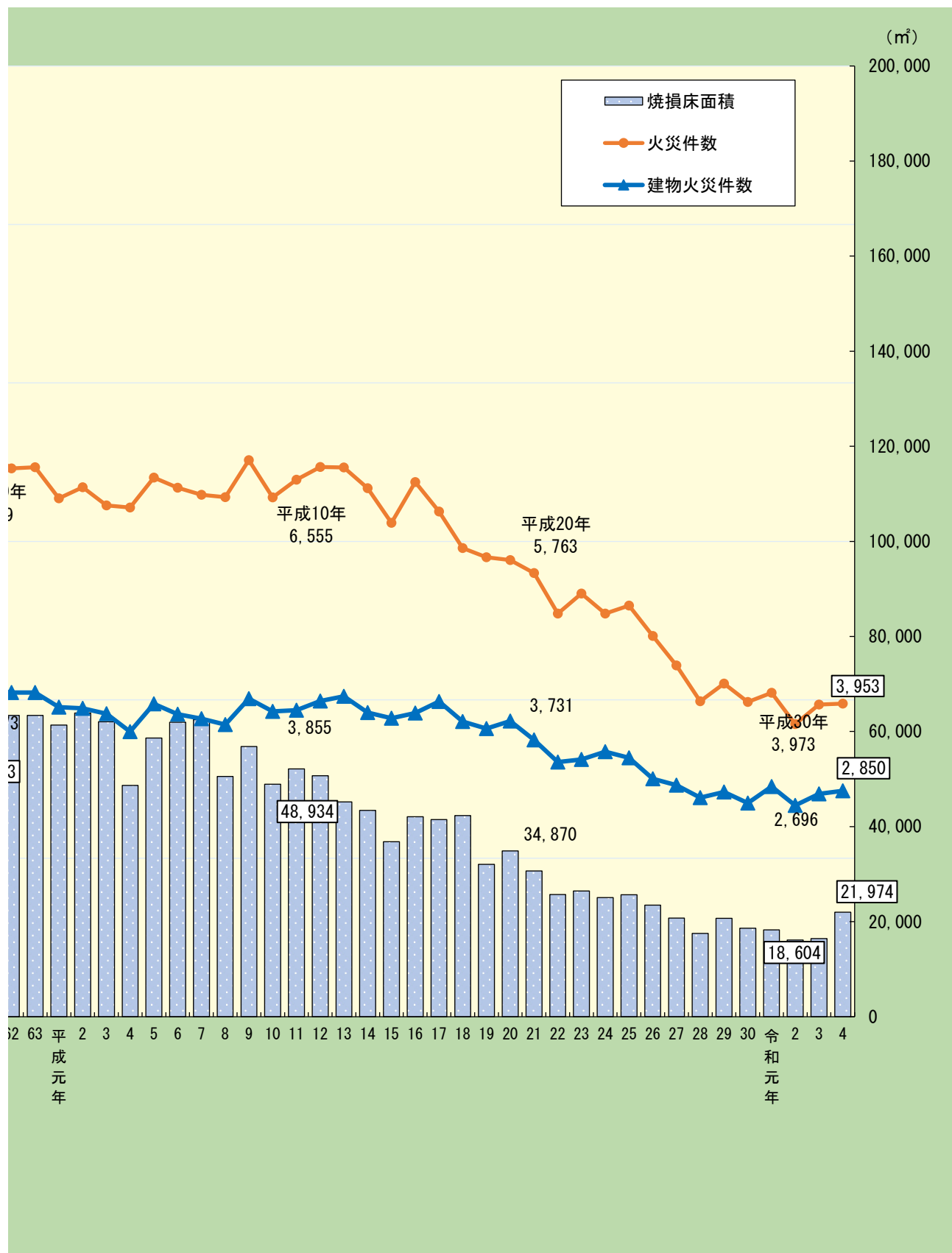
資 料

目 次

(1) 火災件数の推移（昭和 23 年以降）	260
(2) 消防署別火災状況	262
(3) 区市町村別火災状況	264
(4) 月・曜日・時間帯別火災状況	266
(5) 月・曜日・時間帯別主な出火原因	268
(6) 主な出火原因別火災状況	270
(7) 火元建物の構造別建物火災状況	272
(8) 建物規模・出火階別耐火構造建物の火災状況	273
(9) 火元建物の用途別火災状況	274
(10) 火元建物の用途別主な出火原因	276
(11) 火元建物の用途・防火管理別初期消火状況	280
(12) 主な火災	282
(13) 避難者が 50 人以上あった火災	283
(14) 死者の発生した火災	284
(15) 火災状況の推移（昭和 23 年以降）	286
(16) 出火原因の推移（昭和 23 年以降）	288
(17) 東京都の火災状況	291
(18) 全国の火災状況	291
参考 主な出火原因分類（平成 27 年以降）	292

(1) 火災件数の推移 (昭和23年以降)





(2) 消防署別火災状況(令和4年・その1)

消防署	合計	火災件数											出火率	焼損床面積(m ²)	焼損表面積(m ²)	損害額(千円)	死者	負傷者
		計	全焼	半焼	部分焼	ぼや	物	林野	車両	船舶	航空機	その他						
合計	3,953	2,850	80	75	387	2,308	3	187	3	-	909	1	2.9	21,974	6,717	5,466,720	89	742
特別区	2,897	2,130	45	50	284	1,751	-	119	3	-	644	1	3.0	12,063	4,449	3,056,673	55	535
丸の内	50	43	-	-	-	43	-	2	-	-	5	-	4310.3	-	1	3,330	-	3
麹町	32	26	-	-	1	25	-	2	-	-	4	-	9.3	30	116	30,829	1	3
神田	42	33	-	-	2	31	-	2	-	-	7	-	12.6	35	-	12,042	-	5
京橋	50	34	-	-	4	30	-	2	-	-	14	-	11.8	48	99	29,344	1	5
日本橋	35	31	-	-	1	30	-	-	-	-	4	-	6.5	35	1	16,940	-	1
臨港	22	21	1	-	-	20	-	-	-	-	1	-	2.8	134	37	20,981	-	3
芝	82	70	-	-	2	68	-	3	-	-	9	-	9.0	-	3	12,214	1	4
麻布	46	35	-	-	8	27	-	6	-	-	5	-	9.3	25	18	6,817	-	13
赤坂	48	34	-	-	2	32	-	3	-	-	11	-	9.2	9	13	18,468	-	3
高輪	23	19	-	-	2	17	-	1	-	-	3	-	3.4	56	57	35,234	-	8
品川	53	44	-	3	5	36	-	3	-	-	6	-	3.7	85	82	17,551	1	15
大井	34	25	-	2	3	20	-	1	-	-	8	-	2.9	452	77	19,679	3	9
荏原	21	20	3	-	2	15	-	1	-	-	-	-	1.5	220	24	26,384	2	6
大森	61	46	2	1	7	36	-	2	-	-	13	-	2.7	294	51	48,063	3	9
田園調布	38	31	1	-	8	22	-	1	-	-	6	-	1.8	208	67	66,723	1	8
蒲田	49	33	1	2	6	24	-	3	-	-	13	-	3.0	152	60	93,476	-	14
矢口	25	16	-	-	7	9	-	2	-	-	7	-	2.0	58	9	11,924	-	5
目黒	75	60	-	1	11	48	-	4	-	-	11	-	2.7	254	152	55,289	2	24
世田谷	91	67	-	5	11	51	-	4	-	-	19	1	2.2	304	306	77,548	5	21
玉川	36	26	2	-	4	20	-	2	-	-	8	-	1.6	132	42	15,355	1	6
成城	46	28	-	2	3	23	-	1	-	-	17	-	1.7	114	58	57,047	2	10
渋谷	141	112	1	-	10	101	-	4	-	-	25	-	6.1	65	32	32,530	1	28
四谷	28	20	-	-	1	19	-	1	-	-	7	-	7.0	16	6	1,350	-	2
牛込	24	17	-	-	3	14	-	1	-	-	6	-	2.2	10	2	16,176	1	8
新宿	129	91	1	1	18	71	-	4	-	-	34	-	6.5	197	166	43,097	-	21
中野	50	39	2	-	6	31	-	1	-	-	10	-	3.2	116	58	20,528	-	7
野方	56	46	1	1	5	39	-	2	-	-	8	-	3.2	142	81	43,390	1	12
杉並	68	51	-	3	9	39	-	1	-	-	16	-	2.1	248	90	50,342	-	20
荻窪	45	30	-	2	4	24	-	7	-	-	8	-	1.9	109	95	48,671	-	9
小石川	43	35	-	1	3	31	-	1	-	-	7	-	3.3	45	24	21,925	-	3
本郷	52	36	-	-	4	32	-	3	-	-	13	-	5.3	4	20	4,856	-	3
豊島	49	33	-	1	5	27	-	2	-	-	14	-	3.2	43	49	4,787	1	7
池袋	56	38	1	1	7	29	-	2	-	-	16	-	4.1	356	70	210,737	2	9
王子	23	14	-	1	4	9	-	2	-	-	7	-	2.0	108	58	20,295	1	8
赤羽	25	22	1	1	3	17	-	-	-	-	3	-	1.8	135	31	49,986	-	5
滝野川	32	21	-	2	1	18	-	2	-	-	9	-	3.2	60	70	14,560	-	5
板橋	62	45	2	-	11	32	-	3	-	-	14	-	2.9	259	121	31,053	-	13
志村	74	56	2	1	12	41	-	3	-	-	15	-	2.1	369	208	175,588	2	16
練馬	54	40	1	-	7	32	-	1	-	-	13	-	2.1	62	23	11,693	-	9
光が丘	28	21	1	-	4	16	-	-	-	-	7	-	1.7	155	7	46,824	2	13
石神井	58	42	3	3	3	33	-	2	-	-	14	-	1.8	419	103	117,303	2	10
上野	56	28	-	-	6	22	-	1	-	-	27	-	6.5	26	28	18,557	-	8
浅草	37	21	-	-	6	15	-	1	-	-	15	-	6.2	16	87	49,836	-	6
日本堤	25	15	-	-	4	11	-	1	-	-	9	-	4.0	2	30	637	-	4
荒川	33	27	1	-	5	21	-	-	-	-	6	-	2.5	169	58	12,720	-	4
尾久	20	13	1	2	1	9	-	3	-	-	4	-	2.4	350	138	35,306	2	5
千住	32	30	-	1	4	25	-	-	-	-	2	-	3.1	91	15	20,444	1	7
足立	58	42	3	3	6	30	-	3	-	-	13	-	1.6	595	205	130,468	3	9
西新井	48	33	3	-	3	27	-	3	-	-	12	-	2.2	576	92	81,379	1	10
本所	73	54	-	-	4	50	-	2	1	-	16	-	4.7	29	4	129,340	1	12
向島	22	15	3	1	2	9	-	-	-	-	7	-	1.8	2,431	496	482,030	-	6
深川	83	56	-	-	3	53	-	4	2	-	21	-	2.9	20	30	28,785	1	6
城東	72	54	2	1	6	45	-	2	-	-	16	-	2.9	410	53	97,309	1	10
本田	81	62	3	3	5	51	-	3	-	-	16	-	2.8	812	223	68,876	3	25
金町	41	26	1	2	7	16	-	3	-	-	12	-	2.3	357	67	44,878	2	8
江戸川	56	37	-	1	4	32	-	-	-	-	19	-	2.4	68	53	5,489	1	13
葛西	60	34	-	-	6	28	-	4	-	-	22	-	2.4	122	35	37,035	2	11
小岩	44	32	2	2	3	25	-	2	-	-	10	-	2.1	426	248	172,656	1	8

注1.「治外法権」とは、治外法権地域及び対象物の火災のことで、火災件数のみ計上し、他の項目には計上していません。

2.「出火率」とは、人口1万人あたりの火災件数で示しました。(住民基本台帳による世帯と人口 令和5年1月1日)

(2) 消防署別火災状況(令和4年・その2)

消 防 署	合 計	火 災 件 数											出 火 率	焼 損 床 面 積 (㎡)	焼 損 表 面 積 (㎡)	損 害 額 (千円)	死 者	負 傷 者
		建 物					林 野	車 両	船 舶	航 空 機	そ の 他	治 外 法 権						
		計	全 焼	半 焼	部 分 焼	ぼ や												
受 託 地 区	1,056	720	35	25	103	557	3	68	-	-	265	-	2.5	9,911	2,268	2,410,048	36	196
立 川	81	60	1	1	12	46	-	4	-	-	17	-	3.1	1,369	251	157,282	2	12
武 蔵 野	54	47	-	1	3	43	-	-	-	-	7	-	3.6	165	121	21,981	3	3
三 鷹	27	22	1	2	2	17	-	3	-	-	2	-	1.4	297	79	62,065	2	9
府 中	50	33	2	1	9	21	-	2	-	-	15	-	1.9	288	97	59,649	4	13
昭 島	12	8	-	-	1	7	-	-	-	-	4	-	1.1	23	5	1,722	-	1
調 布	59	43	1	-	5	37	-	6	-	-	10	-	2.5	165	10	29,403	1	15
小 金 井	30	22	1	-	4	17	-	1	-	-	7	-	2.4	130	122	28,876	1	6
小 平	40	26	1	3	5	17	-	4	-	-	10	-	2.0	185	117	32,780	-	9
東 村 山	41	32	2	1	5	24	-	1	-	-	8	-	2.7	302	22	153,024	1	6
国 分 寺	24	17	1	1	2	13	-	3	-	-	4	-	1.9	236	63	52,598	2	7
狛 江	17	12	-	1	3	8	-	2	-	-	3	-	2.1	153	19	29,851	-	4
北 多 摩 西 部	41	27	4	4	3	16	-	2	-	-	12	-	2.6	682	246	111,543	2	10
清 瀬	16	10	-	-	3	7	-	1	-	-	5	-	2.1	4	10	620	1	1
東 久 留 米	41	24	-	-	4	20	-	1	-	-	16	-	3.5	8	15	6,406	1	7
西 東 京	33	31	-	-	3	28	-	1	-	-	1	-	1.6	93	105	63,636	1	4
八 王 子	166	103	4	3	15	81	2	15	-	-	46	-	3.0	673	181	90,810	6	22
青 梅	41	24	3	2	7	12	1	4	-	-	12	-	3.1	584	224	34,097	1	13
町 田	130	93	6	1	8	78	-	11	-	-	26	-	3.0	1,737	205	724,189	2	17
日 野	43	31	-	3	2	26	-	3	-	-	9	-	2.3	274	77	506,552	1	6
福 生	44	28	4	-	4	20	-	2	-	-	14	-	3.0	1,259	195	74,174	4	12
多 摩	29	14	1	-	3	10	-	2	-	-	13	-	2.0	161	49	37,596	-	12
秋 川	36	12	3	1	-	8	-	-	-	-	24	-	3.7	1,123	55	131,194	1	7
奥 多 摩	1	1	-	-	-	1	-	-	-	-	-	-	2.1	-	-	-	-	-

注1.「治外法権」とは、治外法権地域及び対象物の火災のことで、火災件数のみ計上し、他の項目には計上していません。

2.「出火率」とは、人口1万人あたりの火災件数で示しました。(住民基本台帳による世帯と人口 令和5年1月1日)

(3) 区市町村別火災状況（令和4年・その1）

区市町村	合計	火災の件数												出火率	焼床面積 (㎡)	焼損面積 (㎡)	損害額 (千円)	死者	負傷者			
		建物						林	野	車	両	船	船舶							航空機	その他	治外法権
		計	全焼	半焼	部分焼	ぼや																
合計	3,953	2,850	80	75	387	2,308	3	187	3	-	909	1	2.9	21,974	6,717	5,466,720	89	742				
特別区	2,897	2,130	45	50	284	1,751	-	119	3	-	644	1	3.0	12,063	4,449	3,056,673	55	535				
千代田区	124	102	-	-	3	99	-	6	-	-	16	-	18.3	65	117	46,202	1	11				
中央区	107	86	1	-	5	80	-	2	-	-	19	-	6.1	217	137	67,265	1	9				
港区	199	158	-	-	14	144	-	13	-	-	28	-	7.6	90	91	72,733	1	28				
新宿区	181	128	1	1	22	104	-	6	-	-	47	-	5.2	223	174	60,622	1	31				
文京区	95	71	-	1	7	63	-	4	-	-	20	-	4.1	49	44	26,781	-	6				
台東区	118	64	-	-	16	48	-	3	-	-	51	-	5.7	44	145	69,029	-	18				
墨田区	95	69	3	1	6	59	-	2	1	-	23	-	3.4	2,460	500	611,370	1	18				
江東区	155	110	2	1	9	98	-	6	2	-	37	-	2.9	430	83	126,095	2	16				
品川区	108	89	3	5	10	71	-	5	-	-	14	-	2.7	757	183	63,615	6	30				
目黒区	75	60	-	1	11	48	-	4	-	-	11	-	2.7	254	152	55,289	2	24				
大田区	173	126	4	3	28	91	-	8	-	-	39	-	2.4	712	187	220,185	4	36				
世田谷区	173	121	2	7	18	94	-	7	-	-	44	1	1.9	550	406	149,950	8	37				
渋谷区	141	112	1	-	10	101	-	4	-	-	25	-	6.1	65	32	32,530	1	28				
中野区	106	85	3	1	11	70	-	3	-	-	18	-	3.2	258	139	63,918	1	19				
杉並区	113	81	-	5	13	63	-	8	-	-	24	-	2.0	357	185	99,014	-	29				
豊島区	105	71	1	2	12	56	-	4	-	-	30	-	3.6	399	119	215,524	3	16				
北区	80	57	1	4	8	44	-	4	-	-	19	-	2.3	303	159	84,842	1	18				
荒川区	53	40	2	2	6	30	-	3	-	-	10	-	2.4	519	196	48,026	2	9				
板橋区	136	101	4	1	23	73	-	6	-	-	29	-	2.4	628	329	206,641	2	29				
練馬区	140	103	5	3	14	81	-	3	-	-	34	-	1.9	636	133	175,820	4	32				
足立区	138	105	6	4	13	82	-	6	-	-	27	-	2.0	1,262	312	232,292	5	26				
葛飾区	122	88	4	5	12	67	-	6	-	-	28	-	2.6	1,169	290	113,754	5	33				
江戸川区	160	103	2	3	13	85	-	6	-	-	51	-	2.3	616	336	215,179	4	32				

注1. 「治外法権」とは、治外法権地域及び対象物の火災のことで、火災件数のみ計上し、他の項目には計上していません。

2. 「出火率」とは、人口1万人あたりの火災件数で示しました。（住民基本台帳による世帯と人口 令和5年1月1日）

(3) 区市町村別火災状況（令和4年・その2）

区市町村	合計	火災件数											出火率	焼床面積 (㎡)	焼損面積 (㎡)	損害額 (千円)	死者	負傷者			
		建物						林	野	車	両	船							航空機	その他	治外法
		計	全焼	半焼	部分焼	ぼや															
受託地区	1,056	720	35	25	103	557	3	68	-	-	265	-	2.5	9,911	2,268	2,410,048	34	207			
八王子市	166	103	4	3	15	81	2	15	-	-	46	-	3.0	673	181	90,810	1	43			
立川市	63	50	1	1	11	37	-	4	-	-	9	-	3.4	1,364	251	156,308	5	7			
武蔵野市	54	47	-	1	3	43	-	-	-	-	7	-	3.6	165	121	21,981	1	7			
三鷹市	27	22	1	2	2	17	-	3	-	-	2	-	1.4	297	79	62,065	3	11			
青梅市	41	24	3	2	7	12	1	4	-	-	12	-	3.1	584	224	34,097	1	11			
府中市	50	33	2	1	9	21	-	2	-	-	15	-	1.9	288	97	59,649	-	15			
昭島市	12	8	-	-	1	7	-	-	-	-	4	-	1.1	23	5	1,722	-	2			
調布市	59	43	1	-	5	37	-	6	-	-	10	-	2.5	165	10	29,403	2	7			
町田市	130	93	6	1	8	78	-	11	-	-	26	-	3.0	1,737	205	724,189	4	24			
小金井市	30	22	1	-	4	17	-	1	-	-	7	-	2.4	130	122	28,876	-	6			
小平市	40	26	1	3	5	17	-	4	-	-	10	-	2.0	185	117	32,780	-	4			
日野市	43	31	-	3	2	26	-	3	-	-	9	-	2.3	274	77	506,552	1	10			
東村山市	41	32	2	1	5	24	-	1	-	-	8	-	2.7	302	22	153,024	5	3			
国分寺市	24	17	1	1	2	13	-	3	-	-	4	-	1.9	236	63	52,598	-	6			
国立市	18	10	-	-	1	9	-	-	-	-	8	-	2.4	5	-	974	1	4			
西東京市	33	31	-	-	3	28	-	1	-	-	1	-	1.6	93	105	63,636	2	8			
福生市	20	14	-	-	1	13	-	-	-	-	6	-	3.6	18	30	2,515	-	4			
狛江市	17	12	-	1	3	8	-	2	-	-	3	-	2.1	153	19	29,851	1	4			
東大和市	23	16	1	3	2	10	-	1	-	-	6	-	2.7	303	170	75,342	2	10			
清瀬市	16	10	-	-	3	7	-	1	-	-	5	-	2.1	4	10	620	-	1			
東久留米市	41	24	-	-	4	20	-	1	-	-	16	-	3.5	8	15	6,406	-	7			
武蔵村山市	18	11	3	1	1	6	-	1	-	-	6	-	2.5	379	76	36,201	-	1			
多摩市	29	14	1	-	3	10	-	2	-	-	13	-	2.0	161	49	37,596	4	2			
羽村市	12	8	2	-	1	5	-	-	-	-	4	-	2.2	165	16	19,654	1	4			
あきる野市	32	11	3	1	-	7	-	-	-	-	21	-	4.0	1,123	55	131,174	-	2			
瑞穂町	12	6	2	-	2	2	-	2	-	-	4	-	3.7	1,076	149	52,005	-	4			
日の出町	3	1	-	-	-	1	-	-	-	-	2	-	1.8	-	-	-	-	-			
檜原村	1	-	-	-	-	-	-	-	-	-	1	-	4.9	-	-	20	-	-			
奥多摩町	1	1	-	-	-	1	-	-	-	-	-	-	2.1	-	-	-	-	-			

注1. 「治外法権」とは、治外法権地域及び対象物の火災のことで、火災件数のみ計上し、他の項目には計上していません。

2. 「出火率」とは、人口1万人あたりの火災件数で示しました。（住民基本台帳による世帯と人口 令和5年1月1日）

(4) 月・曜日・時間帯別火災状況（令和4年・その1）

区 分	合 計	火 災 件 数												焼 床 損 積 (㎡)	焼 表 損 積 (㎡)	損 害 額 (千円)	死 者	負 傷 者
		建 物						林 野	車 両	船 舶	航 空 機	そ の 他	治 外 法 権					
		計	全 焼	半 焼	部分焼	ぼ や												
合 計	3,953	2,850	80	75	387	2,308	3	187	3	-	909	1	21,974	6,717	5,466,720	89	742	
月	春 季	998	722	26	21	94	581	2	52	-	-	221	1	5,633	2,091	1,306,672	28	181
	3 月	380	262	12	11	37	202	2	22	-	-	93	1	2,602	760	609,111	17	76
	4 月	304	228	8	8	23	189	-	19	-	-	57	-	1,388	736	396,488	4	47
	5 月	314	232	6	2	34	190	-	11	-	-	71	-	1,643	595	301,073	7	58
	夏 季	883	637	23	11	87	516	-	43	1	-	202	-	5,160	1,232	796,734	8	171
	6 月	315	224	8	5	27	184	-	17	1	-	73	-	2,158	553	404,589	3	64
	7 月	302	217	12	1	36	168	-	12	-	-	73	-	2,160	393	208,793	3	56
	8 月	266	196	3	5	24	164	-	14	-	-	56	-	842	286	183,352	2	51
	秋 季	908	661	6	12	87	556	-	49	-	-	198	-	2,084	994	536,505	16	166
	9 月	248	184	-	4	24	156	-	13	-	-	51	-	422	160	138,404	2	40
	10 月	308	233	4	4	24	201	-	17	-	-	58	-	1,003	434	222,936	9	69
	11 月	352	244	2	4	39	199	-	19	-	-	89	-	659	400	175,166	5	57
	冬 季	1,164	830	25	31	119	655	1	43	2	-	288	-	9,097	2,400	2,826,810	37	224
	12 月	409	306	7	10	38	251	-	14	-	-	89	-	4,177	939	985,316	10	80
	1 月	401	260	7	7	38	208	-	18	-	-	123	-	2,652	583	989,408	6	68
次	2 月	354	264	11	14	43	196	1	11	2	-	76	-	2,268	878	852,085	21	76
曜	日 曜 日	509	366	4	8	50	304	-	21	-	-	122	-	1,259	687	234,439	9	96
	月 曜 日	592	427	15	7	54	351	3	28	1	-	133	-	3,623	638	1,622,592	14	105
	火 曜 日	569	412	11	11	56	334	-	26	2	-	129	-	5,038	1,633	942,823	18	104
	水 曜 日	540	386	11	7	56	312	-	29	-	-	125	-	1,802	434	688,312	13	91
	木 曜 日	585	425	11	15	58	341	-	30	-	-	130	-	3,781	1,053	555,877	8	112
	金 曜 日	552	386	13	14	46	313	-	26	-	-	139	1	3,617	1,289	649,562	19	106
日	土 曜 日	606	448	15	13	67	353	-	27	-	-	131	-	2,854	983	773,116	8	128

注. 「治外法権」とは、治外法権地域及び対象物の火災のことで、火災件数のみ計上し、他の項目には計上していません。

(4) 月・曜日・時間帯別火災状況(令和4年・その2)

区	分	合 計	火 災 件 数											焼 床 損 積 (㎡)	焼 表 損 積 (㎡)	損 害 額 (千円)	死 者	負 傷 者		
			建 物							林 野	車 両	船 舶	航 空 機						そ の 他	治 外 法 権
			計	全 焼	半 焼	部 分 焼	ぼ や													
時	昼 間	1,983	1,445	42	45	220	1,138	1	127	3	-	407	-	12,005	4,237	2,929,130	42	390		
	6 時 台	80	56	5	-	12	39	-	10	1	-	13	-	548	245	107,317	1	27		
	7 時 台	110	90	6	4	15	65	-	3	-	-	17	-	1,089	280	139,128	10	22		
	8 時 台	154	108	2	4	16	86	-	16	-	-	30	-	719	270	206,998	6	31		
	9 時 台	174	132	8	5	16	103	-	18	1	-	23	-	3,676	1,057	649,126	6	31		
	10 時 台	193	145	1	1	23	120	-	17	-	-	31	-	582	256	194,620	-	39		
	11 時 台	169	117	1	3	19	94	-	17	-	-	35	-	373	142	100,566	4	31		
	12 時 台	183	134	3	4	20	107	-	3	-	-	46	-	445	271	135,942	2	42		
	13 時 台	221	160	5	5	21	129	1	13	-	-	47	-	1,417	244	253,024	4	42		
	14 時 台	193	139	4	10	18	107	-	9	1	-	44	-	1,075	442	325,303	2	46		
	15 時 台	177	125	2	3	23	97	-	10	-	-	42	-	669	515	199,755	3	33		
	16 時 台	167	117	1	1	22	93	-	7	-	-	43	-	583	232	78,580	3	25		
	17 時 台	162	122	4	5	15	98	-	4	-	-	36	-	829	283	538,772	1	21		
間	夜 間	1,451	1,073	38	30	162	843	2	55	-	-	320	1	9,956	2,470	2,520,455	42	339		
	18 時 台	171	127	6	3	19	99	1	5	-	-	37	1	889	289	173,301	2	37		
	19 時 台	194	144	5	2	16	121	1	6	-	-	43	-	1,136	259	118,500	4	34		
	20 時 台	178	132	-	4	13	115	-	6	-	-	40	-	254	74	234,844	2	32		
	21 時 台	165	119	1	1	14	103	-	6	-	-	40	-	211	148	29,961	2	32		
	22 時 台	120	85	3	1	3	78	-	4	-	-	31	-	425	77	73,778	3	25		
	23 時 台	109	85	1	1	17	66	-	3	-	-	21	-	241	152	88,108	2	29		
	0 時 台	121	84	4	4	13	63	-	5	-	-	32	-	772	363	162,550	5	26		
	1 時 台	99	66	6	3	7	50	-	7	-	-	26	-	1,542	128	306,674	2	11		
	2 時 台	72	54	2	2	16	34	-	1	-	-	17	-	1,377	370	135,297	5	24		
	3 時 台	72	56	4	5	13	34	-	5	-	-	11	-	942	178	173,169	7	33		
	4 時 台	84	69	4	2	14	49	-	3	-	-	12	-	1,526	165	716,699	3	28		
	5 時 台	66	52	2	2	17	31	-	4	-	-	10	-	641	267	307,573	5	28		
帯	不 明	519	332	-	-	5	327	-	5	-	-	182	-	13	10	17,135	5	13		

注. 「治外法権」とは、治外法権地域及び対象物の火災のことで、火災件数のみ計上し、他の項目には計上していません。

(5) 月・曜日・時間帯別主な出火原因 (令和4年・その1)

区	合計	放火	たばこ	ガスストーブ等	大型ガスコンロ	電気ストーブ	コンセント	差込みプラグ	コイル	屋内配線	配電線	ロウソク	ライター	電気コンロ	溶接器	大型ガスレンジ	たき火	蛍光灯	火遊び	石油ストーブ等	蚊取り線香	コンデンサ	ガスのついた紙	火のついた紙	電気冷蔵庫	モーター(家庭)	風呂がま(家庭)	マッテ	漏電	ガスバーナ	花火	白熱灯スタンド	取灰	テレビ	ごみ焼却炉	その他	治外法権	
合計	3,953	601	569	331	96	89	81	68	48	42	36	35	34	30	28	26	21	20	20	14	13	11	7	6	6	5	5	4	4	3	3	2	2	1	1,602	1		
月	春季	998	132	141	84	20	22	20	18	13	14	10	5	9	7	8	4	15	6	-	1	3	3	4	2	-	2	-	1	-	-	-	-	422	1			
	3月	380	49	62	28	12	13	7	12	5	3	1	6	2	3	4	3	5	1	8	1	-	1	3	2	-	-	1	-	-	-	1	-	-	-	146	1	
	4月	304	28	41	26	3	7	8	6	8	4	4	3	2	4	1	1	2	3	6	5	-	-	-	3	1	-	-	1	-	-	-	-	-	-	137	-	
	5月	314	55	38	30	5	2	5	4	5	6	9	1	1	2	2	4	1	-	1	-	-	-	1	1	1	-	1	-	-	-	-	-	-	-	139	-	
	夏季	883	116	126	69	23	1	20	16	17	16	15	6	11	5	6	6	2	13	1	-	8	8	-	-	-	-	4	1	3	1	-	1	1	-	387	-	
	6月	315	40	43	32	6	-	7	4	5	7	7	1	5	3	4	2	1	1	1	-	1	4	-	-	-	-	-	2	-	-	-	-	1	-	138	-	
	7月	302	36	53	19	8	-	6	5	4	5	6	1	4	1	1	1	-	7	-	-	2	3	-	-	-	-	1	-	2	1	-	-	-	-	136	-	
	8月	266	40	30	18	9	1	7	7	8	4	2	4	2	1	1	3	1	5	-	-	5	1	-	-	-	-	1	1	1	-	-	-	1	-	113	-	
	秋季	908	155	121	79	24	8	21	18	14	10	9	10	11	8	8	7	5	1	2	4	6	1	4	-	1	3	-	-	-	-	-	1	1	-	-	376	-
	9月	248	38	33	20	4	-	9	6	4	5	3	1	3	6	2	-	1	1	-	1	2	1	-	-	1	-	-	-	-	-	-	1	1	-	105	-	
	10月	308	50	35	35	9	2	2	5	6	1	2	4	3	1	3	1	3	-	2	2	3	-	3	-	1	1	-	-	-	-	-	-	-	-	-	134	-
	11月	352	67	53	24	11	6	10	7	4	4	4	5	5	1	3	6	1	-	-	1	1	-	1	-	-	1	-	-	-	-	-	-	-	-	-	137	-
冬季	1,164	198	181	99	29	58	28	25	19	9	4	10	8	12	9	7	11	3	2	10	-	3	4	4	1	1	5	3	-	2	-	1	1	-	-	417	-	
12月	409	70	47	42	11	22	8	6	7	5	-	5	2	4	1	4	-	1	2	4	-	1	-	1	-	-	-	1	-	-	-	-	-	-	-	164	-	
1月	401	74	65	30	8	17	11	8	7	3	2	2	5	6	3	-	5	1	-	3	-	2	3	1	-	1	3	-	1	-	1	-	-	-	138	-		
次	2月	354	54	69	27	10	19	9	11	5	1	2	3	1	2	5	3	6	1	-	3	-	1	2	-	-	4	-	-	-	1	-	-	-	-	115	-	
曜	日曜日	509	95	74	62	16	11	11	8	9	4	4	8	3	2	1	8	1	-	2	3	3	1	1	-	-	2	1	-	-	-	-	-	-	-	178	-	
	月曜日	592	89	87	40	17	14	12	8	5	5	5	4	6	7	4	2	6	4	7	2	2	1	3	1	1	-	1	3	3	-	1	1	1	1	1	249	-
	火曜日	569	87	87	50	14	10	14	15	11	8	4	4	3	1	5	6	1	6	2	4	1	4	2	1	2	1	-	-	-	-	-	-	-	-	-	226	-
	水曜日	540	74	72	42	14	11	15	10	5	4	2	1	9	5	8	6	4	5	3	1	2	1	3	-	-	1	1	1	-	-	1	-	-	-	-	239	-
	木曜日	585	95	82	47	18	16	15	13	11	10	9	8	8	8	5	3	6	-	3	1	1	-	1	-	-	-	-	1	2	2	-	-	-	-	-	220	-
	金曜日	552	68	74	45	5	11	11	17	18	9	9	7	4	8	2	2	5	2	-	3	1	3	1	2	3	3	-	-	2	-	1	-	1	-	-	234	1
	土曜日	606	93	93	45	12	16	11	10	9	8	9	4	2	3	5	1	3	4	3	6	4	3	-	2	-	1	1	-	-	-	1	1	-	-	-	256	-

注。「治外法権」とは、治外法権地域及び対象物の火災のことで、火災件数のみ計上し、他の項目には計上していません。

(5) 月・曜日・時間帯別主な出火原因(令和4年・その2)

区 分	合 計	放 火	た ば こ	ガ ス テ ー ブル 等	大 型 ガ ス こ ん ろ	電 気 ス ト ー ブ	コ ン セ ン ト	差 込 み プ ラ グ	コ ー ド	屋 内 電 線	配 電 線	ロ ウ ソ ク	ラ イ タ ー	電 気 こ ん ろ	溶 接 器	大 型 ガ ス レ ン ジ	た き 火	蛍 光 灯	火 遊 び	石 油 ス ト ー ブ 等	蚊 取 線 香	コ ン デ ン サ	ガ ス ス ト ー ブ	火 の つ い た 紙	電 気 冷 蔵 庫	モ ー タ ー	風 呂 が ま (家 庭)	マ ッ チ	漏 電	ガ ス バ ー ナ	花 ガ ス 火	白 熱 灯 ス タ ン ド	取 灰	テ レ ビ	ご み 焼 却 炉	そ の 他	治 外 法 権		
																																						時 間	
時	1,983	194	319	159	63	41	24	41	39	26	23	16	19	17	28	15	21	11	14	15	6	8	8	4	2	4	3	3	2	3	-	1	2	2	1	849	-		
6時台	80	12	13	5	-	2	2	1	3	2	2	1	1	-	-	-	2	1	-	-	-	-	-	-	-	1	-	-	-	-	-	-	-	-	-	-	32	-	
7時台	110	11	15	13	4	6	1	3	1	2	1	1	2	1	-	-	-	-	1	-	-	2	-	-	-	-	-	1	-	-	-	1	-	-	-	43	-		
8時台	154	19	22	14	5	3	2	1	2	1	2	2	-	1	2	1	1	-	1	1	-	2	2	-	1	-	-	-	1	-	-	-	-	-	-	-	68	-	
9時台	174	13	17	12	2	2	6	4	4	3	3	2	1	1	6	-	2	1	1	2	-	1	1	1	1	1	-	-	-	-	-	-	-	-	-	-	87	-	
10時台	193	8	34	12	8	3	1	4	1	2	1	-	4	2	4	1	1	-	1	-	-	1	1	1	-	-	-	1	1	-	-	-	-	-	-	-	101	-	
11時台	169	11	25	6	4	4	3	5	4	2	2	2	2	2	2	-	6	1	2	1	-	-	1	-	-	1	1	-	-	1	-	-	-	-	-	-	81	-	
12時台	183	18	31	25	5	2	2	4	2	-	1	2	1	1	2	2	5	1	2	3	1	-	-	1	-	-	-	2	-	-	-	-	-	-	-	-	-	70	-
13時台	221	20	39	15	5	9	1	2	4	3	4	3	-	3	6	2	2	3	-	1	1	1	1	-	-	-	-	1	-	-	-	-	1	-	1	-	93	-	
14時台	193	18	36	8	12	2	1	3	4	3	1	-	3	3	3	4	-	1	-	3	-	1	-	-	-	1	1	-	-	-	-	-	1	-	-	-	84	-	
15時台	177	24	28	15	10	4	1	3	7	2	-	-	2	3	2	1	1	-	3	1	4	2	-	-	-	-	-	-	-	-	-	-	-	-	1	-	63	-	
16時台	167	19	34	12	4	3	1	5	3	4	3	1	2	-	1	3	1	1	-	1	-	-	-	-	-	-	-	-	-	-	-	-	-	-	-	-	69	-	
17時台	162	21	25	22	4	1	3	6	4	2	3	2	1	-	-	1	-	2	4	1	-	-	1	-	-	1	-	1	-	-	-	-	-	-	-	-	58	-	
間	1,451	238	211	162	29	39	23	23	27	16	14	16	16	17	2	12	4	2	4	5	8	3	3	3	4	2	2	2	2	1	3	2	-	-	-	555	1		
18時台	171	17	25	21	5	2	5	5	3	5	2	3	2	1	-	2	1	1	1	-	-	1	-	-	1	-	-	-	-	-	-	-	-	-	-	-	67	1	
19時台	194	29	30	28	2	2	2	3	5	2	1	3	3	2	-	4	-	-	-	1	-	-	-	-	-	-	-	-	-	1	-	-	-	-	-	-	76	-	
20時台	178	25	26	27	2	1	5	3	3	1	3	5	-	4	-	1	1	-	2	1	2	-	1	1	1	1	1	-	-	-	-	-	-	-	-	-	61	-	
21時台	165	27	20	17	2	5	7	4	4	2	2	1	5	2	-	-	-	-	1	-	3	-	-	-	-	-	1	-	-	2	-	-	-	-	-	-	60	-	
22時台	120	21	10	14	2	6	-	-	2	2	2	-	1	2	-	-	-	-	-	1	1	-	-	-	-	-	1	1	-	-	-	-	-	-	-	-	54	-	
23時台	109	12	16	13	-	5	2	2	2	1	-	-	2	1	-	1	1	1	-	-	1	-	-	1	-	-	-	-	-	-	-	-	-	-	-	-	48	-	
0時台	121	24	29	12	2	4	-	-	2	1	1	-	-	-	-	1	-	-	-	1	-	1	-	-	-	-	-	-	-	-	-	-	-	-	-	-	43	-	
1時台	99	20	16	8	3	3	-	1	2	-	2	1	2	1	-	2	-	-	-	-	-	-	-	-	1	-	-	-	-	-	-	-	1	-	-	-	36	-	
2時台	72	19	6	7	4	3	-	1	1	2	-	-	-	1	2	-	1	-	-	-	-	-	-	-	-	-	-	-	2	-	-	-	-	-	-	-	23	-	
3時台	72	19	4	5	2	5	2	-	3	-	-	-	1	1	-	-	-	-	-	-	1	-	-	1	-	-	-	-	-	-	-	-	-	-	-	-	28	-	
4時台	84	18	16	6	3	2	-	2	-	-	-	2	-	1	-	1	-	-	-	1	-	1	1	-	1	-	-	-	-	-	-	-	-	-	-	-	29	-	
5時台	66	7	13	4	2	1	-	2	-	-	1	1	-	1	-	-	-	-	-	-	-	-	1	-	-	1	-	1	-	-	-	-	-	-	-	-	30	-	
帯 不 明	519	169	39	10	4	9	42	17	2	6	5	4	-	-	-	1	1	8	2	-	-	2	-	-	-	-	-	-	-	-	-	-	-	-	-	-	198	-	

注. 「治外法権」とは、治外法権地域及び対象物の火災のことで、火災件数のみ計上し、他の項目には計上していません。

(6) 主な出火原因別火災状況（令和4年・その1）

区 市 町 村 合 計	火 災 件 数											焼 床 損 積 面 積 (m ²)	焼 表 損 積 面 積 (m ²)	損 害 額 (千円)	死 者	負 傷 者	
	建 物						林 野	車 両	船 舶	航 空 機	其 他						治 外 法 権
	計	全 焼	半 焼	部 分 焼	ほ や												
合 計	3,953	2,850	80	75	387	2,308	3	187	3	-	909	1	21,974	6,717	5,466,720	89	742
放 火・ 疑 い	601	207	8	8	37	154	2	11	-	-	381	-	1,141	570	220,907	24	55
た ば こ	569	324	11	11	94	208	-	7	-	-	238	-	2,474	1,000	664,874	15	74
ガステーブル等	331	330	2	3	17	308	-	-	-	-	1	-	529	111	107,403	2	108
大型ガスこんろ	96	95	2	-	23	70	-	-	1	-	-	-	354	267	75,266	2	55
電気ストーブ	89	89	3	3	16	67	-	-	-	-	-	-	709	224	190,169	7	30
コンセント	89	86	-	-	4	82	-	-	-	-	3	-	7	2	1,273	-	3
差込みプラグ	81	80	-	4	10	66	-	-	-	-	1	-	457	209	173,733	3	10
コード	68	62	6	3	5	48	-	1	-	-	5	-	1,142	450	220,160	5	19
屋内線	48	46	3	2	4	37	-	1	-	-	1	-	1,386	279	94,322	-	3
配電線	42	1	-	-	-	1	-	-	-	-	41	-	-	-	247	-	-
ローソク	36	35	1	4	5	25	-	-	-	-	1	-	465	270	124,323	4	17
ライター	35	27	-	1	3	23	-	6	-	-	2	-	124	92	27,247	-	16
電気こんろ	34	34	-	-	5	29	-	-	-	-	-	-	9	23	15,435	1	12
溶接器	30	16	1	-	3	12	-	1	1	-	12	-	18	34	4,882	-	9
大型ガスレンジ	28	28	-	1	3	24	-	-	-	-	-	-	55	25	10,622	-	12
たき火	26	12	1	-	1	10	-	2	-	-	12	-	62	5	1,873	-	8
蛍光灯	21	20	-	-	2	18	-	-	-	-	1	-	2	1	3,319	-	1
火遊び	20	12	-	-	2	10	1	-	-	-	7	-	-	54	2,925	-	6

注. 「治外法権」とは、治外法権地域及び対象物の火災のことで、火災件数のみ計上し、他の項目には計上していません。

(6) 主な出火原因別火災状況（令和4年・その2）

区 市 町 村 合 計	火 災 件 数												焼 損 床 積 面 積 (m ²)	焼 損 表 積 面 積 (m ²)	損 害 額 (千円)	死 者	負 傷 者
	建 物						林 野	車 両	船 舶	航 空 機	そ の 他	治 外 法 権					
	計	全 焼	半 焼	部 分 焼	ほ や												
石油ストーブ等	20	20	1	4	2	13	-	-	-	-	-	-	177	119	83,100	-	10
蚊 取 線 香	14	10	-	1	2	7	-	-	-	-	4	-	28	1	3,171	-	2
コンデンサ	13	13	1	-	2	10	-	-	-	-	-	-	358	35	54,988	-	2
ガスストーブ	11	11	-	-	4	7	-	-	-	-	-	-	100	12	19,007	1	8
火のついた紙	7	3	-	-	1	2	-	-	-	-	4	-	-	2	24	-	2
電気冷蔵庫	6	6	-	-	2	4	-	-	-	-	-	-	-	3	402	-	1
モーター	6	6	-	-	-	6	-	-	-	-	-	-	-	-	539	-	-
風呂がま(家庭)	5	4	2	-	-	2	-	-	-	-	1	-	113	4	6,350	-	4
マッチ	5	4	-	-	1	3	-	-	-	-	1	-	19	11	1,329	-	4
漏 電	4	2	-	-	1	1	-	-	-	-	2	-	-	2	67	-	-
ガスバーナ	4	3	-	-	1	2	-	-	-	-	1	-	3	33	2,046	-	-
花 火	3	-	-	-	-	-	-	-	-	-	3	-	-	-	1	-	8
白熱灯スタンド	3	3	1	-	-	2	-	-	-	-	-	-	61	10	10,311	1	1
取 灰	2	1	-	-	-	1	-	-	-	-	1	-	-	-	542	-	-
テ レ ビ	2	2	-	1	1	-	-	-	-	-	-	-	44	2	1,877	-	3
ごみ焼却炉	1	-	-	-	-	-	-	-	-	-	1	-	80	-	469	-	2
そ の 他	1,602	1,258	37	29	136	1,056	-	158	1	-	185	-	12,057	2,867	3,343,516	24	257
治 外 法 権	1	-	-	-	-	-	-	-	-	-	-	1	-	-	-	-	-

注。「治外法権」とは、治外法権地域及び対象物の火災のことで、火災件数のみ計上し、他の項目には計上していません。

(7) 火元建物の構造別建物火災状況（令和4年）

火元建物の構造	建 物 火 災 件 数												焼 床 損 積 (㎡)	焼 表 面 損 積 (㎡)	損 害 額 (千円)	死 者	負 傷 者
	合 計	焼 損 程 度					出 火 階										
		全 焼	半 焼	部分焼	ぼ や	地 階	1 階	2 階	3 階	4 階 以 上	建 物 以 外						
合 計	2,850	80	75	387	2,308	144	1,105	643	280	606	72	21,879	6,714	5,347,844	80	690	
建 物 か ら 出 火	2,778	74	74	366	2,264	144	1,105	643	280	606	-	21,675	6,469	5,316,840	80	683	
木 造	49	22	1	4	22	-	45	3	-	1	-	5,122	862	1,153,291	10	17	
防 火 造	620	35	56	105	424	-	391	226	3	-	-	7,928	2,868	1,494,383	40	232	
耐 火 造	1,831	-	2	208	1,621	141	505	325	258	602	-	2,427	1,273	1,262,443	21	354	
準 耐 火 造	220	6	9	38	167	3	113	83	18	3	-	3,271	1,282	637,954	8	67	
そ の 他	58	11	6	11	30	-	51	6	1	-	-	2,927	184	768,768	1	13	
建 物 以 外 か ら 出 火	72	6	1	21	44	-	-	-	-	-	72	204	245	31,004	-	7	

注. 本資料は、建物火災について集計したものです。

(9) 火元建物の用途別火災状況（令和4年・その1）

政 令 用 途 等	建 物 火 災 件 数															焼 損 積 損 積 (m ²)	焼 損 積 損 積 (m ²)	損 害 額 (千円)	死 者	負 傷 者	
	計					単 独 用 途					複 合 用 途										
	計	全 焼	半 焼	部分焼	ぼ や	計	全 焼	半 焼	部分焼	ぼ や	計	全 焼	半 焼	部分焼	ぼ や						
建 物 火 災 合 計	2,850	80	75	387	2,308	1,766	76	64	259	1,367	1,084	4	11	128	941	21,879	6,714	5,347,844	80	690	
政 令 用 途 か ら 出 火	1,999	18	16	270	1,695	1,160	17	12	165	966	839	1	4	105	729	11,890	3,541	3,620,749	30	447	
一 項	イ 観 覧 場	2	-	-	-	2	1	-	-	-	1	1	-	-	-	1	-	-	0	-	
	ロ 集 会 場	1	-	-	-	1	-	-	-	-	1	-	-	-	-	1	-	-	33	-	
二 項	キ ャ バ レ	1	-	-	1	-	-	-	-	-	1	-	-	1	-	120	-	169,890	-	-	
	イ カ フ ェ	1	-	-	1	-	-	-	-	-	1	-	-	1	-	1	-	1,855	-	-	
	そ の 他 (2 項 イ)	2	-	-	-	2	-	-	-	-	2	-	-	-	2	-	-	8	-	1	
	遊 技 場	6	-	-	-	6	2	-	-	-	2	4	-	-	4	-	-	540	-	-	
	ロ ダ ン ス ホ ー ル	1	-	-	-	1	-	-	-	-	1	-	-	-	1	-	-	775	-	-	
	ニ カ ラ オ ケ ボ ッ ク ス 等	6	-	-	1	5	1	-	-	-	1	5	-	-	1	4	2	-	2,242	-	1
三 項	ロ 飲 食 店	289	1	1	44	243	41	-	1	13	27	248	1	-	31	216	402	306	150,806	2	71
四 項	百 貨 店	8	-	-	-	8	3	-	-	-	3	5	-	-	-	5	-	-	5	-	-
	マ ー ケ ッ ト	3	-	-	-	3	1	-	-	-	1	2	-	-	-	2	-	-	1	-	-
	物 品 販 売 店 舗	96	-	-	8	88	15	-	-	2	13	81	-	-	6	75	116	319	85,759	-	6
	展 示 場	3	-	-	-	3	-	-	-	-	3	-	-	-	3	-	-	8,974	-	-	
五 項	イ ホ テ ル	49	-	-	2	47	11	-	-	2	9	38	-	-	-	38	33	12	13,661	-	10
	宿 泊 所	1	-	-	1	-	-	-	-	-	1	-	-	1	-	-	1	-	1,968	-	-
	簡 易 宿 泊 所	1	-	-	1	-	1	-	-	1	-	-	-	-	-	-	13	-	150	-	4
	寄 宿 舎	23	-	-	5	18	18	-	-	3	15	5	-	-	2	3	56	31	12,933	-	9
	ロ 共 同 住 宅	995	1	6	171	817	775	1	3	125	646	220	-	3	46	171	2,725	1,569	725,997	27	293
六 項	イ (1) 特 定 病 院	10	-	-	-	10	8	-	-	-	8	2	-	-	-	2	-	-	13	-	2
	(2) 特 定 診 療 所	1	-	-	-	1	-	-	-	-	1	-	-	-	1	-	-	-	2,967	-	-
	(3) 病 院 (特 定 病 院 以 外)	6	-	-	-	6	6	-	-	-	6	-	-	-	-	-	-	-	94,395	-	1
	(4) 診 療 所 (患 者 入 院 施 設 を 有 し な い も の)	7	-	-	-	7	-	-	-	-	7	-	-	-	7	-	-	-	21	-	1
	ロ 特 別 養 護 老 人 ホ ー ム	3	-	-	-	3	3	-	-	-	3	-	-	-	-	-	-	-	310	-	-
	(1) 有 料 老 人 ホ ー ム (要 介 護 者 入 居)	7	-	-	1	6	5	-	-	1	4	2	-	-	-	2	1	-	962	-	1
	認 知 症 対 応 型 老 人 共 同 生 活 援 助	1	-	-	-	1	1	-	-	-	1	-	-	-	-	-	-	-	1	-	-
	そ の 他	1	-	-	-	1	1	-	-	-	1	-	-	-	-	-	-	1	1,363	-	2
	老 人 デ イ サービス セ ン タ ー	1	-	-	-	1	-	-	-	-	1	-	-	-	1	-	-	-	1	-	-
	軽 費 老 人 ホ ー ム (要 介 護 者 入 居 以 外)	1	-	-	-	1	1	-	-	-	1	-	-	-	-	-	-	-	0	-	-
	(1) 老 人 福 祉 セ ン タ ー	1	-	-	-	1	1	-	-	-	1	-	-	-	-	-	-	-	40	-	-
	有 料 老 人 ホ ー ム (要 介 護 者 入 居 以 外)	1	-	-	1	-	1	-	-	1	-	-	-	-	-	-	-	3	282	-	2
	そ の 他	2	-	-	1	1	2	-	-	1	1	-	-	-	-	1	-	-	1	-	1
	ハ (2) 更 生 施 設	1	-	-	-	1	-	-	-	-	1	-	-	-	1	-	-	-	10	-	-
	保 育 所	4	-	-	-	4	1	-	-	-	1	3	-	-	-	3	-	-	218	-	-
	(3) 児 童 養 護 施 設	2	-	-	-	2	2	-	-	-	2	-	-	-	-	-	-	1	57	-	-
	児 童 自 立 支 援 施 設	3	-	-	-	3	3	-	-	-	3	-	-	-	-	-	-	-	723	-	-
	児 童 家 庭 支 援 セ ン タ ー	1	-	-	-	1	-	-	-	-	1	-	-	-	1	-	-	-	6	-	-
	(5) 福 祉 ホ ー ム	1	-	-	-	1	1	-	-	-	1	-	-	-	-	-	-	-	0	-	-
	ニ 幼 稚 園	1	-	-	-	1	1	-	-	-	1	-	-	-	-	-	-	-	0	-	-
七 項	小 学 校	2	-	-	-	2	2	-	-	-	2	-	-	-	-	-	-	-	70	-	-
	中 学 校	5	-	1	2	2	5	-	1	2	2	-	-	-	-	-	1,005	132	53,919	-	-
	高 等 学 校	4	-	-	-	4	4	-	-	-	4	-	-	-	-	-	-	-	214	-	-
	大 学	14	-	-	2	12	14	-	-	2	12	-	-	-	-	-	-	18	671	-	1
	各 種 学 校	1	-	-	-	1	-	-	-	-	1	-	-	-	1	-	-	-	0	-	-
	そ の 他 の 学 校	1	-	-	-	1	1	-	-	-	1	-	-	-	-	-	-	-	0	-	-
	専 修 学 校	3	-	-	-	3	1	-	-	-	1	2	-	-	-	2	-	-	1,213	-	-
八 項	図 書 館	3	-	-	-	3	3	-	-	-	3	-	-	-	-	-	-	-	33	-	-
	博 物 館	1	-	-	-	1	1	-	-	-	1	-	-	-	-	-	-	-	0	-	-
	美 術 館	2	-	-	-	2	-	-	-	-	2	-	-	-	2	-	-	-	1	-	-
九 項	イ 熱 気 浴 場	1	-	-	-	1	-	-	-	-	1	-	-	-	1	-	-	-	1	-	-
	そ の 他	2	-	-	-	2	1	-	-	-	1	1	-	-	-	1	-	-	186	-	1
	ロ 公 衆 浴 場	2	-	-	1	1	1	-	-	1	-	-	-	-	1	-	20	-	231	-	-

(9) 火元建物の用途別火災状況（令和4年・その2）

政 令 用 途 等	建 物 火 災 件 数															焼 損 床 面 積 (㎡)	焼 損 表 面 積 (㎡)	損 害 額 (千円)	死 者	負 傷 者	
	計					単 独 用 途					複 合 用 途										
	計	全 焼	半 焼	部 分 焼	ぼ や	計	全 焼	半 焼	部 分 焼	ぼ や	計	全 焼	半 焼	部 分 焼	ぼ や						
十 項	停 車 場	31	-	-	-	31	17	-	-	-	17	14	-	-	-	14	-	-	1,730	-	-
十 一 項	寺 院	1	1	-	-	-	1	1	-	-	-	-	-	-	-	-	1,012	-	615,505	-	-
	教 会	1	-	-	-	1	-	-	-	-	-	1	-	-	-	1	-	-	1	-	-
	そ の 他	1	-	-	-	1	1	-	-	-	1	-	-	-	-	-	-	-	15	-	-
十 二 項	工 場	24	2	-	-	22	20	2	-	-	18	4	-	-	-	4	2,228	400	529,315	-	5
	作 業 場	69	9	3	11	46	41	9	3	6	23	28	-	-	5	23	3,498	487	434,561	-	15
十 三 項	口 映 画 ス タ ジ オ	1	-	-	-	1	1	-	-	-	1	-	-	-	-	-	-	-	193	-	-
	車 庫	1	-	-	-	1	1	-	-	-	1	-	-	-	-	-	-	-	7	-	-
十 四 項	駐 車 場	3	-	-	-	3	1	-	-	-	1	2	-	-	-	2	-	-	5,376	-	-
	倉 庫	18	1	4	3	10	13	1	4	2	6	5	-	-	1	4	381	121	476,814	-	1
十 五 項	変 電 所	1	-	-	-	1	1	-	-	-	1	-	-	-	-	-	-	-	7	-	-
	取 引 所	1	-	-	-	1	1	-	-	-	1	-	-	-	-	-	-	-	1	-	-
	官 公 署	15	-	-	1	14	12	-	-	1	11	3	-	-	-	3	-	5	2,093	-	1
	銀 行	2	-	-	-	2	1	-	-	-	1	1	-	-	-	1	-	-	11	-	-
	事 務 所	124	2	-	10	112	42	2	-	2	38	82	-	-	8	74	213	93	75,803	1	9
	研 究 所	6	-	-	-	6	6	-	-	-	6	-	-	-	-	-	-	-	13,950	-	-
	そ の 他 の 事 業 所	114	1	1	2	110	60	1	-	-	59	54	-	1	2	51	96	9	131,678	-	8
十 六 項	イ 特 定 複 合 用 途	788	2	2	67	717	-	-	-	-	-	788	2	2	67	717	1,052	722	551,605	11	111
	ロ 非 特 定 複 合 用 途	296	2	9	61	224	-	-	-	-	-	296	2	9	61	224	1,903	1,108	516,012	15	98
十 六 項 2	の 地 下 街 (指 定 地 下 街)	2	-	-	-	2	2	-	-	-	2	-	-	-	-	-	-	-	187	-	1
	上 記 以 外 の 部 分 から 出 火	779	56	58	96	569	534	53	51	73	357	245	3	7	23	212	9,785	2,928	1,696,091	50	236
住 宅 等	住 宅	499	43	50	64	342	499	43	50	64	342	-	-	-	-	-	8,096	2,214	1,402,707	36	192
	複 合 用 途 建 物 の 住 宅 部 分	89	3	7	16	63	-	-	-	-	-	89	3	7	16	63	1,175	501	229,589	14	25
	付 属 建 物 等	22	9	1	3	9	22	9	1	3	9	-	-	-	-	-	417	118	32,120	-	2
空 家 等	空 家	4	1	-	2	1	4	1	-	2	1	-	-	-	-	-	53	15	4,954	-	2
	使 用 中 建 物 の 空 室 部 分	2	-	-	1	1	-	-	-	-	-	2	-	-	1	1	-	3	35	-	-
工 事 中	工 事 中 の 建 物	9	-	-	4	5	9	-	-	4	5	-	-	-	-	-	7	17	1,799	-	3
	使 用 中 建 物 の 工 事 部 分	9	-	-	1	8	-	-	-	-	-	9	-	-	1	8	-	7	675	-	1
	複 合 用 途 建 物 の 共 用 部 分	145	-	-	5	140	-	-	-	-	-	145	-	-	5	140	37	53	24,213	-	11
	建 物 以 外 から 出 火	72	6	1	21	44	72	6	1	21	44	-	-	-	-	-	204	245	31,004	-	7

注1. 「十六項イ及びロ」欄の各数値は、火元建物が複合用途のものについて再掲したもので、合計には計上していません。

- 「住宅等」は、「住宅」と「複合用途建物の住宅部分」の件数を示したものです。
- 「空家等」は、「空家」と「使用中建物の空室部分」の件数を示したものです。
- 「工事中」は、「工事中の建物」と「使用中建物の工事部分」の件数を示したものです。

(10) 火元建物の用途別主な出火原因（令和4年・その2）

政 令 用 途 等	合 計	ガ ス テ ー プ ル 等	た ば こ	放 火（疑い含む）	大 型 ガ ス こ ん ろ	電 気 ス ト ー プ	コ ン セ ン ト	差 込 み プ ラ グ	コ ー ド	屋 内 線	ロ ー ソ ン ク	電 気 こ ん ろ	大 型 ガ ス レ ン ジ	ラ イ タ ー
七 項	小 学 校	2	-	-	-	-	-	-	-	-	-	-	-	-
	中 学 校	5	-	-	-	-	-	-	-	1	-	-	-	-
	高 等 学 校	4	-	-	-	1	-	-	-	-	-	-	-	-
	大 学	14	-	-	-	-	1	1	-	-	-	-	-	-
	各 種 学 校	1	-	-	-	-	-	-	1	-	-	-	-	-
	そ の 他 の 学 校	1	-	-	-	-	-	-	-	-	-	-	-	-
	専 修 学 校	3	-	-	-	-	-	1	-	-	-	-	-	-
八 項	図 書 館	3	-	-	-	-	-	1	-	-	-	-	-	-
	博 物 館	1	-	-	-	-	-	-	1	-	-	-	-	-
	美 術 館	2	-	-	-	-	-	-	-	-	-	-	-	-
九 項 イ	熱 気 浴 場	1	-	-	-	-	-	-	-	-	-	-	-	-
	そ の 他（9 項 イ）	2	-	-	-	1	-	-	-	-	-	-	-	-
九 項 ロ	公 衆 浴 場	2	-	-	-	-	-	-	-	-	-	-	-	-
十 項	停 車 場	31	-	2	3	-	1	1	1	2	-	-	-	-
十 一 項	寺 院	1	-	-	-	-	-	-	-	-	-	-	-	-
	教 会	1	-	-	-	-	-	-	-	-	1	-	-	-
	そ の 他（11 項）	1	-	-	-	-	-	-	-	-	-	-	-	-
十二 項 イ	工 場	24	-	-	-	-	-	-	-	-	-	-	-	1
	作 業 場	69	2	2	-	3	-	-	2	-	2	-	-	1
十二 項 ロ	映 画 ス タ ジ オ	1	-	-	-	-	-	-	-	-	-	-	-	-
十三 項 イ	車 庫	1	-	-	-	-	-	-	-	-	-	-	-	-
	駐 車 場	3	-	-	-	-	-	-	-	-	-	-	-	1
十四 項	倉 庫	18	-	1	1	-	-	-	2	-	-	1	-	-
十五 項	変 電 所	1	-	-	-	-	-	-	-	-	-	-	-	-
	取 引 所	1	-	-	-	-	-	-	-	-	-	-	-	-
	官 公 署	15	-	-	1	-	-	-	-	1	-	-	1	-
	銀 行	2	-	-	-	-	-	-	1	-	-	-	-	-
	事 務 所	124	1	6	3	-	-	3	9	7	2	-	2	-
	研 究 所	6	-	-	-	-	-	-	-	-	-	-	-	-
	そ の 他 の 事 業 所	114	-	6	19	-	2	7	1	3	2	-	3	-
十六 項	イ 特 定 複 合 用 途	788	25	56	18	74	10	42	26	20	25	4	7	23
	ロ 非 特 定 複 合 用 途	296	34	40	22	4	13	5	8	6	-	7	6	-
十六の2 項	地 下 街（指 定 地 下 街）	2	-	-	-	-	-	-	-	-	-	-	-	-
上 記 以 外 の 部 分 か ら 出 火		779	85	102	68	2	32	23	26	21	19	15	4	1
住 宅 等	住 宅	499	71	66	36	1	26	21	21	17	8	12	3	1
	複 合 用 途 建 物 の 住 宅 部 分	89	13	12	5	1	5	1	-	1	-	3	1	-
付 属 建 物 等		22	-	1	8	-	-	-	-	1	1	-	-	-
空 家 等	空 家	4	-	1	1	-	-	-	-	-	-	-	-	-
	使 用 中 建 物 の 空 室 部 分	2	-	1	-	-	-	-	-	-	-	-	-	-
工 事 中	工 事 中 の 建 物	9	-	1	1	-	-	-	-	-	-	-	-	1
	使 用 中 建 物 の 工 事 部 分	9	-	-	-	-	-	-	-	1	1	-	-	-
複 合 用 途 建 物 の 共 用 部 分		145	1	20	17	-	1	1	5	1	9	-	-	
建 物 以 外 か ら 出 火		72	-	32	20	-	-	-	-	-	-	-	-	

注1. 「十六項イ及びロ」欄の各数値は、火元建物が複合用途のものについて再掲したものです。合計には計上していません。

2. 「住宅等」は、「住宅」と「複合用途建物の住宅部分」の件数について示したものです。
3. 「空家等」は、「空家」と「使用中建物の空室部分」の件数について示したものです。
4. 「工事中」は、「工事中の建物」と「使用中建物の工事部分」の件数について示したものです。

(11) 火元建物の用途防火管理別初期消火状況（令和4年・その1）

政 令 用 途 等 合 計	防 火 管 理 者 該 当												防 火 管 理 者 非 該 当					
	防 火 管 理 者 選 任 あ り						防 火 管 理 者 選 任 な し											
	火 件	災 件	従 事 数	成 功 数	従 事 率	成 功 率	火 件	災 件	従 事 数	成 功 数	従 事 率	成 功 率	火 件	災 件	従 事 数	成 功 数	従 事 率	成 功 率
合 計	1,704	952	721	633	75.7%	87.8%	55	43	33	78.2%	76.7%	697	466	356	66.9%	76.4%		
政 令 用 途 か ら 出 火	1,536	873	670	583	76.7%	87.0%	51	43	33	84.3%	76.7%	612	412	315	67.3%	76.5%		
一 項 口 集 会 場	1	1	1	1	100.0%	100.0%	-	-	-	-	-	-	-	-	-	-		
二 項 口	カ フ ェ ー	1	1	-	-	-	-	-	-	-	-	-	-	-	-	-		
	イ キ ャ バ レ ー	1	1	-	-	-	-	-	-	-	-	-	-	-	-	-		
	そ の 他 (2 項 イ)	2	2	2	2	100.0%	100.0%	-	-	-	-	-	-	-	-	-		
三 項 口	遊 技 場	5	5	4	4	80.0%	100.0%	-	-	-	-	-	-	-	-	-		
	ニ カ ラ オ ケ ボ ッ ク ス 等	5	5	3	1	60.0%	33.3%	-	-	-	-	-	-	-	-	-		
四 項 口	飲 食 店	235	152	112	89	73.7%	79.5%	21	16	9	76.2%	56.3%	62	44	32	71.0%	72.7%	
五 項 口	マ ー ケ ッ ト	2	2	2	2	100.0%	100.0%	-	-	-	-	-	-	-	-	-		
	展 示 場	1	1	-	-	-	-	-	-	-	-	-	-	-	-	-		
	百 貨 店	6	6	5	5	83.3%	100.0%	-	-	-	-	-	-	-	-	-		
	物 品 販 売 店 舗	53	42	30	27	71.4%	90.0%	2	2	2	100.0%	100.0%	9	6	4	66.7%	66.7%	
六 項 口	ホ テ ル	27	26	21	19	80.8%	90.5%	1	1	1	100.0%	100.0%	-	-	-	-		
	簡 易 宿 泊 所	1	1	1	-	100.0%	-	-	-	-	-	-	-	-	-	-		
	宿 泊 所	1	1	1	1	100.0%	100.0%	-	-	-	-	-	-	-	-	-		
	寄 宿 舎	21	13	10	7	76.9%	70.0%	-	-	-	-	-	8	6	3	75.0%	50.0%	
七 項 口	共 同 住 宅	831	394	305	267	77.4%	87.5%	20	17	16	85.0%	94.1%	417	276	230	66.2%	83.3%	
	イ	(1) 特 定 病 院	7	7	5	5	71.4%	100.0%	-	-	-	-	-	-	-	-	-	
		(2) 特 定 診 療 所	1	1	1	1	100.0%	100.0%	-	-	-	-	-	-	-	-	-	
		(3) 病 院 (特 定 病 院 以 外)	4	4	3	3	75.0%	100.0%	-	-	-	-	-	-	-	-	-	
		(4) 診 療 所 (患 者 入 院 施 設 を 有 し な い も の)	7	5	4	4	80.0%	100.0%	-	-	-	-	-	2	1	1	50.0%	100.0%
	ロ	特 別 養 護 老 人 ホ ー ム	2	2	2	2	100.0%	100.0%	-	-	-	-	-	-	-	-	-	
		(1) 認 知 症 対 応 型 老 人 共 同 生 活 援 助	1	1	1	1	100.0%	100.0%	-	-	-	-	-	-	-	-	-	
		有 料 老 人 ホ ー ム (要 介 護 者 入 居)	7	6	5	4	83.3%	80.0%	1	1	1	100.0%	100.0%	-	-	-	-	
		そ の 他 (月 5 日 以 上 宿 泊 デ ィ サ ー ビ ス)	1	1	1	-	100.0%	-	-	-	-	-	-	-	-	-	-	
	ハ	有 料 老 人 ホ ー ム (要 介 護 者 入 居 以 外)	1	1	-	-	-	-	-	-	-	-	-	-	-	-	-	
		(1) 老 人 デ ィ サ ー ビ ス セ ン タ ー	1	1	1	1	100.0%	100.0%	-	-	-	-	-	-	-	-	-	
		老 人 福 祉 セ ン タ ー	1	1	1	1	100.0%	100.0%	-	-	-	-	-	-	-	-	-	
そ の 他 (6 項 ハ)		2	2	2	2	100.0%	100.0%	-	-	-	-	-	-	-	-	-		
(3) 児 童 自 立 支 援 施 設		1	1	1	1	100.0%	100.0%	-	-	-	-	-	-	-	-	-		
(5) 保 育 所		4	3	3	3	100%	100.0%	1	1	1	100.0%	100.0%	-	-	-	-		
二 幼 稚 園	1	1	1	1	100%	100.0%	-	-	-	-	-	-	-	-	-			

注．建物（政令対象物）から出火した建物火災のうち、火災発見時に自然鎮火していた火災を除いて集計しています。

(11) 火元建物の用途防火管理別初期消火状況（令和4年・その2）

政 令 用 途 等 合 計		防 火 管 理 者 該 当														防 火 管 理 者 非 該 当						
		防 火 管 理 者 選 任 あ り										防 火 管 理 者 選 任 な し										
		火 件	災 数	従 件	事 数	成 功 数	従 事 率	成 功 率	火 件	災 数	従 件	事 数	成 功 数	従 事 率	成 功 率	火 件	災 数	従 件	事 数	成 功 数	従 事 率	成 功 率
七 項	小 学 校	2	2	1	1	50%	100.0%	-	-	-	-	-	-	-	-	-	-	-	-	-	-	-
	中 学 校	5	5	3	3	60%	100.0%	-	-	-	-	-	-	-	-	-	-	-	-	-	-	-
	高 等 学 校	4	4	4	4	100%	100.0%	-	-	-	-	-	-	-	-	-	-	-	-	-	-	-
	大 学	7	7	5	5	71%	100.0%	-	-	-	-	-	-	-	-	-	-	-	-	-	-	-
	専 修 学 校	1	1	1	1	100%	100.0%	-	-	-	-	-	-	-	-	-	-	-	-	-	-	-
九 項	イ 熱 気 浴 場	1	-	-	-	-	-	1	1	1	100.0%	100.0%	-	-	-	-	-	-	-	-		
	イ その他（9項イ）	2	2	2	2	100%	100.0%	-	-	-	-	-	-	-	-	-	-	-	-	-	-	
	ロ 公 衆 浴 場	1	-	-	-	-	-	1	1	-	100.0%	-	-	-	-	-	-	-	-	-	-	
十 項	停 車 場	11	9	6	6	67%	100.0%	-	-	-	-	-	-	2	-	1	-	-	-	-	-	
十 一 項	寺 院	1	-	-	-	-	-	-	-	-	-	-	-	1	-	-	-	-	-	-	-	
	教 会	1	1	1	1	100%	100.0%	-	-	-	-	-	-	-	-	-	-	-	-	-	-	
十 二 項	イ 工 場	22	15	13	11	87%	84.6%	-	-	-	-	-	-	7	-	4	-	-	-	-	-	
	イ 作 業 場	64	16	14	13	88%	92.9%	-	-	-	-	-	-	48	-	21	-	-	-	-	-	
	ロ 映 画 ス タ ジ オ	1	1	-	-	-	-	-	-	-	-	-	-	-	-	-	-	-	-	-	-	
十 三 項	イ 車 庫	1	-	-	-	-	-	-	-	-	-	-	-	1	-	-	-	-	-	-	-	
	イ 駐 車 場	3	2	1	1	50%	100.0%	-	-	-	-	-	-	1	-	1	-	-	-	-	-	
十 四 項	倉 庫	16	5	4	4	80%	100.0%	-	-	-	-	-	-	11	-	3	-	-	-	-	-	
十 五 項	変 電 所	1	-	-	-	-	-	-	-	-	-	-	-	1	-	1	-	-	-	-	-	
	官 公 署	8	7	6	5	86%	83.3%	-	-	-	-	-	-	1	-	-	-	-	-	-	-	
	事 務 所	75	57	35	32	61%	91.4%	1	1	1	100.0%	100.0%	17	-	6	-	-	-	-	-		
	研 究 所	5	5	5	4	100%	80.0%	-	-	-	-	-	-	-	-	-	-	-	-	-	-	
	そ の 他 事 業 所	65	40	37	32	93%	86.5%	2	2	1	100.0%	50.0%	23	-	8	-	-	-	-	-		
十 六 の 項	地 下 街（指 定 地 下 街）	2	2	2	2	100%	100.0%	-	-	-	-	-	-	-	-	-	-	-	-	-	-	
	上 記 以 外 の 部 分 から 出 火	168	79	51	50	65%	98.0%	4	-	-	-	-	-	85	-	41	-	-	-	-	-	

注．建物（政令対象物）から出火した建物火災のうち、火災発見時に自然鎮火していた火災を除いて集計しています。

(12) 主な火災（令和4年）

出火月時	出火場所	業	出火用途	火種	災別	火程	災度	焼損棟数	焼損床面積 (㎡)	焼損損表面積 (㎡)	損害額 (千円)	死者	負傷者
1月 4時	受託地区	寺院、仏教寺	院建	物全	焼			9	1012	-	615,505	-	-
1月 10時	特別区	なめし革製造業	作業場建	物全	焼			5	324	33	101,989	-	1
1月 16時	受託地区	その他の製鋼を行わない鋼材製造業	作業場建	物全	焼			5	415	147	20,882	-	-
2月 2時	特別区		住	宅建	物半	焼		3	37	5	17,537	2	0
2月 5時	受託地区		住	宅建	物部分	焼		1	90	100	62,890	2	4
2月 8時	特別区		住	宅建	物全	焼		9	123	-	22,505	2	-
2月 17時	受託地区	他に分類されないその他の小売業	倉庫建	物半	焼			1	82	5	424,655	-	-
3月 1時	受託地区	毛織物業	作業場建	物半	焼			4	104	-	128,364	-	-
3月 7時	特別区		住	宅建	物半	焼		8	392	10	11,090	3	1
3月 18時	特別区	プラスチック成形材料製造業	作業場建	物全	焼			7	355	33	53,961	-	-
5月 1時	受託地区	産業廃棄物収集運搬業	作業場建	物全	焼			1	845	-	91,089	-	-
5月 3時	受託地区		住	宅建	物全	焼		1	100	-	9,212	4	-
6月 2時	受託地区	中	学	校	舎建	物半	焼	1	1005	129	53,563	-	-
7月 4時	特別区		住	宅建	物部分	焼		1	10	-	1,540	2	-
7月 9時	受託地区	自動車部品・附属品製造業	工場建	物全	焼			10	153	65	16,355	-	1
7月 9時	受託地区	開閉装置・配電盤・電力制御装置製造業	作業場建	物全	焼			1	651	-	29,719	-	1
7月 19時	受託地区		住	宅建	物全	焼		3	348	-	6,579	-	-
8月 7時	受託地区		住	宅建	物全	焼		1	101	-	21,250	2	-
12月 5時	特別区	バー、キャバレー、ナイトクラブ	店舗（飲食店舗）建	物全	焼			1	120	-	169,890	-	-
12月 9時	特別区	石けん・合成洗剤製造業	工場建	物全	焼			16	1904	367	340,829	-	1
12月 11時	特別区			その他				-	-	-	782	2	-
12月 13時	特別区	印	刷	業	作業場建	物半	焼	2	400	2	19,478	-	-

注．主な火災とは、死者2人以上、負傷者10人以上、焼損棟数10棟以上、焼損床面積300㎡以上、損害額1億円以上のいずれかに該当する火災です。

(13) 避難者が50人以上あった火災（令和4年）

出火月時	避難人員	出火場所	出火用途・構造・階層	出火箇所	程度	主な避難方法
1月 18時	2500	特別区事務所	事務所 耐火造 22 / 3	12階 事務所	ぼや	特別避難階段
2月 18時	60	特別区飲食店	飲食店 耐火造 5 / 1	2階 ダクト	部分焼	屋内階段
3月 3時	50	特別区共同住宅	共同住宅 耐火造 15 / 4	11階 台所	ぼや	屋外避難階段
3月 5時	72	特別区共同住宅	共同住宅 耐火造 12 / 0	6階 居室	部分焼	屋外階段
3月 15時	99	特別区共同住宅	共同住宅 耐火造 25 / 0	2階 ベランダ	部分焼	特別避難階段
3月 16時	50	受託地区共同住宅	共同住宅 耐火造 19 / 0	2階 ベランダ	部分焼	屋内階段
3月 22時	75	特別区共同住宅	共同住宅 耐火造 11 / 0	4階 居室	部分焼	屋内階段
3月 23時	50	受託地区共同住宅	共同住宅 耐火造 14 / 0	10階 居室	ぼや	屋外避難階段
5月 19時	50	特別区共同住宅	共同住宅 耐火造 15 / 1	12階 台所	ぼや	屋外避難階段
6月 4時	400	特別区共同住宅	共同住宅 耐火造 44 / 2	18階 ベランダ	部分焼	屋内避難階段
7月 6時	52	特別区カラオケボックス等	カラオケボックス等 耐火造 9 / 2	5階 サービス店舗	部分焼	屋内避難階段
7月 9時	539	受託地区高等学校	高等学校 耐火造 4 / 0	2階 教室	ぼや	屋内階段
7月 10時	110	特別区大学	大学 耐火造 11 / 1	1階 宿直室	部分焼	屋内避難階段
9月 2時	52	特別区共同住宅	共同住宅 耐火造 13 / 0	4階 居室	部分焼	屋外避難階段
9月 8時	60	特別区特別養護老人ホーム	特別養護老人ホーム 耐火造 3 / 1	地下1階 機械室	ぼや	その他
9月 10時	85	特別区工事中建物	工事中建物 耐火造 14 / 1	地下1階 機械室	ぼや	屋内階段
10月 14時	60	受託地区専修学校	専修学校 耐火造 3 / 0	2階 作業場	ぼや	屋外避難階段
10月 14時	524	特別区高等学校	高等学校 耐火造 9 / 2	9階 実験室	ぼや	屋外避難階段
11月 10時	650	特別区飲食店	飲食店 耐火造 19 / 3	地下1階 調理場	ぼや	屋内階段
11月 13時	77	特別区工場	工場 耐火造 4 / 0	1階 作業場	ぼや	屋外階段
11月 17時	55	特別区飲食店	飲食店 耐火造 5 / 1	地下1階 ダクト	ぼや	屋内避難階段
12月 17時	1000	特別区事務所	事務所 耐火造 19 / 1	15階 湯沸場	ぼや	特別避難階段
12月 22時	132	受託地区作業場	作業場 準耐火 3 / 0	3階 空調室	ぼや	屋内階段

(14) 死者の発生した火災（令和4年・その1）

出火月時	出火用途	構造	階層	種別	等	出火箇所	性別・年齢
1月 18時	複合用途の住宅部分	木造	2/0	全	焼	1階	男 71
1月 14時	共同住宅	防火造	2/0	ぼ	や	1階	女 91
1月 20時	共同住宅	耐火造	5/0	部	分	焼	男 96
1月 16時	共同住宅	耐火造	5/0	ぼ	や	2階	女 95
1月 13時	共同住宅	耐火造	4/0	部	分	焼	男 71
1月 9時	住宅	防火造	2/0	半	焼	1階	男 76
2月 14時	共同住宅	木造	2/0	全	焼	1階	男 53
2月 2時	複合用途の住宅部分	耐火造	3/0	半	焼	3階	男 82
							女 71
2月 5時	住宅	防火造	2/0	半	焼	2階	女 78
2月 15時	住宅	準耐火イ	2/0	半	焼	1階	女 85
2月 19時	共同住宅	耐火造	13/0	部	分	焼	女 71
2月 0時	長屋兼共同住宅	防火造	2/0	半	焼	2階	男 92
2月 20時	事務所	防火造	2/0	ぼ	や	1階	男 82
2月 8時	複合用途の住宅部分	防火造	2/0	ぼ	や	2階	女 89
2月 18時	住宅	防火造	2/0	全	焼	1階	男 89
2月 11時	共同住宅	耐火造	6/1	部	分	焼	女 87
2月 8時	住宅	木造	1/0	全	焼	1階	女 83
							男 59
2月 0時	住宅	防火造	2/0	半	焼	2階	男 70
2月 9時	共同住宅	防火造	2/0	ぼ	や	2階	男 79
2月 12時	複合用途の住宅部分	耐火造	3/0	半	焼	3階	女 76
2月 5時	共同住宅	耐火造	8/1	部	分	焼	女 73
							女 68
2月 5時	共同住宅	耐火造	4/0	部	分	焼	男 77
2月 99時	建物以外			そ	の	他	男 38
						公園	
2月 19時	店舗	耐火造	4/1	部	分	焼	男 51
3月 5時	長屋兼共同住宅	防火造	2/0	部	分	焼	男 73
3月 7時	作業場	木造	2/0	半	焼	1階	男 71
							女 68
							女 89
3月 4時	建物以外			そ	の	他	女 14
						道路	
3月 9時	住宅（長屋）	準耐火口	2/0	半	焼	1階	男 75
3月 17時	住宅	準耐火イ	2/0	部	分	焼	男 89
3月 22時	住宅	木造	2/0	全	焼	1階	女 78
3月 16時	住宅	その他	2/0	部	分	焼	女 68
3月 7時	住宅	防火造	2/0	全	焼	1階	男 92
3月 11時	住宅	防火造	3/0	部	分	焼	男 76
3月 19時	住宅	防火造	2/0	全	焼	1階	男 74
3月 22時	住宅	木造	1/0	全	焼	1階	男 78
3月 9時	共同住宅	準耐火イ	7/0	部	分	焼	男 81
3月 99時	長屋兼共同住宅	防火造	2/0	部	分	焼	男 58
3月 7時	作業場	耐火造	3/0	ぼ	や	2階	男 90
3月 3時	住宅	防火造	2/0	全	焼	1階	女 69
4月 2時	共同住宅	耐火造	4/0	部	分	焼	男 47
4月 8時	住宅	防火造	2/0	半	焼	1階	女 89
4月 1時	住宅	防火造	1/0	全	焼	1階	女 80
4月 1時	住宅	防火造	2/0	全	焼	1階	男 67
5月 3時	住宅	防火造	2/0	全	焼	1階	男 26
							男 36
							女 64
							男 65
5月 0時	住宅	準耐火イ	2/0	全	焼	1階	男 92
5月 8時	住宅	準耐火イ	2/1	部	分	焼	女 60
5月 3時	建物以外					公園	男 67

(14) 死者の発生した火災（令和4年・その2）

出火月時	出火用途	構造	階層	種別等	出火箇所	性別・年齢
6月 21時	建物以外			その他	公園	男 82
6月 2時	複合用途の住宅部分	防火造	2 / 0	全焼	1階	女 79
6月 21時	建物以外			その他	公園	女 83
7月 6時	住宅	防火造	2 / 0	部分焼	2階	男 55
7月 4時	住宅	防火造	2 / 0	部分焼	1階	女 53
						男 73
8月 7時	住宅	防火造	2 / 0	全焼	1階	女 83
						女 59
9月 15時	共同住宅	防火造	2 / 0	部分焼	2階	男 58
9月 13時	共同住宅	防火造	2 / 0	部分焼	2階	男 60
10月 13時	工場	木造	1 / 0	全焼	1階	男 72
10月 23時	共同住宅	防火造	2 / 0	部分焼	2階	男 79
10月 12時	共同住宅	耐火造	3 / 0	部分焼	3階	男 55
10月 16時	共同住宅	耐火造	3 / 0	部分焼	3階	女 82
10月 0時	建物以外			車両	河川敷	男 81
10月 15時	飲食店	防火造	2 / 0	全焼	1階	女 74
10月 99時	飲食店	防火造	2 / 0	ぼや	1階	男 77
10月 99時	建物以外			その他	河川敷	男 不明
10月 99時	共同住宅	防火造	2 / 0	ぼや	2階	男 71
11月 2時	共同住宅	準耐火口	2 / 0	部分焼	2階	男 59
11月 8時	住宅	防火造	2 / 0	部分焼	2階	男 68
11月 13時	共同住宅	耐火造	3 / 0	部分焼	3階	女 76
11月 3時	住宅	準耐火イ	2 / 0	半焼	2階	男 72
11月 9時	共同住宅	耐火造	4 / 0	部分焼	2階	男 36
12月 11時	建物以外			その他	マンホール	男 38
						男 58
12月 0時	共同住宅	耐火造	3 / 0	部分焼	2階	男 56
12月 7時	住宅	防火造	2 / 0	全焼	1階	男 55
12月 9時	住宅	防火造	2 / 0	半焼	2階	女 48
12月 23時	住宅	防火造	2 / 0	半焼	1階	男 68
12月 7時	共同住宅	耐火造	5 / 0	部分焼	3階	女 85
12月 19時	共同住宅	耐火造	4 / 1	部分焼	1階	男 26
12月 22時	住宅	防火造	2 / 0	全焼	2階	女 50
12月 7時	複合用途の住宅部分	防火造	2 / 0	ぼや	1階	男 57

(15) 火災状況の推移（昭和23年以降・その1）

年次	合計	火災事件数											焼床面積 (㎡)	死者	負傷者	損害額 (千円)			
		火災						種別											
		建物						林	野	車	両	船					船	航空機	その他
		計	全焼	半焼	部分焼	ぼや													
昭和23年	1,552	1,338	285	140	-	913	-	82	3	-	129	-	101,125	19	285	862,706			
昭和24年	1,816	1,546	388	138	-	1,020	3	95	5	-	167	-	101,045	19	546	1,561,142			
昭和25年	1,814	1,570	346	164	-	1,060	2	118	6	-	118	-	96,231	23	397	1,249,810			
昭和26年	1,801	1,567	330	138	-	1,099	2	115	4	-	113	-	84,018	39	338	1,458,809			
昭和27年	3,164	2,432	317	146	-	1,969	20	253	8	-	451	-	75,391	15	431	1,336,747			
昭和28年	3,892	2,897	392	196	-	2,309	-	400	6	-	589	-	87,110	21	578	1,796,895			
昭和29年	4,290	3,086	356	203	-	2,527	20	548	12	-	624	-	94,053	44	591	2,041,967			
昭和30年	4,682	3,358	430	212	-	2,716	24	640	12	-	648	-	114,034	66	737	2,531,541			
昭和31年	5,045	3,605	439	193	-	2,973	4	718	15	-	703	-	93,185	48	893	2,548,729			
昭和32年	5,246	3,671	484	233	-	2,954	-	636	18	-	921	-	114,117	46	1,053	3,478,842			
昭和33年	5,842	4,102	512	239	-	3,351	-	692	17	-	1,031	-	116,559	65	1,167	3,395,603			
昭和34年	5,797	4,167	472	281	-	3,414	-	706	24	-	900	-	102,206	58	1,296	3,116,913			
昭和35年	7,158	4,754	557	302	-	3,895	-	846	20	-	1,538	-	125,808	98	1,523	3,675,196			
昭和36年	8,641	5,407	723	269	125	4,290	24	948	35	1	2,226	-	159,009	106	1,767	6,396,082			
昭和37年	9,082	5,398	701	275	156	4,266	42	1,011	43	-	2,588	-	160,588	97	1,915	7,088,862			
昭和38年	9,252	5,449	721	296	149	4,283	42	985	31	1	2,744	-	174,680	119	1,840	9,244,820			
昭和39年	7,979	5,050	675	286	141	3,948	19	948	27	2	1,933	-	162,942	119	1,914	9,766,760			
昭和40年	8,268	5,212	696	318	174	4,024	47	802	23	-	2,184	-	153,732	119	1,590	8,480,280			
昭和41年	7,805	4,828	635	257	173	3,763	26	833	11	2	2,105	-	132,661	117	1,556	11,762,986			
昭和42年	8,286	5,148	668	281	206	3,993	37	786	18	-	2,297	-	143,538	89	1,665	9,447,332			
昭和43年	8,280	4,909	635	311	185	3,778	28	793	19	-	2,531	-	137,402	95	1,715	9,254,719			
昭和44年	8,463	5,006	668	339	208	3,791	24	823	15	-	2,592	3	157,309	140	1,634	11,466,852			
昭和45年	9,707	5,520	752	370	252	4,146	43	839	18	-	3,271	16	152,845	130	1,678	12,918,745			
昭和46年	9,094	5,267	638	383	263	3,983	47	714	13	1	3,044	8	143,916	135	1,565	13,150,898			
昭和47年	8,059	4,961	597	340	246	3,778	49	597	16	1	2,431	4	128,027	143	1,408	13,002,398			
昭和48年	9,677	5,378	621	371	257	4,129	96	582	14	2	3,590	15	143,655	166	1,677	16,412,847			
昭和49年	8,208	4,838	557	312	218	3,751	61	488	5	-	2,812	4	118,577	140	1,560	16,806,955			
昭和50年	7,842	4,797	542	345	290	3,620	46	419	8	-	2,564	8	116,726	149	1,435	21,142,267			
昭和51年	7,418	4,555	476	342	245	3,492	41	400	2	3	2,410	7	92,307	147	1,344	16,899,318			
昭和52年	7,910	4,693	531	320	246	3,596	62	426	6	1	2,717	5	104,459	149	1,481	19,832,147			
昭和53年	7,949	4,531	521	312	249	3,449	69	483	1	-	2,859	6	101,235	142	1,305	17,366,669			
昭和54年	7,365	4,255	450	290	251	3,264	39	451	10	-	2,607	3	102,282	152	1,226	19,310,547			
昭和55年	6,906	4,150	474	285	258	3,133	30	508	6	-	2,210	2	90,067	139	1,197	17,102,912			
昭和56年	7,217	4,196	440	287	249	3,220	34	609	2	-	2,373	3	84,738	158	1,135	17,196,811			
昭和57年	7,032	3,967	372	272	237	3,086	33	592	4	-	2,429	7	84,372	166	1,156	18,624,591			
昭和58年	6,916	3,960	322	262	277	3,099	44	647	3	-	2,259	3	65,551	110	1,053	16,087,599			
昭和59年	6,964	4,155	368	288	282	3,217	34	669	2	-	2,100	4	75,222	123	1,117	16,681,254			
昭和60年	6,829	3,873	310	251	253	3,059	32	731	7	-	2,183	3	59,453	124	1,009	13,450,956			
昭和61年	7,128	4,126	317	265	289	3,255	22	706	6	-	2,264	4	58,750	147	1,101	12,727,792			
昭和62年	6,921	4,092	336	257	290	3,209	41	732	3	-	2,049	4	63,367	162	1,101	14,204,905			
昭和63年	6,935	3,987	352	254	304	3,077	40	726	6	-	2,172	4	66,254	131	1,092	14,929,315			

(15) 火災状況の推移（昭和23年以降・その2）

年次合計	火災事件数												焼床面積 (㎡)	死者	負傷者	損害額 (千円)			
	火災の種類											治外 法権							
	建物火災						林	野	車	両	船						船	航空機	その他
	計	全焼	半焼	部分焼	ぼや														
平成元年	6,542	3,908	301	239	277	3,091	23	683	1	1	1,925	1	61,354	116	1,065	14,175,478			
平成2年	6,683	3,893	321	255	329	2,988	22	716	4	-	2,043	5	63,904	118	1,055	15,289,368			
平成3年	6,455	3,823	297	220	316	2,990	22	674	4	-	1,931	1	62,070	111	1,003	19,237,775			
平成4年	6,427	3,597	282	203	327	2,785	30	726	5	-	2,066	3	48,661	115	943	13,291,079			
平成5年	6,804	3,950	298	221	413	3,018	24	713	5	-	2,110	2	58,634	134	1,010	17,435,714			
平成6年	6,676	3,819	278	229	383	2,929	20	698	8	-	2,131	-	61,946	139	1,011	17,855,151			
平成7年	6,589	3,763	310	219	922	2,312	33	667	2	-	2,122	2	62,472	134	950	17,563,936			
平成8年	6,559	3,686	242	203	948	2,293	29	651	1	-	2,189	3	50,559	127	1,030	14,108,428			
平成9年	7,026	4,014	243	206	983	2,582	22	780	2	-	2,207	1	56,839	142	1,021	16,957,161			
平成10年	6,555	3,855	229	210	923	2,493	13	755	2	1	1,929	-	48,934	143	964	11,421,698			
平成11年	6,777	3,868	246	208	978	2,436	12	797	4	-	2,093	3	52,152	136	1,075	12,445,231			
平成12年	6,938	3,986	245	229	952	2,560	25	742	3	-	2,180	2	50,674	122	1,180	12,782,184			
平成13年	6,933	4,044	198	199	919	2,728	11	717	4	-	2,155	2	45,201	153	1,127	9,499,020			
平成14年	6,672	3,839	197	179	857	2,606	17	738	2	1	2,074	1	43,417	128	1,141	9,291,709			
平成15年	6,234	3,768	166	151	862	2,589	15	660	2	-	1,785	4	36,804	151	1,151	7,638,324			
平成16年	6,747	3,834	185	176	787	2,686	39	607	2	2	2,262	1	42,067	122	1,214	9,919,007			
平成17年	6,375	3,979	182	185	885	2,727	12	554	2	2	1,824	2	41,472	137	1,243	7,553,714			
平成18年	5,915	3,727	168	160	824	2,575	7	533	6	-	1,639	3	42,300	116	1,234	8,409,732			
平成19年	5,800	3,637	148	127	773	2,589	2	496	4	1	1,656	4	32,040	149	1,230	7,475,168			
平成20年	5,763	3,731	141	138	798	2,654	6	440	3	-	1,582	1	34,870	128	1,187	9,352,367			
平成21年	5,601	3,493	142	119	672	2,560	-	455	5	-	1,645	3	30,679	129	1,025	6,419,440			
平成22年	5,088	3,214	114	106	621	2,373	3	409	5	-	1,455	2	25,722	105	932	5,016,737			
平成23年	5,341	3,247	111	130	602	2,404	6	404	2	-	1,681	1	26,435	84	962	5,222,905			
平成24年	5,088	3,346	110	119	578	2,539	2	300	2	1	1,437	-	25,079	115	832	4,479,117			
平成25年	5,190	3,269	124	93	565	2,487	3	299	3	1	1,615	-	25,674	87	781	6,037,529			
平成26年	4,805	3,002	89	84	506	2,323	5	332	2	-	1,463	1	23,478	94	790	4,889,803			
平成27年	4,433	2,922	84	93	515	2,230	3	296	2	3	1,204	3	20,750	95	827	3,925,669			
平成28年	3,982	2,766	75	89	421	2,181	1	275	3	1	934	2	17,529	83	853	4,924,408			
平成29年	4,205	2,837	84	77	474	2,202	3	216	-	-	1,148	1	20,719	79	758	5,147,050			
平成30年	3,973	2,696	64	87	447	2,098	2	225	3	-	1,046	1	18,604	86	798	6,070,983			
令和元年	4,088	2,904	81	83	455	2,285	5	206	1	-	969	3	18,295	108	705	7,688,941			
令和2年	3,694	2,667	63	73	404	2,127	1	216	-	-	809	1	16,136	86	710	5,587,944			
令和3年	3,939	2,812	71	76	349	2,316	6	215	1	-	901	4	16,448	86	664	4,208,012			
令和4年	3,953	2,850	80	75	387	2,308	3	187	3	-	909	1	21,974	89	742	5,466,720			

注 1. 事務委託

昭和35年 立川市、昭島市、国立市、国分寺市、小金井市、小平市、武蔵野市、保谷市、田無市、三鷹市、調布市、府中市、日野市、町田市、八王子市、青梅市

昭和45年 東村山市

昭和48年 福生市、羽村町、瑞穂町

昭和49年 狛江市、東大和市、武蔵村山市、清瀬市、秋川市、日の出町、五日市町、檜原村、奥多摩町

昭和50年 多摩市

平成22年 東久留米市

2. 「治外法権」とは、治外法権地域及び対象物の火災のことで火災件数のみ計上し、他の項目には計上していません。

3. 当庁管轄以外の区市町村から延焼した火災を除いています。

(16) 出火原因の推移（昭和23年以降・その1）

年次	火災件数	第1位	第2位	第3位	第4位	第5位	第6位	第7位	第8位	第9位	第10位
昭和23年	1,552	電熱器 170	たばこ 89	煙突 88	薪かまど 73	取灰 71	七輪こんろ 69	炭こたつ 61	放火・疑い 52	屋内線 49	残火 40
昭和24年	1,816	" 177	煙突 146	七輪こんろ 145	" 125	放火・疑い 112	たばこ 101	取灰 65	たき火 53	引込み線 43	屋内線 39
昭和25年	1,814	煙突 190	電熱器 176	たばこ 111	放火・疑い 102	薪かまど 98	七輪こんろ 94	炭こたつ 83	取灰 59	火遊び 42	たき火 41
昭和26年	1,801	" 215	" 141	" 107	薪かまど 95	炭こたつ 91	" 87	放火・疑い 72	" 55	" 52	" 48
昭和27年	3,164	" 286	たばこ 255	薪かまど 124	炭こたつ 120	七輪こんろ 110	放火・疑い 106	火遊び 99	電気こんろ 80	たき火 75	取灰 71
昭和28年	3,892	たばこ 343	煙突 313	" 165	たき火 137	放火・疑い 135	火遊び 135	七輪こんろ 133	石油こんろ 125	引込み線 108	" 81
昭和29年	4,290	" 477	" 286	石油こんろ 259	放火・疑い 184	火遊び 130	たき火 118	電気こんろ 105	七輪こんろ 101	ガスこんろ 99	薪かまど 93
昭和30年	4,682	" 515	石油こんろ 310	煙突 259	" 252	" 169	" 150	マッチ 138	電気こんろ 129	七輪こんろ 124	ガスこんろ 110
昭和31年	5,045	" 574	" 395	" 269	" 253	電気こんろ 176	火遊び 162	七輪こんろ 159	たき火 150	マッチ 134	炭こたつ 123
昭和32年	5,246	" 651	煙突 304	放火・疑い 291	石油こんろ 287	火遊び 191	電気こんろ 178	" 156	マッチ 150	たき火 139	ガスこんろ 124
昭和33年	5,842	" 751	放火・疑い 500	石油こんろ 406	煙突 283	" 219	" 214	マッチ 187	七輪こんろ 160	ガスこんろ 150	たき火 142
昭和34年	5,797	" 715	石油こんろ 490	放火・疑い 403	" 237	電気こんろ 236	火遊び 224	" 201	ガスこんろ 167	たき火 130	溶接器 127
昭和35年	7,158	" 1,024	放火・疑い 593	石油こんろ 433	火遊び 319	煙突 318	たき火 308	電気こんろ 269	マッチ 268	溶接器 207	ガスこんろ 165
昭和36年	8,641	" 1,142	" 792	" 416	" 355	たき火 316	煙突 285	" 254	ガスこんろ 228	石油ストーブ 226	溶接器 222
昭和37年	9,082	" 1,515	" 836	火遊び 515	石油ストーブ 487	" 483	" 341	マッチ 336	石油こんろ 311	溶接器 291	ガスこんろ 258
昭和38年	9,252	" 1,490	" 767	たき火 626	" 552	火遊び 448	溶接器 353	" 336	ガスこんろ 326	煙突 326	石油こんろ 229
昭和39年	7,979	" 1,281	" 697	石油ストーブ 438	たき火 418	" 389	" 348	ガスこんろ 332	マッチ 256	" 243	ふろがま 198
昭和40年	8,268	" 1,352	" 651	たき火 533	石油ストーブ 490	" 398	ガスこんろ 385	溶接器 329	煙突 316	マッチ 298	" 202
昭和41年	7,805	" 1,330	" 619	火遊び 500	たき火 462	ガスこんろ 427	石油ストーブ 366	" 323	マッチ 279	ふろがま 219	煙突 219
昭和42年	8,286	" 1,431	" 679	" 540	" 504	" 478	" 405	" 371	" 282	" 265	" 209
昭和43年	8,280	" 1,467	" 837	" 612	" 589	" 500	溶接器 352	マッチ 316	石油ストーブ 293	" 273	" 194
昭和44年	8,463	" 1,538	" 932	" 691	" 523	" 496	" 355	石油ストーブ 290	ふろがま 284	マッチ 258	" 201
昭和45年	9,707	" 1,753	" 1,139	" 904	" 699	" 575	" 436	ふろがま 331	マッチ 329	石油ストーブ 326	" 221
昭和46年	9,094	" 1,751	" 1,198	" 778	ガスこんろ 603	たき火 558	" 380	" 329	石油ストーブ 293	マッチ 284	" 168
昭和47年	8,059	" 1,618	" 955	" 643	" 614	" 442	" 379	" 346	マッチ 285	石油ストーブ 239	" 125
昭和48年	9,677	" 2,043	" 1,174	" 998	たき火 730	ガスこんろ 640	" 426	" 407	" 270	" 252	花火 147
昭和49年	8,208	" 1,663	" 1,059	" 710	ガスこんろ 626	たき火 423	ふろがま 395	溶接器 311	" 299	" 224	" 92

(16) 出火原因の推移（昭和23年以降・その2）

年次	火災件数	第1位	第2位	第3位	第4位	第5位	第6位	第7位	第8位	第9位	第10位
昭和50年	7,842	たばこ 1,552	放火・疑い 1,115	火遊び 845	ガスこんろ 611	たき火 445	ふろがま 325	マッチ 230	溶接器 220	石油ストーブ 199	花火 82
昭和51年	7,418	" 1,415	" 1,169	" 771	" 542	" 425	" 321	溶接器 236	石油ストーブ 199	マッチ 178	ガスストーブ 74
昭和52年	7,910	放火・疑い 1,544	たばこ 1,518	" 776	" 598	" 405	" 341	" 207	" 184	" 144	花火 89
昭和53年	7,949	" 1,579	" 1,496	" 774	" 581	" 515	" 288	" 245	" 167	花火 150	マッチ 141
昭和54年	7,365	" 1,634	" 1,255	" 806	" 558	" 367	" 235	" 213	" 163	" 128	" 115
昭和55年	6,906	" 1,584	" 1,177	" 720	" 585	" 350	溶接器 194	ふろがま 176	" 131	マッチ 115	電気ストーブ 70
昭和56年	7,217	" 1,837	" 1,199	" 846	" 549	" 280	ふろがま 188	溶接器 185	" 141	" 86	花火 82
昭和57年	7,032	" 2,112	" 1,078	" 781	" 566	" 232	溶接器 152	ふろがま 126	石油ストーブ 102	マッチ 88	花火 77
昭和58年	6,916	" 2,050	" 1,112	" 703	" 595	" 201	" 157	石油ストーブ 133	ふろがま 108	電気ストーブ 89	消したはず のふとん 88
昭和59年	6,964	" 2,072	" 1,072	ガスこんろ 683	火遊び 518	" 221	" 158	ふろがま 148	石油ストーブ 148	消したはず のふとん 99	電気ストーブ 91
昭和60年	6,829	" 2,185	" 1,029	" 629	" 483	" 227	" 154	石油ストーブ 137	ふろがま 96	" 93	ごみ焼却 88
昭和61年	7,128	" 2,452	" 1,065	" 680	" 436	" 203	" 170	" 150	" 90	電気ストーブ 90	" 85
昭和62年	6,921	" 2,207	" 1,053	" 729	" 387	" 215	" 169	" 120	電気ストーブ 102	消したはず のふとん 83	ふろがま/ ライター 72
昭和63年	6,935	" 2,187	" 1,077	" 711	" 521	" 221	" 198	" 128	" 122	" 79	ふろがま 73
平成元年	6,542	" 2,135	" 964	" 722	" 399	溶接器 177	たき火 171	" 107	" 81	" 74	ライター 69
平成2年	6,683	" 2,181	" 1,104	" 618	" 384	" 205	" 145	" 119	" 86	花火 77	" 69
平成3年	6,455	" 2,225	" 965	" 632	" 361	たき火 183	溶接器 174	" 107	" 92	" 73	電気こんろ 66
平成4年	6,427	" 2,285	" 1,075	" 546	" 344	" 171	" 122	電気ストーブ 91	石油ストーブ 87	" 81	" 64
平成5年	6,804	" 2,645	" 1,035	" 552	" 427	" 166	" 96	" 81	" 77	器具付コード 61	" 60
平成6年	6,676	" 2,629	" 1,070	" 533	" 300	" 170	花火 87	溶接器 86	器具付コード 85	コード 75	電気ストーブ 73
平成7年	6,589	" 2,316	" 1,152	ガステーブル等 539	" 302	" 213	溶接器 91	花火 73	電気ストーブ 71	石油ストーブ等 70	コード 70
平成8年	6,559	" 2,439	" 1,127	" 559	" 284	" 151	電気ストーブ 76	溶接器 73	花火 71	" 67	" 63
平成9年	7,026	" 2,693	" 1,124	" 588	" 270	" 136	溶接器 99	ロウソク 82	コード 74	電気こんろ 74	石油ストーブ等 69
平成10年	6,555	" 2,676	" 922	" 573	" 213	" 102	ライター 80	電気ストーブ 79	電気こんろ 75	コード 70	ロウソク 65
平成11年	6,777	" 2,731	" 1,061	" 536	" 218	" 110	電気こんろ 89	ロウソク 77	ライター 70	溶接器 68	コード 66
平成12年	6,938	" 2,654	" 1,160	" 622	" 203	" 109	ロウソク 84	溶接器 78	" 73	電気こんろ 73	" 66
平成13年	6,933	" 2,579	" 1,035	" 609	" 223	" 128	電気ストーブ 98	電気こんろ 80	" 78	溶接器 74	ロウソク 71

(16) 出火原因の推移（昭和23年以降・その3）

年次	火災件数	第1位	第2位	第3位	第4位	第5位	第6位	第7位	第8位	第9位	第10位
平成14年	6,672	放火・疑い 2,546	たばこ 1,014	ガステーブル等 598	火遊び 229	たき火 102	ロウソク 87	溶接器 77	電気ストーブ 73	電気こんろ 70	ライター 69
平成15年	6,234	" 2,348	" 905	" 603	" 182	電気ストーブ 93	" 85	電気こんろ 80	たき火 70	溶接器 69	大型ガスこんろ 68
平成16年	6,747	" 2,513	" 1,014	" 580	" 220	たき火 93	" 78	ライター 77	大型ガスこんろ 75	" 74	コード 69
平成17年	6,375	" 2,211	" 998	" 653	" 163	電気ストーブ 114	たき火 95	ロウソク 75	溶接器/ 電気こんろ 65	ライター 62	大型ガスこんろ 59
平成18年	5,915	" 1,968	" 810	" 608	" 152	" 101	電気こんろ 93	大型ガスこんろ 82	ライター/ ロウソク 63	コード 62	たき火/ 溶接器 61
平成19年	5,800	" 1,852	" 934	" 606	" 130	大型ガスこんろ 94	電気ストーブ 89	コード 76	ライター 74	電気こんろ 70	ロウソク 64
平成20年	5,763	" 1,809	" 821	" 583	" 168	電気ストーブ 113	大型ガスこんろ 97	" 75	ロウソク 71	溶接器 70	ライター 68
平成21年	5,601	" 1,835	" 769	" 544	" 153	大型ガスこんろ 109	電気ストーブ 105	ライター 74	溶接器 68	ロウソク 62	屋内線 53
平成22年	5,088	" 1,534	" 771	" 450	" 115	" 101	" 95	" 74	コード 70	電気こんろ 50	ロウソク 50
平成23年	5,341	" 1,657	" 794	" 427	電気ストーブ 115	火遊び 109	大型ガスこんろ 98	たき火 71	ライター 65	溶接器 57	" 55
平成24年	5,088	" 1,507	" 709	" 441	" 118	" 98	" 92	コード 77	ロウソク 58	たき火 47	溶接器 46
平成25年	5,190	" 1,622	" 737	" 418	" 105	大型ガスこんろ 102	火遊び 74	たき火 56	" 52	コード 49	ライター 47
平成26年	4,805	" 1,381	" 710	" 415	大型ガスこんろ 110	電気ストーブ 104	" 76	ロウソク 56	ライター 46	" 45	溶接器 43
平成27年	4,433	" 1,027	" 664	" 457	" 118	" 75	" 72	コード 57	コンセント 53	差込みプラグ 47	屋内線 46
平成28年	3,982	" 881	" 586	" 363	" 110	" 85	差込みプラグ 64	" 61	" 59	ロウソク 48	屋内線/ 蛍光灯 41
平成29年	4,205	" 896	" 691	" 360	電気ストーブ 100	大型ガスこんろ 95	コード 74	差込みプラグ 64	" 59	火遊び 49	溶接器/ ロウソク 46
平成30年	3,973	" 705	" 651	" 305	" 98	" 71	差込みプラグ 64	コード 57	" 56	ロウソク 41	屋内線 39
令和元年	4,089	たばこ 689	放火・疑い 641	" 347	大型ガスこんろ 110	電気ストーブ 85	" 85	" 62	" 56	屋内線 56	溶接器/ 蛍光灯 43
令和2年	3,694	放火・疑い 641	たばこ 508	" 399	" 72	" 69	" 62	" 60	" 59	蛍光灯 41	溶接器 35
令和3年	3,939	" 590	" 583	" 361	" 90	コンセント 86	電気ストーブ 85	差込みプラグ 82	コード 53	屋内線 42	蛍光灯 41
令和4年	3,953	放火・疑い 601	たばこ 569	ガステーブル等 331	大型ガスこんろ 96	コンセント 89	電気ストーブ 89	差込みプラグ 81	コード 68	屋内線 48	配電線 42

注1. 昭和23年から昭和26年までの「電熱器」は、電気こんろ、電気ストーブ、電気こたつ、電気アイロン、乾燥機などを含んでいます。

2. 平成7年以降「主な出火原因分類」に準じています。

3. 治外法権火災は、「火災件数」欄のみ計上し、原因別件数から除いています。

4. 当庁管轄以外の区市町村から延焼した火災を除いています。

5. コンセント、差込みプラグについては、平成27年以降「主な出火原因分類」に区分されています。

(17) 東京都の火災状況

表 1 火災状況の推移

年次	火災件数							焼損床面積 (㎡)	死者	負傷者	損害額 (百万円)
	計	建物	林野	車両	船舶	航空機	その他				
平成 30 年	4,025	2,725	4	227	3	-	1,066	20,297	88	808	6,117
令和 元年	4,120	2,920	5	206	1	-	988	18,824	108	706	7,757
令和 2 年	3,721	2,677	5	217	-	-	822	16,264	87	712	5,601
令和 3 年	3,969	2,830	6	217	1	-	915	16,753	86	670	4,250
令和 4 年	3,970	2,859	4	189	3	-	915	22,735	90	743	5,477

注．令和 4 年中の数値は発行当時の速報値で、確定値ではありません。

表 2 出火原因の推移

年次	第 1 位	第 2 位	第 3 位	第 4 位	第 5 位
平成 30 年	放火・疑い 709	たばこ 654	こんろ 464	電気機器 365	配線器具 255
令和 元年	たばこ 694	放火・疑い 635	こんろ 524	電気機器 426	配線器具 278
令和 2 年	放火・疑い 638	たばこ 509	こんろ 533	電気機器 415	配線器具 260
令和 3 年	放火・疑い 592	たばこ 585	こんろ 521	電気機器 513	配線器具 322
令和 4 年	放火・疑い 597	たばこ 572	こんろ 500	電気機器 547	配線器具 320

注．令和 4 年中の数値は発行当時の速報値で、確定値ではありません。

(18) 全国の火災状況

表 1 火災状況の推移

年次	火災件数							焼損床面積 (㎡)	死者	負傷者	損害額 (百万円)
	計	建物	林野	車両	船舶	航空機	その他				
平成 30 年	37,981	20,764	1,363	3,660	69	1	12,124	1,063,583	1,427	6,114	84,627
令和 元年	37,683	21,003	1,391	3,585	69	1	11,634	1,102,687	1,486	5,865	90,800
令和 2 年	34,691	19,365	1,239	3,466	78	-	10,543	1,015,053	1,326	5,583	103,739
令和 3 年	35,222	19,549	1,227	3,512	63	-	10,871	992,353	1,417	5,433	104,213
令和 4 年	36,375	20,185	1,244	3,414	78	2	11,452	1,074,612	1,446	5,719	110,279

注．令和 4 年中の数値は発行当時の速報値で、確定値ではありません。

表 2 出火原因の推移

年次	第 1 位	第 2 位	第 3 位	第 4 位	第 5 位
平成 30 年	放火・疑い 4,761	たばこ 3,414	たき火 3,095	こんろ 2,852	火入れ 1,856
令和 元年	放火・疑い 4,567	たばこ 3,581	たき火 2,930	こんろ 2,918	火入れ 1,758
令和 2 年	放火・疑い 4,052	たばこ 3,104	たき火 2,824	こんろ 2,792	火入れ 1,684
令和 3 年	放火・疑い 3,888	たばこ 3,042	たき火 2,764	こんろ 2,678	火入れ 1,816
令和 4 年	放火・疑い 3,713	たばこ 3,208	たき火 3,140	こんろ 2,773	火入れ 1,958

注．令和 4 年中の数値は発行当時の速報値で、確定値ではありません。

主な出火原因分類(平成27年以降)

分 類	内 容
放 火 ・ 疑 い	放火、無意識放火、放火の疑い
火 遊 び	火遊び
た ば こ	たばこ
ガステーブル等	ガスこんろ、ガステーブル、ガスレンジ(都市ガス・プロパンガス) 簡易型ガスこんろ(プロパンガス)
た き 火	たき火、焼却火
風呂がま(家庭)	ふろがま(都市ガス・プロパンガス・油・薪等・石炭)
溶 接 器	電気溶接器、溶接器(都市ガス・プロパンガス・アセチレンガス) 切断器(都市ガス・プロパンガス・アセチレンガス)、熔融片
石油ストーブ等	石油ストーブ、石油ファンヒーター、ガソリンストーブ、石油火鉢
花 火	煙 火、花 火
マ ッ チ	マッチ
ガ ス ス ト ー ブ	ガスストーブ、ガスファンヒーター、ガス火鉢(都市ガス・プロパンガス) 簡易型ガスストーブ(プロパンガス)
電 気 ス ト ー ブ	電気ストーブ、温風機、ハロゲンヒーター、カーボンヒーター
コ ー ド	コード
取 灰	取 灰
煙 突	煙突、排気筒、煙道(平成27年以降はその他に分類)
差 込 み プ ラ グ	差込みプラグ(平成27年以降)
ご み 焼 却 炉	ごみ焼却炉
ラ イ タ ー	ライター
電 気 こ ん ろ	電気こんろ、電気クッキングヒーター
配 電 線	配電線・き電線(高圧・低圧)
柱上低圧開閉器	柱上低圧開閉器(平成27年以降はその他に分類)
コ ン セ ン ト	コンセント(平成27年以降)
大 型 ガ ス レ ン ジ	大型レンジ(都市ガス・プロパンガス)
ロ ウ ソ ク	ロウソク、灯明、ちょうちん、燈ろう、走馬灯
蚊 取 線 香	蚊取線香
漏 電	漏電により発熱した部分
屋 内 線	屋内線
テ レ ビ	テレビ
白 熱 灯 ス タ ン ド	白熱灯スタンド
蛍 光 灯	蛍光灯、蛍光灯スタンド
コ ン デ ン サ	コンデンサ(高圧・低圧)、コンデンサリアクトル
大 型 ガ ス こ ん ろ	大型こんろ(都市ガス・プロパンガス)
ガ ス バ ー ナ	ガスバーナ(都市ガス・プロパンガス)
火 の つ い た 紙	火のついた紙
電 気 冷 蔵 庫	電気冷蔵庫
モ ー タ	単相モータ、三相モータ
そ の 他	上記以外

注. 器具付きコードは出火した製品の本体に、消したはずのふとんはその他に計上しています。

一般事項の解説

語	句	意	味
1 建物構造関係			
耐	火 造	耐火建築物をいい、柱や壁などが鉄筋コンクリートなどで造られたもので、外壁の開口部に防火戸等を設けた建築物をいう	
準	耐 火 造	準耐火建築物をいい、耐火建築物以外の建築物で、柱を鉄骨、壁をALC（軽量気泡コンクリート）などで造られたもので、外壁の開口部に防火戸等を設けた建築物をいう	
防	火 造	防火構造建築物をいい、外壁や軒裏が鉄鋼モルタルなどで造られ、屋根を瓦などで造るか又はふいた建築物をいう	
木	造	木造建築物をいい、防火構造建築物以外の建築物で、柱やはりが主に木で造られたものをいう	
その	他 構 造	木造、防火造、準耐火造及び耐火造に分類できないもの	
避	難 階	建築基準法施行令第13条第1号に規定する、地上に直接通じる出入口のある階	
2 焼損程度等			
全	焼	建物の70%以上を焼損したもの又はこれ未満であっても残存部分に補修を加えて再使用できないもの	
半	焼	建物の20%以上70%未満を焼損したもの	
部	分 焼	全焼、半焼、ぼやに該当しないもの	
ぼ	や	建物の10%未満を焼損したもので、かつ、焼損床面積又は焼損表面積が1㎡未満のもの、又は収容物のみを焼損したものをいう	
延	焼 拡 大 率	火災件数に占める部分焼以上に延焼した火災の割合	
類	焼	他の建物で発生した火災が燃え移り火元とは異なる建物が燃えること	
3 損害関係			
り	災	火災により損害を被ること	
焼	損 床 面 積	建物の焼損が立体的に及んだ場合（耐火建物の内部が、立体的に焼損した場合を含む。）に、建物としての機能が失われた部分について、その部分を床面積の算定方法（その部分の水平投影面積）で算定する	
焼	損 表 面 積	建物の焼損が平面的で、立体的でない場合（耐火建物の内部が、表面的に焼損した場合を含む。）に焼損部分を表面積で算定する	
4 年齢区分			
前	期 高 齢 者	65歳～74歳	
後	期 高 齢 者	75歳以上	
高	齢 者	65歳以上	
5 死傷者関係			
火	災 に よ る	火災及び消火活動、避難行動その他の行動により火災現場において火災に直接	
死	者 及 び 傷 者	起因して死亡又は負傷した者	
自	損	自殺行為	
6 負傷程度			
重	篤	生命の危険が切迫しているもの	
重	症	生命の危険が強いと認められたもの	
中	等 症	生命の危険はないが入院を要するもの	
軽	症	軽易で入院を要しないもの	

7 出火原因

発火源	直接火災に関係したもの
経過	火災に至った理由
出火箇所	出火した場所
簡易型ガスこんろ	カセットボンベを使用する卓上用ガスこんろ（通称 カセットこんろ、カートリッジガスこんろ）
コード	テーブルタップなどの電気コード部分（器具に付属している電源コードを除く。）
ガスレンジ	家庭用オープン付ガスこんろ
大型ガスこんろ	業務用ガスこんろ
大型ガスレンジ	業務用オープン付ガスこんろ

8 防火管理関係

管理権原者	消防法上の管理について権原を有する者。防火対象物について正当な管理権を有し、当該防火対象物の管理行為を法律、契約又は慣習上当然行うべき者であり、防火管理の最終責任者。
防火管理者	防火管理業務の推進責任者として、防火管理に関する知識を持ち、強い責任感と実行力を兼ね備えた管理的又は監督的な地位である者で、建物の所有者等から選任された者をいう
統括防火管理者	テナント等で責任者が分かれており、それぞれ防火管理者が選任されている建物で、各テナント等の防火管理者と連携協力しながら建物全体の防火管理業務を統括するために選任された者をいう

9 危険物施設関係

危険物製造所等	危険物の規制に関する政令別表第三に定める指定数量以上の危険物を製造、貯蔵又は取り扱う施設
製造所	危険物を製造する施設
屋内貯蔵所	屋内で危険物を貯蔵、取り扱う施設
屋外タンク貯蔵所	屋外のタンクにおいて、危険物を貯蔵、取り扱う施設
屋内タンク貯蔵所	屋内のタンクにおいて、危険物を貯蔵、取り扱う施設
地下タンク貯蔵所	地盤面下に埋設されているタンクにおいて、危険物を貯蔵、取り扱う施設
簡易タンク貯蔵所	簡易タンクにおいて、危険物を貯蔵、取り扱う施設
移動タンク貯蔵所	車両に固定されたタンクにおいて、危険物を貯蔵、取り扱う施設
屋外貯蔵所	屋外において、特定の危険物を取り扱う施設
給油取扱所	給油設備によって、自動車等の燃料タンクに直接給油するための施設
販売取扱所	店舗において、容器入りのまま販売するための施設
移送取扱所	配管及びポンプ等の設備によって、危険物を移送するための施設
一般取扱所	給油取扱所、販売取扱所、移送取扱所以外で危険物を取り扱う施設
指定数量	消防法で規制されている危険物の量。危険物の種類によって異なる

10 その他

政令用途	消防法施行令別表第一に定める用途
政令対象物	消防用設備等を設置し、維持しなければならない対象物
住警器	住宅用火災警報器
要配慮者	火災、震災その他災害へ対応力が弱く、防災上の支援及び配慮を必要とする 65 歳以上の者又は障害者基本法第 2 条の障害者
覚知時間	消防機関が火災の事実を知りえた時間
鎮火	火災の火種が完全に消火され、再燃の恐れがないと判断された状態
自然鎮火	消防隊又は一般人による消火行為がなく火災が鎮火した状態
治外法権火災	大使館等の治外法権対象物から出火した火災

用語の解説

語	句	意	味
あ行	エアゾール式 簡易消火具	消火薬剤を液化ガスまたは圧縮ガスの圧力により噴霧状等に放射して消火するもので、家庭内で発生する天ぷら鍋の油の過熱による発火など比較的初期段階の火災に有効な消火具	
	エキゾースト マニホールド	エキゾーストは排気、マニホールドは多岐管という意味を持ち、各シリンダからの排気ガスをまとめて、触媒装置等へ送り出すための装置（別名 集合管）	
	屋内線 オルタネータ	建物内の電気機器に電気を供給するために屋内に設置された配線をいう 充電装置のことで、エンジンの回転力を利用し、自動車の電気装置に電気を供給すると共にバッテリーを充電するための装置	
か行	カーボンヒータ	発熱体として石英ガラス管の中にカーボングラファイト（炭素系発熱体）を使用する暖房器具	
	間接雷 キャブレタ	電柱等に落雷し、その電流が電線、電話線等を伝わり、介在物を焼損したもの等 運転状態に応じて、エンジンに最適な混合気（ガソリンと空気）を作り、気化しやすいう霧状にした後、シリンダ（燃焼室）に供給する装置（別名 気化器）	
	交通機関内配線 コードコネクタ コンデンサ(低圧)	車両に取り付けられている電気配線類の総称 コンセントに接続し、コンセントの差込み口（1口）をコードで延長するもの 交流回路に置いて力率を改善し、電力を効率よく使用するために挿入するコンデンサ（「低圧進相コンデンサ」と同じ）	
さ行	指定数量 社告品	消防法で規制されている危険物の量。危険物の種類によって異なる 製品の欠陥などから火災を誘発する構造となっており、新聞、雑誌、ホームページ等の媒体を通じて緊急に消費者に知らせるもの	
	収れん 触媒装置	太陽からの光が何らかの物体により反射または屈折し1点に集まる現象 排気ガスに含まれる有毒成分（窒素酸化物、炭化水素、一酸化炭素等）を還元、酸化によって浄化し、無害な窒素ガス、二酸化炭素、水等に変える装置	
	セルモータ	バッテリーの電気で回転するエンジン始動用のモータ（別名 スタータモータ）	
た行	直接雷 低圧進相コンデンサ	建物、木材、鉄塔等に直接落雷し、被落雷物が焼損したもの 交流回路に置いて力率を改善し、電力を効率よく使用するために挿入するコンデンサ（「コンデンサ（低圧）」と同じ）	
	ディストリビュータ	イグニッションコイル（スパークプラグ用電源発生装置）で発生した高電圧を各気筒（4気筒、6気筒など）のスパークプラグへ振り分ける装置（略称 デスビ）	
	電気クッキングヒータ	熱源にシーズヒータを使用しており、渦巻き状に加工したもの	
	電磁開閉器	電磁石の動作により電路を開閉する装置（別名 マグネットスイッチ）	
	電磁調理器	渦電流による誘導加熱を利用したもの（通称 IH調理器）	
	灯	仏壇等に使用するロウソクや宗教等のために用いるロウソク	
	特殊車	自動車の区分の中で特殊な用途のために特殊な形状をした自動車（作業機を取り付けた車両）をいい、大型特殊と小型特殊に分かれる	
	特種車	自動車区分の中で特種な用途に応じた設備を有する自動車をいう。ナンバープレートのカテゴリ番号が8で始まることから「8ナンバー車」とも呼称。救急車、消防車、警察車両などの緊急車両はこれに含まれる	
な行	内燃機関	熱エネルギーを用いて、密閉した気筒内の容積変化を運動エネルギーに変換する装置。車両のガソリンエンジン、ディーゼルエンジンはこれに該当する	

は行	裸	火	覆いや囲いがなく露出している火、火花
	ブタンガストーバーナ		カセットボンベ等に取り付けて用いる簡易的なガスバーナのことをいう
	放火の疑い		放火が原因と考えられるが、他の原因の可能性も否定できない場合に用いる
ま行	マルチタップ		コンセントに直接接続し、コンセントの差込み口数を増やすためのタップ
	無意識放火		認知症等で自分の行為が理解できない者が無意識に火を放った場合に用いる
	無煙ガスロースタ		室内に煙が出ないよう、発生した煙を吸ってダクトで排出する機能を付加したガスロースタをいう
	メインハーネス		電源供給や信号通信に用いられる。複数の電線を束にした集合配線。コルゲートチューブ等の保護材が巻かれていることが多い
ら行	離隔距離		火気のある設備や機器を設置する場合にその他の工作物や可燃物との間に設ける一定の距離。

YouTube 東京消防庁公式チャンネル 火災実験映像

東京消防庁では、動画共有サイト YouTube に当庁の広報用動画等を紹介する公式チャンネルを運用しています。本サイト内（再生リスト名：実験・実証）では、火災の危険性に関する各種実験映像を掲載していますので、本冊子とあわせてご活用ください。

【チャンネル名】東京消防庁公式チャンネル

【再生リスト名】実験・実証

【URL】<https://www.youtube.com/playlist?list=PLJ6976ih2IIgLVnxVVXgv2ZGxUVVkaqm0>



【YouTube ページイメージ】

東京消防庁公式チャンネル チャンネル登録 4150

ホーム 動画 再生リスト コミュニティ チャンネル 概要

実験・実証
東京消防庁公式チャンネル・45本の動画・1,848回視聴・最終更新日: 2020/05/03

▶ すべて再生 < 共有 + 保存

1		ダクトの燃焼実験映像①～サーモグラフィと実写の比較映像～ 作成者: 東京消防庁公式チャンネル	2:59
2		燃焼比較で見る、防災性能 作成者: 東京消防庁公式チャンネル	4:56
3		コイン形リチウム電池の不適切な保管による火災の危険性 作成者: 東京消防庁公式チャンネル	1:01



