

## 新型コロナでガスこんろの火災が急増？

新型コロナウイルス感染症に伴う緊急事態宣言が発出された令和2年4月から5月にかけて、東京消防庁管内ではガスこんろ火災が前年同期比で約3割増加しました。  
令和2年の1年間でも東京消防庁管内ではガスこんろ火災が397件発生しており、前年に比較して52件増加しています(いずれも速報値)。

在宅時間の増加とともに自宅での調理機会が増えたことでガスこんろに起因した火災が増えたと考えられます。

### 火災事例1

テレワーク中にガスこんろを使用し、火を消し忘れたため火災になった。

### 火災事例2

飲み会をオンラインで実施していたところ、調理中であることを忘れて火災になった。

### 火災事例3

使用済みの天ぷら油に凝固剤を投入し中火で加熱したまま外出したため、天ぷら油から火災になった。



## 病院？救急車？迷ったら「#7119」

急な病気やケガで、「救急車を呼んだほうがいいのかな？」「今すぐ病院に行ったほうがいいのかな？」など迷った際の相談窓口として「東京消防庁救急相談センター」があります。

救急相談センターの電話番号は「#7119」  
24時間年中無休でお答えします。

また、病気やケガの際に「いつ」「何科に行ったらいいか」などを、ウェブサイトを使ってご自身で確認できる「東京版救急受診ガイド」があります。  
東京版救急受診ガイドは「#7119」でも検索できます。

病院？ 救急車？ 迷ったら…

# #7119

☎ 電話で相談

東京消防庁救急相談センター

こちらからもつながります

23区 03-3212-2323

多摩地区 042-521-2323

💻 ネットでガイド

東京版救急受診ガイド

東京消防庁 東京都医師会 東京都福祉保健局

## 大切な人が倒れたとき、あなたは？

あなたの大切な人が目の前で倒れたとき、あなたはすばやく、適切な対応ができますか？  
普通救命講習は心肺蘇生法やAEDの使い方、大出血や喉に詰まらせたときの対処の方法を学ぶもので3時間の講義と実技を修了した方に「普通救命技能認定証」をお渡します。

実施日 毎月第1土曜日(朝9時開始・正午終了)

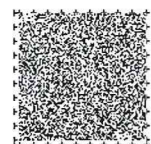
場所 国分寺消防署3階

教材費 1,500円

申込み 国分寺消防署救急係まで



国分寺消防署 国分寺市本多1-7-15 (042-323-0119)  
戸倉出張所 国分寺市新町1-14-8 (042-324-0119)  
西元出張所 国分寺市西元町1-13-31 (042-325-0119)  
消防けやき国分寺(令和3年春号)令和3年2月発行  
発行 国分寺防火防災協会・国分寺危険物安全協会・国分寺防火管理研究会  
監修 国分寺消防署



## 春の火災予防運動 3月1日(月)～7日(日)



## もう一度 確認 安心 火の用心

令和2年度東京消防庁防火標語 作者 菅野珠加さん(江戸川区在住)

緊急時にも役に立つ  
東京消防庁公式アプリ

緊急サポート

緊急通報

消防イベント情報

コンテンツがいっぱい!!

FAQ

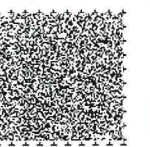
スタンプラリー

消防マップ

東京消防庁公式アプリ

ダウンロードはこちら! 東京消防庁公式アプリ 検索

この広報紙は、目の不自由な方などへ情報提供できるよう視覚障害者用音声コードとコード位置認識のための切り込みを入れています。専用読み取り機により文章内容が読み上げられます。



## 国分寺市内

## 昨年は20件の火災と死者が1名発生

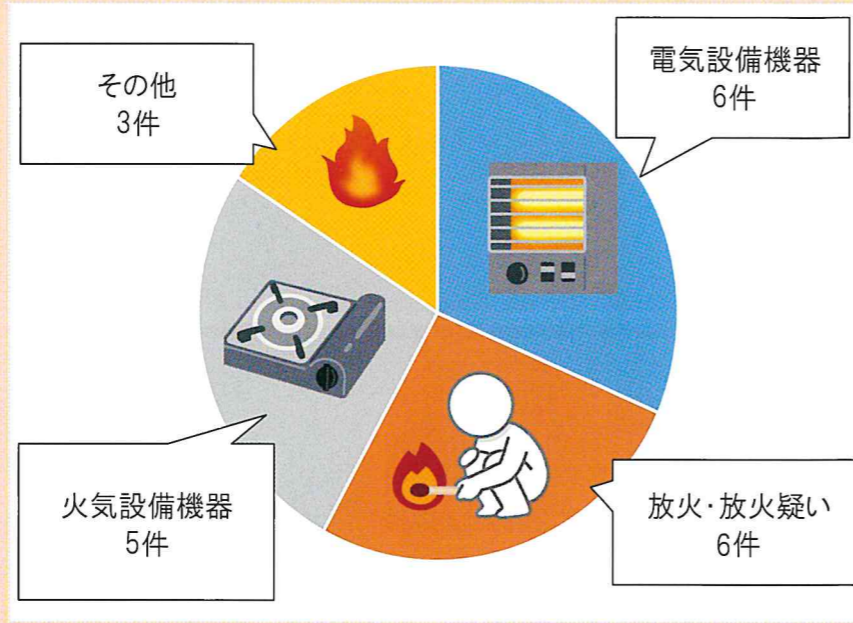
令和2年中に国分寺市内で発生した火災は20件で、焼損床面積（建物が燃えた面積）は33平方メートルでした。

また、火災による死者が1名、負傷者が4名発生しています。

出火原因では配線機器や充電電池などの電気設備機器と放火またはその疑いがあるものが同件数で最も多く、次いでガスレンジなどの火気設備機器の順になっています。（グラフ参照）

火災のうち住宅火災（戸建住宅とマンション・アパートなどの共同住宅）は13件で、全体の65%を占めています。

また、火災による死者1名は、アパートで発生した火災により居住者が逃げ遅れたもので、この部屋に住宅用火災警報器は設置されていませんでした。



出火原因別件数(令和2年中・国分寺市内)

## 住宅用火災警報器

火災を早期に発見して、知らせることで大切な命を守ります。

### 早い発見が何より大事

火災が起きたときは、いち早く気づくことがとても大切です。住宅用火災警報器は熱や煙を感知して、音声や警報音で火災を知らせてくれます。

また、火が出た部屋から離れていても気づけるよう、全ての部屋の住宅用火災警報器が一斉に鳴動する「連動型住宅用火災警報器」もあります。

### すべての居室に設置を

すべての居室(居間や寝室、子ども部屋)、台所、階段に住宅用火災警報器を設置しましょう。

### 掃除と点検をお忘れなく

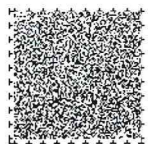
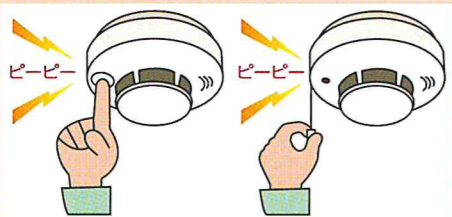
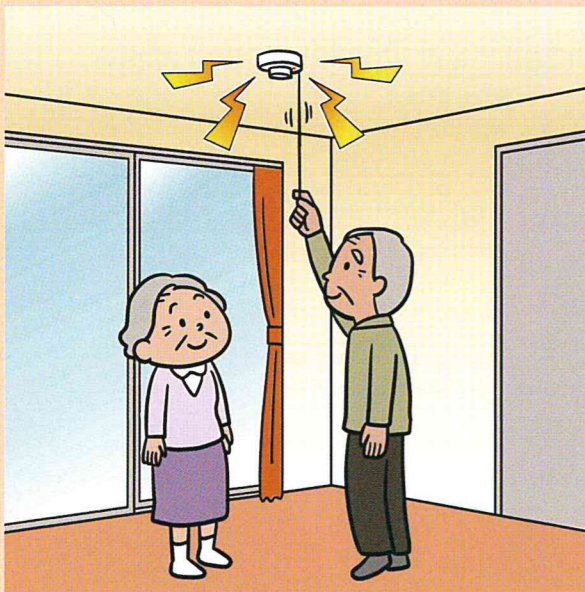
住宅用火災警報器は性能維持のため、ホコリを取るなど掃除をしてください。

また、本体のボタンを押すか、付属のヒモを引くことで点検ができます。正常であれば、正常を知らせる音声や警報音が鳴ります。

### 10年を目安に交換を

住宅用火災警報器は寿命や故障、電池切れなどにより火災を感知しなくなるおそれがあります。

設置から10年を経過した住宅用火災警報器は、交換を検討してください。

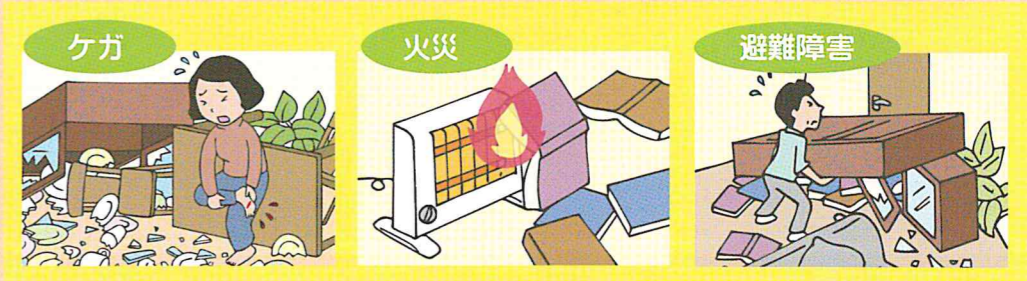


## 東日本大震災から10年・・・～3・11を忘れない～

東日本大震災からまもなく10年となります。未曾有の被害をもたらした大震災は、多くの教訓と課題を残しました。あの時、胸に刻んだ教訓を忘れていませんか。

### ～自分の身を守る【自助】～

近年の大きな地震によるケガの3～5割は家具類の転倒・移動・落下によるものでした。ケガのほかにも火災や避難障害が発生する危険があります。この機会に家具類の転倒・移動・落下防止対策の見直しをしましょう。



### ～地域で助け合う【共助】～

東日本大震災では、日ごろからの備えの必要性が浮き彫りになり、防火防災訓練に参加する方が増加しました。自分たちで「初期消火」、「救出・救助」、「応急手当」ができるようになれば、いざという時に共に助け合うことができますので、定期的な防火防災訓練をしましょう。

### ～公共機関や消防団と連携する【公助】～

東日本大震災では地元消防団員による住民の避難誘導、消火活動、夜間の見回り等が実施され、大規模災害における消防団の重要性が認識されました。

自らを守り、ともに助け合うことに加え、被害をさらに抑えるためにも消防などの公共機関や消防団の活動にご理解とご協力をお願いします。

## 消火器

ご家庭に消火器を備え、正しい使い方を身につけましょう。

消火器は火災を初期のうちに消し止めるにはたいへん有効です。ご家庭にぜひ備えましょう。

### 消火器の使い方と注意点

- | 使い方            | 注意点                   |
|----------------|-----------------------|
| ① 安全栓を引き抜く     | ① 「火事だ！」と大きな声で周りに知らせる |
| ② ホースの先を火元に向ける | ② 逃げ道を確認してから消火する      |
| ③ レバーを強くにぎる    | ③ 炎が天井に達したら、すぐに避難する   |

地域の防火防災訓練などで消火器の適切な使い方を身につけておけば、「イザ！」という時にも落ち着いて対応できます。

国分寺消防署では、町会・自治会、住民サークル、事業所単位でお申込みいただければ、訓練用の消火器を使った消火器の正しい使い方の指導に伺います。

### ご注意

消防署員が住宅用火災警報器や消火器を販売することはありません。悪質な訪問販売や点検にご注意ください。

