

こくぶんじ消防フェア

日時 令和4年3月5日(土) 午前10時～午後3時

場所 国分寺駅北口駅前広場

☆まちかど防災訓練車で放水体験

☆ミニ救急車で君も救急隊員

☆防火衣で消防士に変身

東京消防庁公式アプリをダウンロードしている方にはプレゼントもあります！

※表面下のQRコードからインストールできます！



感染防止には十分配慮して実施しますが、感染症が拡大した場合などは内容を変更することがあります。
ご来場前に国分寺消防署ホームページをご確認ください。

国分寺消防少年団員募集

消防少年団は、防火防災に関する知識や技術を身につけるとともに、規律ある団体活動を通して、責任感のある人間に成長することを目的としています。

● 活動内容(毎月1～2回、日曜日の午前中に実施)

- ・規律、消火、応急救護、ロープ結索等の消防訓練
- ・鼓笛隊演奏
- ・野外活動(サマーキャンプ、芋掘り等)

● 募集要件

- ・原則、市内在住の小学2年生から中学2年生になる男女



国分寺消防署 042(323)0119

戸倉出張所 042(324)0119 西元出張所 042(325)0119

消防けやき国分寺(令和4年春号) 令和4年2月発行

発行 国分寺防火防災協会・国分寺危険物安全協会・国分寺防火管理研究会

監修 国分寺消防署

消防けやき

国分寺

2022.2

春の火災予防運動

令和4年3月1日(火)～令和4年3月7日(月)



昨年実施した事業所従業員に対する自衛消防訓練指導会の様子

もう一度 確認 安心 火の用心

すがのみか

令和3年度東京消防庁防火標語 菅野 珠加 さん(江戸川区在住)

緊急時にも役に立つ

東京消防庁公式 アプリ



緊急連絡
救急サポート
消防マップ
ミニゲーム

ダウンロードはこちら！

東京消防庁公式アプリ

検索



国分寺消防署

火災から尊い命を守る！

令和3年中の国分寺市内の火災状況

○火災件数…35件

前年比…15件増

うち、住宅火災は23件

前年比…10件増

火災の原因では**電気器具**による火災が最も多く、次いでガスコンロなどの**火気器具**によるもので、合わせると全体の6割を占めています。

○火災による死者…2名

前年比…1名増

昨年は3月と4月に2名の方が亡くなりました。

この2名はいずれも高齢者で、お住いから発生した火災で犠牲となっています。

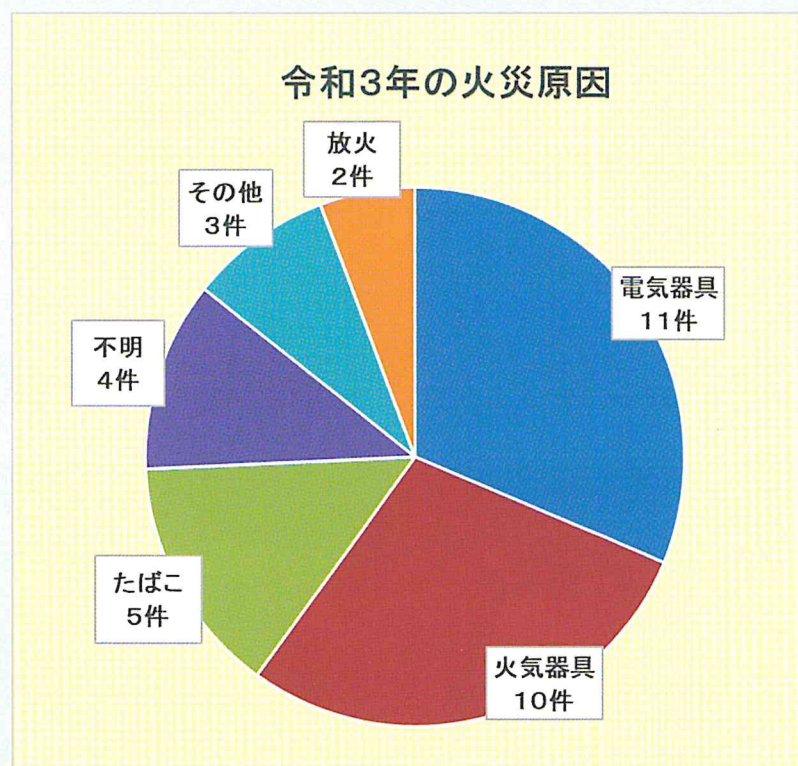
火災から生命を守るためには、火災発生に早く気づくことが大切です。

そのためには住宅用火災警報器がたいへん有効です。

住宅用火災警報器



- 火災発生を素早く知らせてくれます**
住宅用火災警報器は熱や煙を感知して、音声や警報音で火災を知らせてくれます。
- 全ての部屋に設置してください**
左図のように連動型住宅用火災警報器を設置すれば、どの部屋にいても火災発生がわかります。
- 10年経過したら交換を**
性能の維持のため、ほこりを拭き取るなど掃除をしてください。また、時どき本体のボタンを押すか、ひもを引いて、正常に作動するか点検しましょう。住宅用火災警報器の寿命はおおよそ10年です。設置から10年が経過したものは交換を検討しましょう。



《してですか？家具転対策》

Q.近年の地震でけがをした原因のうち、30%～50%を占めるものは何かご存じですか？

A.家具類の転倒・落下・移動によるものです。

家具類の転倒・落下・移動の対策を家具転対策といいます！

マグニチュード7クラスの首都直下地震が70%の確率で、30年以内に起きると言われたのが2014年です。

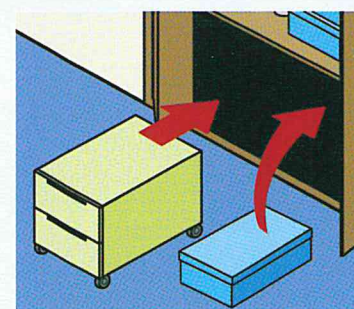
昨年は都内で震度5強の揺れも観測しました。いざという時に家具が凶器にならないよう、できる対策を今から始めましょう！

家具転による3つの危険



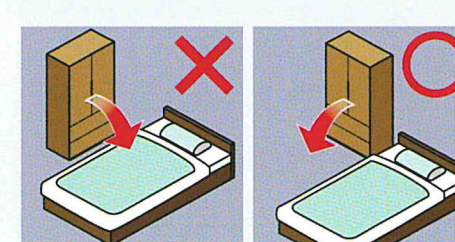
家具転でケガをしないための対策

集中収納



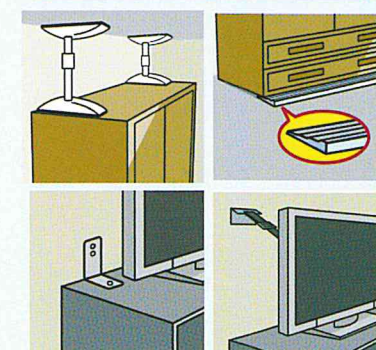
軽いものや動きやすいものは、収納することも対策になります。クローゼットや備え付け収納家具へ収納しできるだけ生活空間にものを置かないようにしましょう。

レイアウトの工夫



寝室にはなるべく家具類を置かないようにしましょう。置く際は、レイアウトや方向を見直しましょう。

対策器具取付け



それぞれの家具に適した対策器具を設置しましょう。L字の金具以外にも、滑り止めマットやツツパリ棒、粘着テープなども対策になります。